

**reflexe**  
lidového ornamentu  
v dnešní době



## co je to ornament?

Termín **"ornament"** pochází ze slova **"ornare"** = zdobit, které má původ ve slově **"ordo"** = pořádek, řád. Ornament tedy vyjadřuje ozdobu s jistým vnitřním řádem.

Ornament je nějaký pravidelně se opakující se vzor. Na rozdíl od pouhého dekoru (tj. výzdoby) je ornament způsob výzdoby vytvořený rytmickým a symetrickým opakováním naturalistických nebo abstraktních prvků, motivů.





## počátky ornamentu

Počátky uplatnění ornamentu spadají do **neolitu**, kde se objevoval na nástrojích a zbraních. Jednalo se převážně o vzory, které byly tvořeny liniemi, vlnovkami, pásy, kosočtverci, zuby.

Většina vzorů vznikala údajně bez záměru, pouze jako výsledek technického procesu řezání kostí, pletení košů, tkaní. Pro svou estetickou hodnotu pak byly tyto vzory záměrně opakovány.

Mezi významné umělecké památky patří také řezby na oštěpech a rytiny v kostech, stejně jako nástěnné malby v jeskyních.



## lidový ornament

Ornament našel místo i v lidové kultuře, jejíž charakter je založen na architektonických abstraktních geometrických motivech (kruh, vlnovka) a na motivech rostlinných (tulipán, růže, karafiát), které se objevují např. v renesanční výšivce a barokním řezbářství. V průběhu dějin přinesl množství významných a esteticky hodnotných projevů.

Vznik barevné ornamentální výzdoby domů velmi pravděpodobně souvisí s vývojem architektury a zlepšováním životních podmínek rolníků na konci 18. století, tedy po zrušení nevolnictví.

Nejstaršími dochovanými ukázkami barevného ornamentu jsou **skici Josefa Mánesa z roku 1854**, které pořídil za svého pobytu v Břeclavi. Z těchto dokladů je patrné, že již v polovině 19. století existovala alespoň v části Slovácka barevně i tvarově rozvinutá a kompozičně propracovaná barevná ornamentální malba zdobící interiéry i venkovní průčelí domů.





## lidový ornament

Pravděpodobně nejdůležitějším zdrojem inspirace nových motivů se staly výšivky. Z dokumentace nashromážděné mnoha badateli během první poloviny 20. století vyplývá, že barevná malba se soustřeďovala kolem oken, dveří a často také kolem výklenků se soškami svatých patronů, kteří zřejmě plnili stejnou funkci jako dřívější domácí bůžci. Někdy byly barevným ornamentem ozdobeny také drobné sakrální stavby - zvonice, kapličky nebo boží muka. Ochranná funkce maleb byla často podpořena i nápisy.

Ornament začal záhy plnit také reprezentativní funkci. Na náročnou propracovanou barevnou malbu si již netroufla každá hospodyně. Proto se ty výtvarně nadanější začaly profilovat jako maléřečky specialistky. Pořídít si ornament od maléřečky však nebylo zadarmo, a tak se bohaté malby stávaly výsadou bohatších sedláků. Vzájemným působením poptávky, kolektivního vkusu a invencí jednotlivých maléřeček začaly již koncem 19. století vznikat v jednotlivých regionech Slovákka odlišné styly maleb.



## **lidový ornament**

Další zásadní změna přišla během 20. století. V hospodářství země začal významně růst význam průmyslu na úkor zemědělství. A také samo zemědělské hospodaření v krajině prodělalo mnoho radikálních změn. Jak se tyto změny promítly do vývoje tradičního venkova a především do malovaného ornamentu? Především to byla opět změna architektury.

Domy se čím dál častěji stavěly z pálených cihel, stěny byly rovnější. Cihly umožňovaly tvorbu různých okrasných říms, na omítkách se uplatňovalo spíše vyškrabované sgrafito než malba. Především v druhé polovině 20. století se tento vývoj ještě více zrychlil, nové stavební postupy, materiály a architektonické projekty s ornamentální výzdobou vůbec nepočítaly.

Malovaný ornament se uchoval jen na několika málo starých domech a v poněkud hojnější míře na vinařských stavbách, jejichž vývoj neprobíhal tak překotně.





















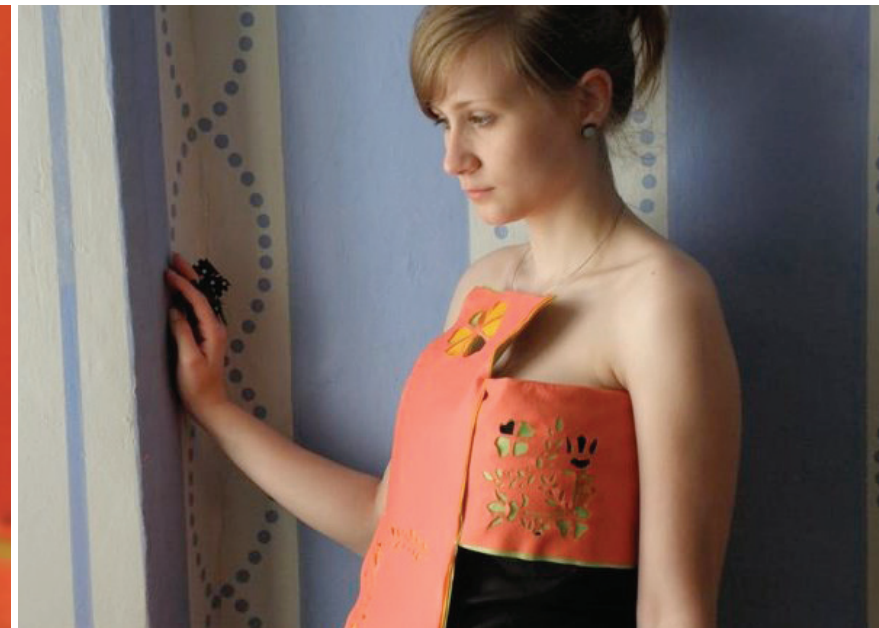












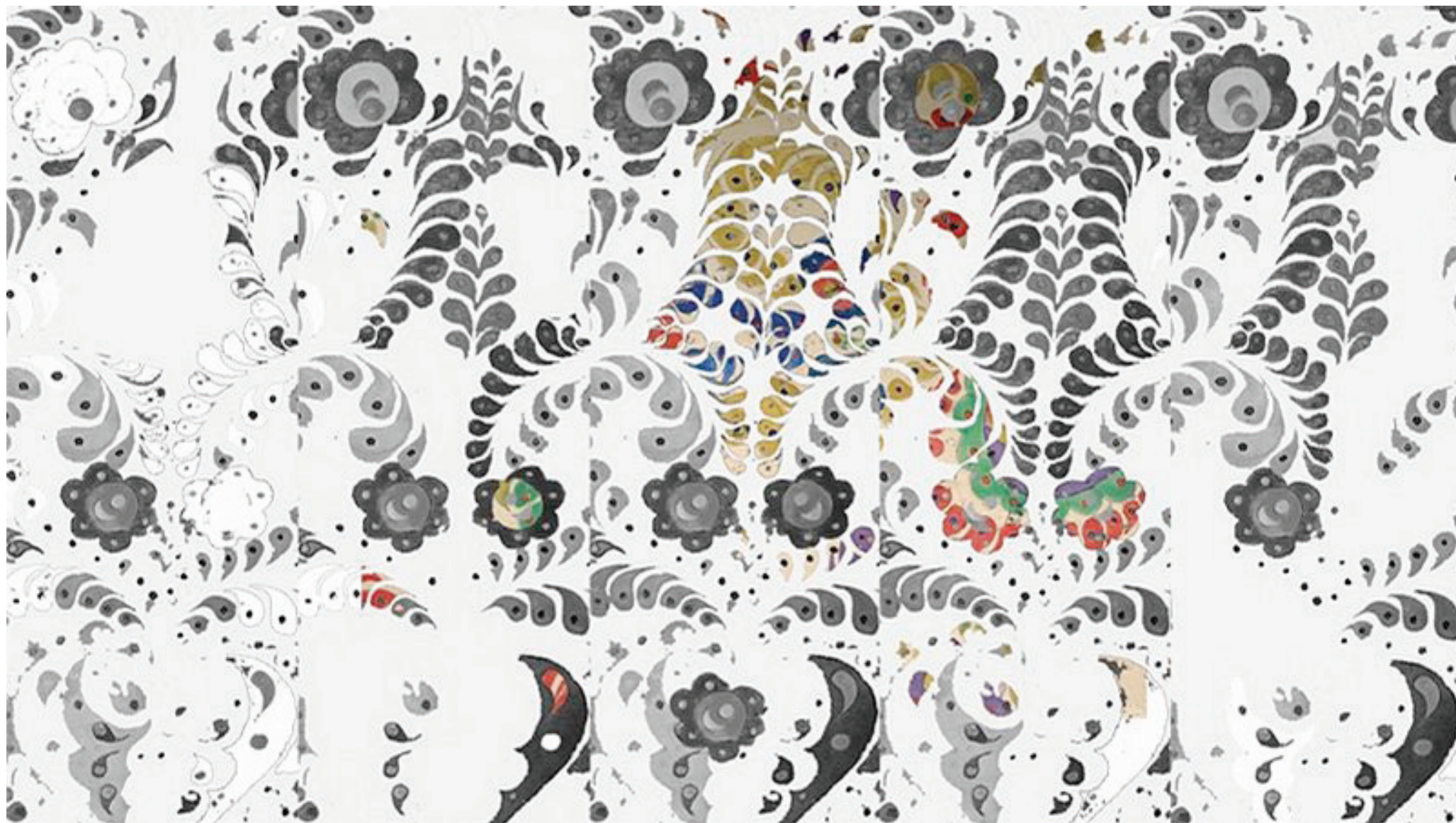
lidový ornament dnes / oblečení





lidový ornament dnes / oblečení





lidový ornament dnes / tapeta





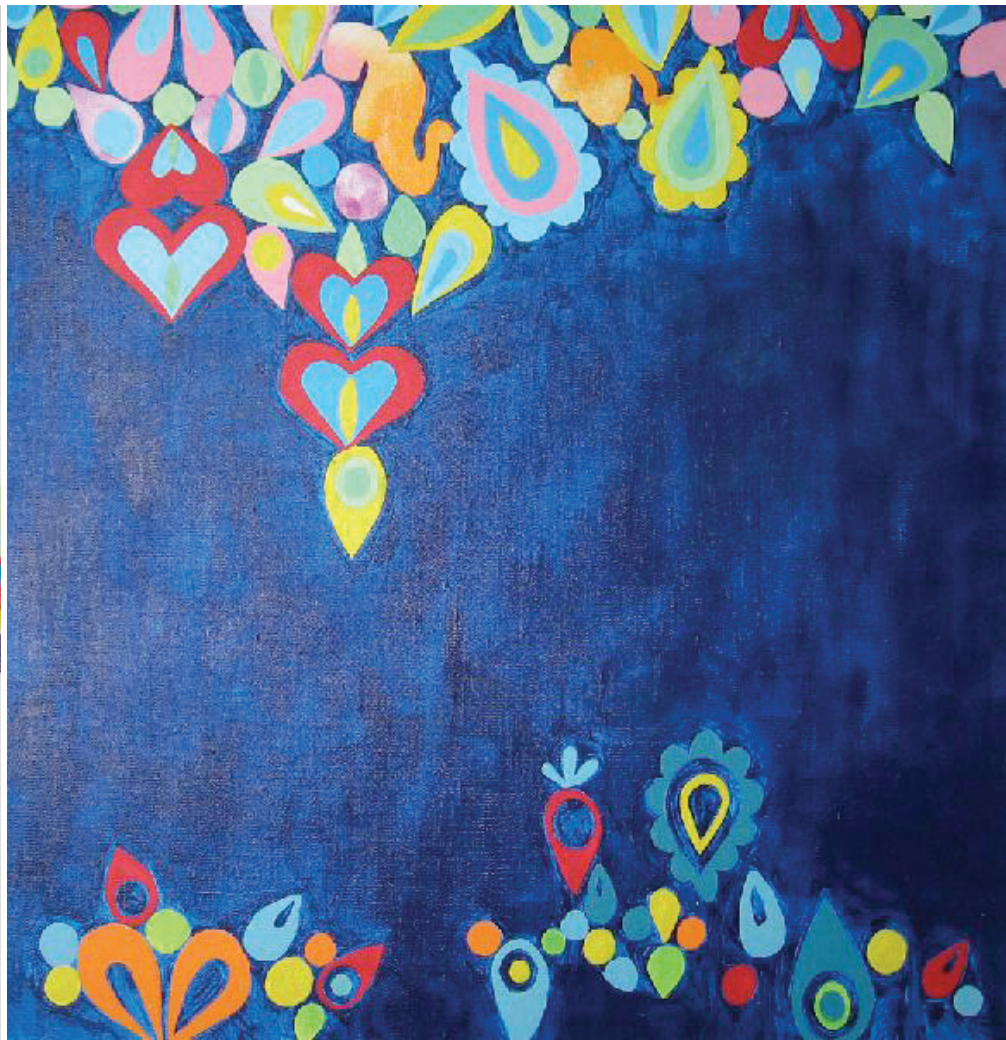
lidový ornament dnes / sklo



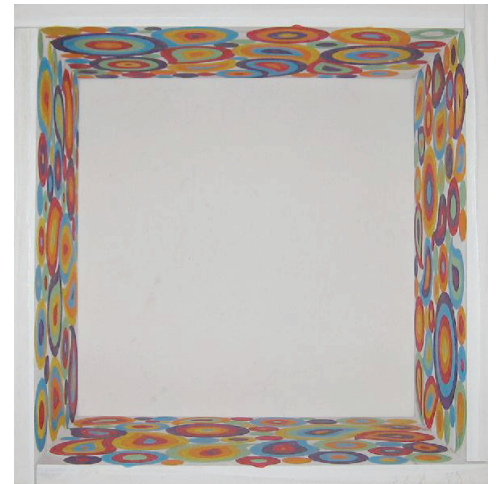


lidový ornament dnes / textilie









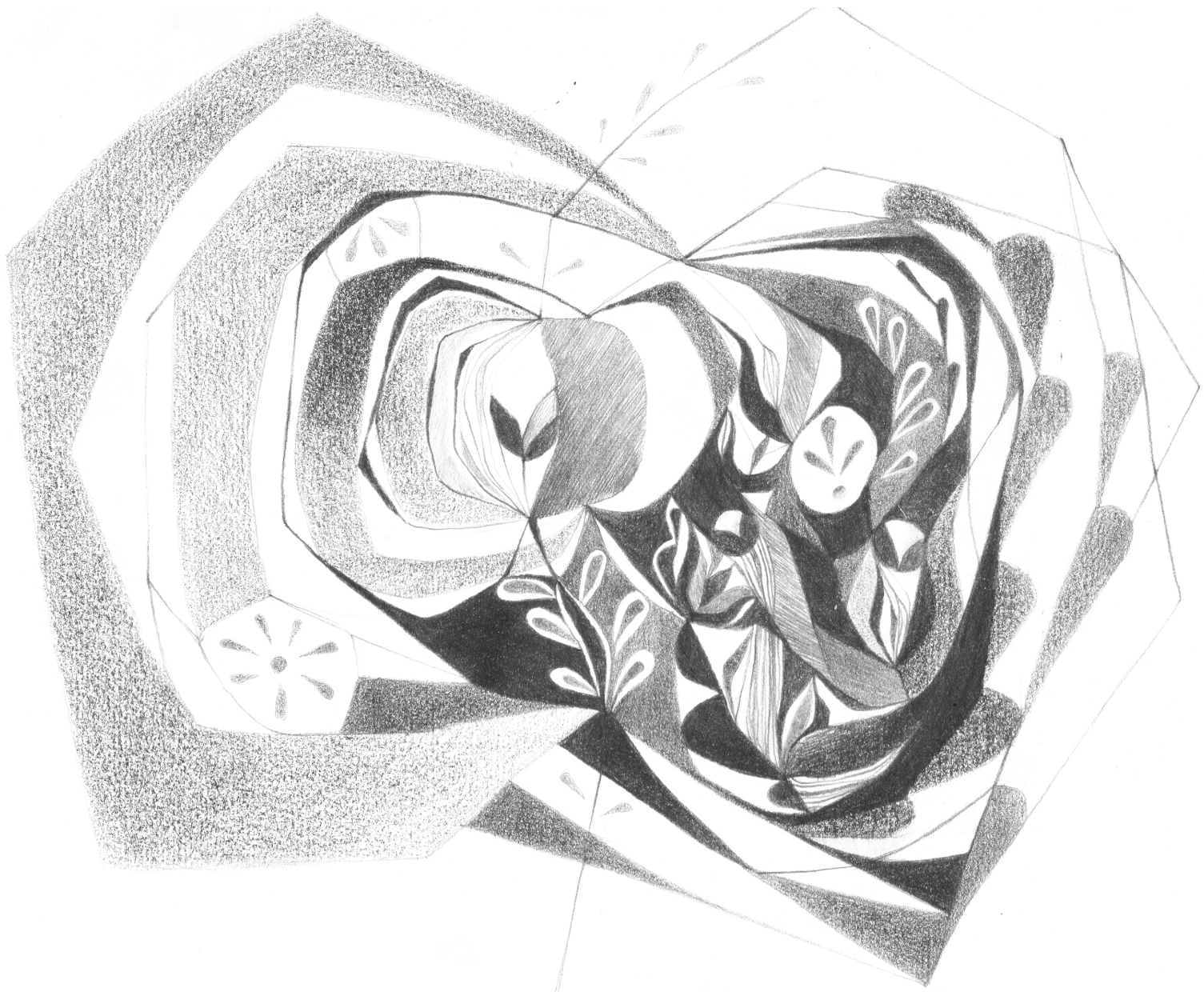




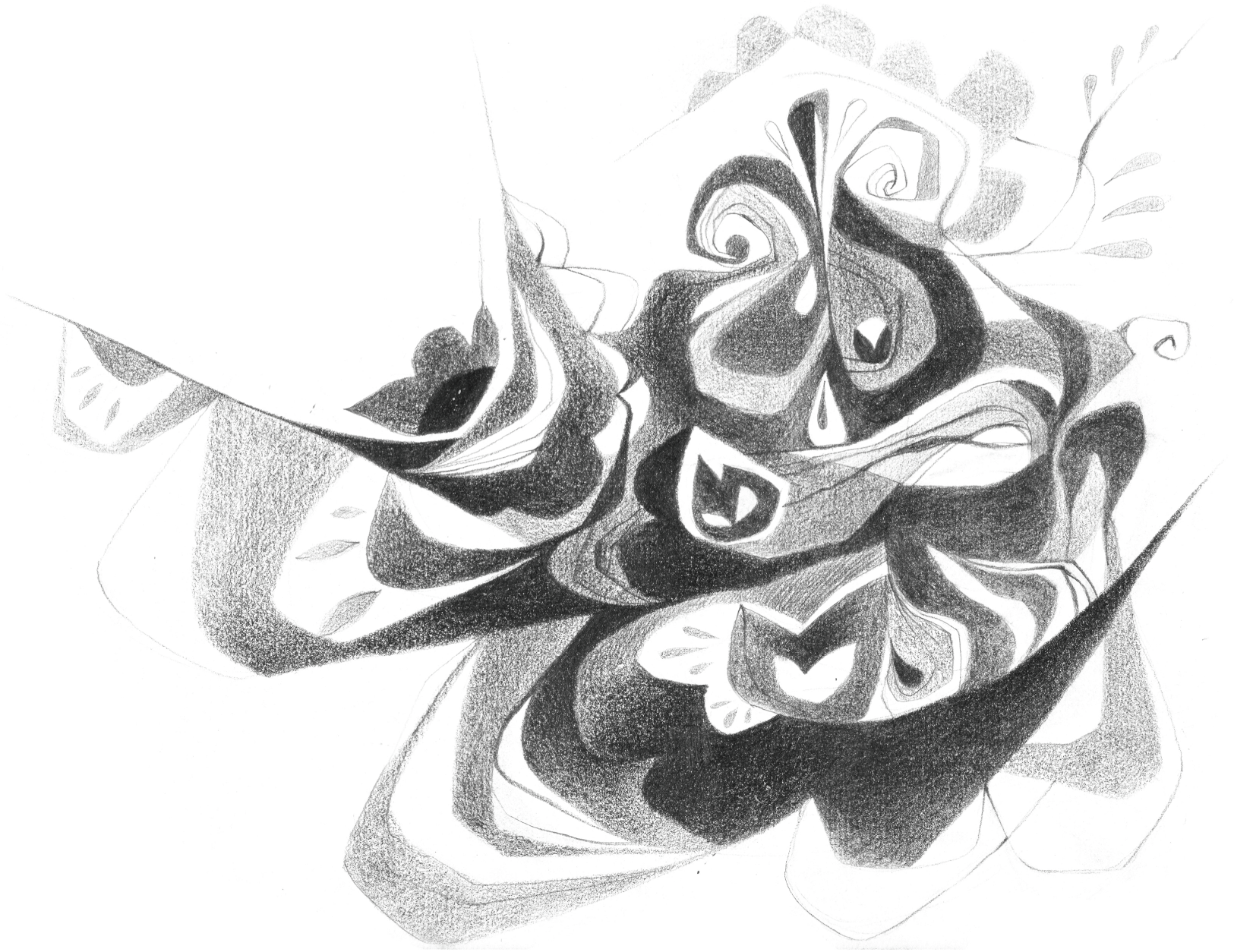














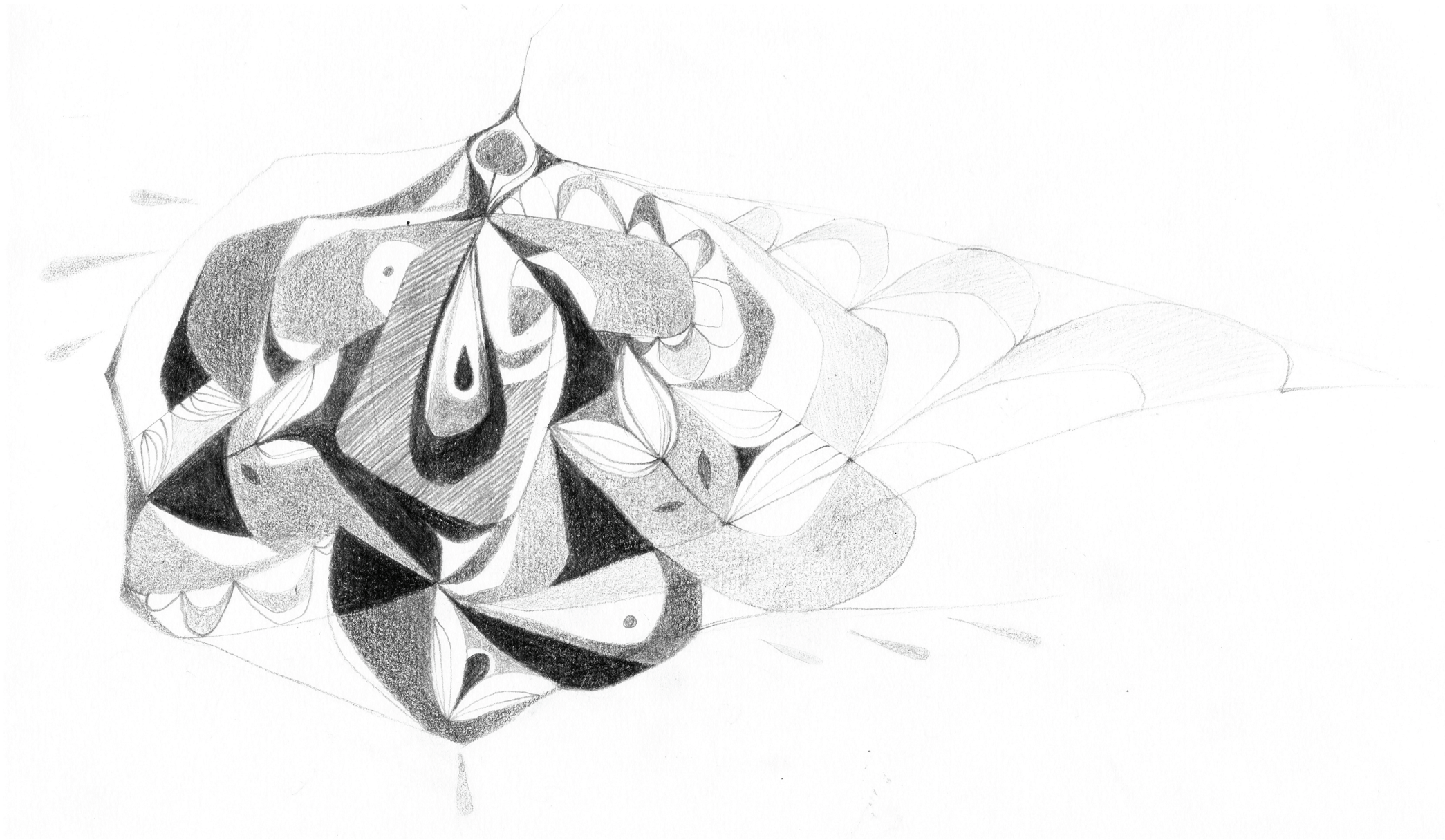






vlastní interpretace / kresba













vlastní interpretace / aplikace na zdi





vlastní interpretace / aplikace na zdi





vlastní interpretace / aplikace na zdi





vlastní interpretace / aplikace na zdi





vlastní interpretace / aplikace na zdi





vlastní interpretace / aplikace na zdi





Ivana Jozeková  
2010