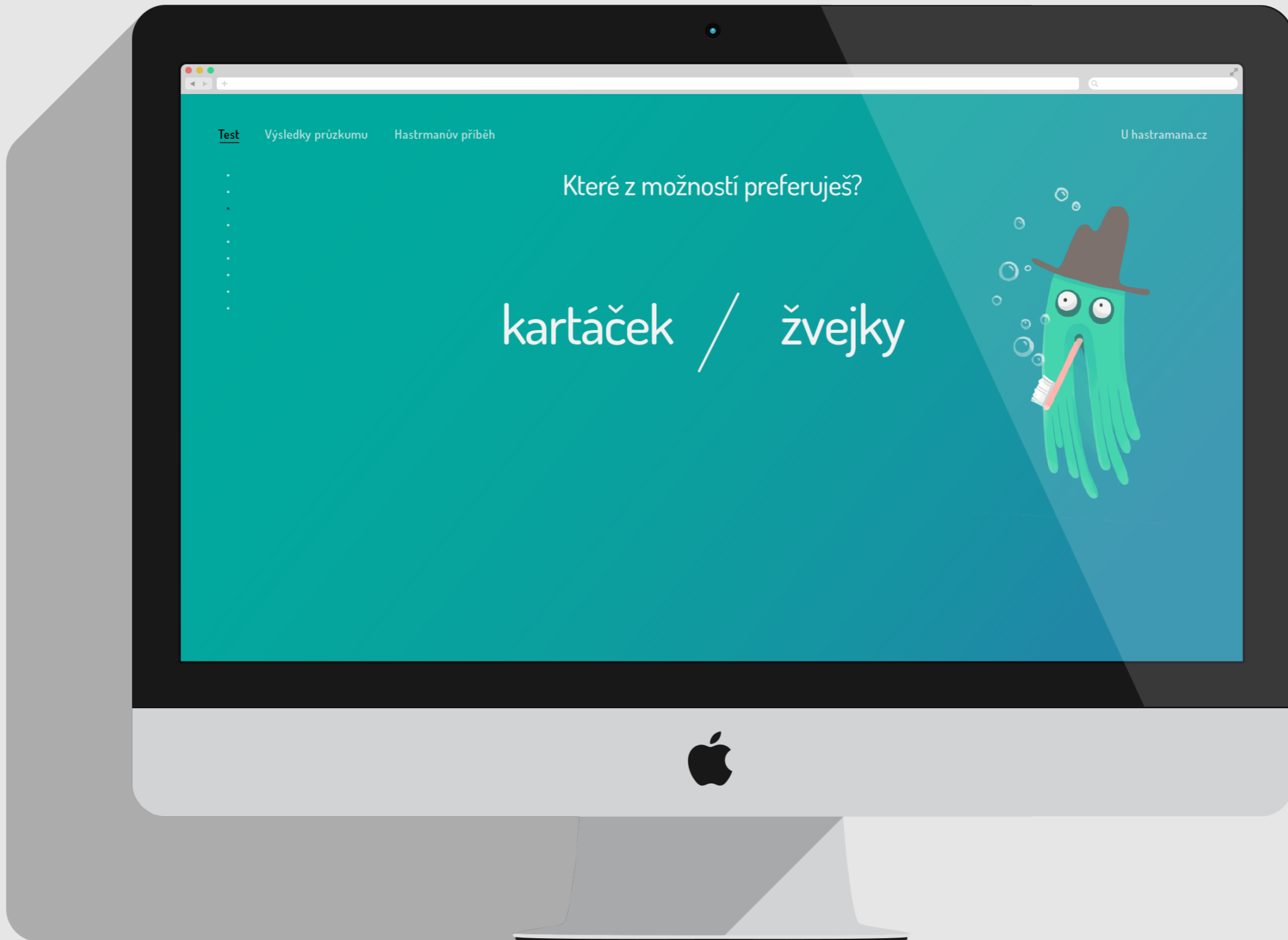


Přemýšlel/a jsi někdy...

Kolik spotřebuješ vody?

Silvia Klúčovská

microsite na tému voda: **U Hastrmana.cz**



[Test](#)

[Výsledky průzkumu](#)

[Hastrmanův příběh](#)

U hastramana.cz

Které z možností preferuješ?

-
-
-
-
-
-

kartáček / žvejky



Metodika

Čo: microsite U hastrmana.cz

Ciel: testovať (použitie výsledkov do budúcnosti), informovať, pobaviť

Prečo: mapovanie povedomia českého národa na tému Spotreba vody, podnet na zamyslenie, klásť si otázky

Komu: 15-30 rokov (najbežnejší používatelia internetu)

Ako: jednoduchý a krátky test

Hlavná postava/maskot hastrman

- postava z českej mytológie,
- všeobecne známy u širokej verejnosti
- symbol vody
- hravosť, odľahčenie témy

Homepage

krátke uvedenie , následne rázcestník pe položky menu: test, výsledky

Přemýšlel/a jsi někdy...



Kolik spotřebuješ vody?

Situace s vodou v České zemi je v kritickém bodě, **nešetříme** nebo **nevíme jak** na to.

Dopřej si chvilku pro sebe a pomoz nám změnit to.



A **nakolik si poučen** v hospodáření s vodou ty?
Otestuj své znalosti a pomoz tak lépe šetřit
s vodou.

Otestuj se!

Už to máš dávno v malíčku?

Podívej se jak je na tom zbytek Čechů.

Test

Otázka: kladená rovnaká otázka, na výber vždy 2 možnosti

Spätná reakcia po výbere odpovede: neutrálny podtext, nezáleží na zvolenej možnosti - informácia ostáva rovnaká

- autorská ilustrácia

Které z možností preferuješ?

koupeľ / sprcha

-
-
-
-
-
-
-
-
-

Které z možností preferuješ?

koupel / sprcha



Které z možností preferuješ?

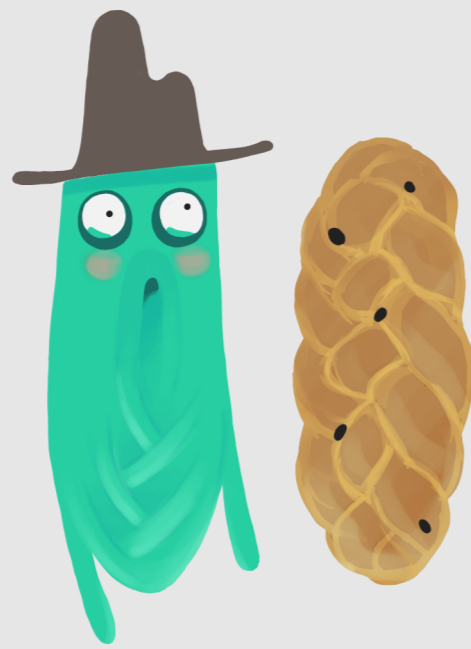
koupel / sprcha

[Další →](#)

Věděl/a jsi, že dopřáním si voňavé lázně spotřebuješ asi 150 l vody, což je **4X více** jako při běžném **sprchování**?



Ilustrácie



Které z možností preferuješ?

kartáček



žvejky



Které z možností preferuješ?

knihu



e-book



-
-
-
-
-
-
-
-
-

Které z možností preferuješ?

káva



čaj



Které z možností preferuješ?

moře



bazén



-
-
-
-
-
-
-
-
-

Výsledky

výsledky predstavujú aktuálny stav prieskumu, doplnené faktami o počte testujúcich, nedokončených testoch a počte tých, ktorých výsledky dopadli maximálne zle

Děkujeme, že ses zúčastnil/a testu českého národa: “jak hospodaříme s vodou”

Podívej se na průběžné **výsledky testu**.



Testu se zúčastnilo **1 548 lidí**.
Z dotázaných Čechov **63% plýtvá vodou**
a až **12%** nedokočilo test.

Více informací o tomto tématu najdete:

<http://www.vodazakladzivota.cz/>

<http://www.cenyenergie.cz/>

<http://www.soutezprovodu.cz/>

Proč tato stránka vznikla?

U hastramana.cz vzniklo na podnět Ministerstva životního prostředí, které vyhlásilo celofakultné zadání pro studenty Univerzity Tomáše Bati.

Kdo je hastrman?

Vodník je vodní démon ze slovanského folklóru obývají řeky, potoky, jezera i rybníky.



Dobré si pamatovat

VODNÁ STOPA

Pod vodnou stopou výrobku sa myslí celkové množstvo sladkej vody, ktoré je potrebné pri jeho výrobe a používaní alebo konzumácii. Výslednú hodnotu vodnej stopy tvorí súčet celkovej priamej a nepriamej spotreby vody za celý životný cyklus. Nepriama spotreba vody hovorí o tom, koľko skrytej alebo „virtuálnej“ vody je potrebnej pri výrobe konkrétneho produktu alebo realizácii konkrétnej služby.

CENA VODY

Věděli jste, že od převratu zdražila voda více než stonásobně? Důvodů je více. Nejvíce se na tomto procesu podepsala privatizace, která utnula přívod peněz ze státního sektoru. Zatímco dřív stát financoval výstavbu čističek i distribuci vody, dnes od této oblasti dává ruce pryč.

Ceně vody také výrazně uškodil prodej částí vodovodní sítě do rukou zahraničních vlastníků. Stalo se již pravidlem, že majitelé ze Španělska, Německa a dalších zemí chtějí svůj zisk maximalizovat, takže obyvatelé spadající do jejich oblasti působnosti platí za vodu více, než ti, jejichž dodávky vody spravuje obec nebo město. Přehledně jsme všechno sepsali v článku Cena vody 2016. Zajímá vás také, kolik a komu za vodu platíte?

VODNÍ REZERVY

Jen málokdo z obyvatel České republiky si uvědomuje, jak vážným způsobem narušuje lidská aktivita zásoby podzemních vod na našem území. Lidé kácí lesy, asfaltují, betonují, stavějí nové domy, silnice a nákupní centra, zpevňují koryta řek. Je logické, že na zastavěné ploše se voda nemůže vsakovat do půdy.

Neblahý dopad mají i kyselé deště, zamoření těžkými kovy a zemědělská výroba závislá na pravidelných dávkách chemických hnojiv. Život v půdě je omezován a rozsáhlé části naší rodné země se stávají neplodnou a nekvalitní napodobeninou přírody. Mrtvá zemina za sucha neudrží vodu a při intenzivních deštích není schopná vodu vsáknout. Globální oteplování zvyšuje teploty, více srážek však nepřináší.