

GOGO - hračky pro slepé psy

BcA. Klaudie Ančincová

Diplomová práce
2019



Univerzita Tomáše Bati ve Zlíně
Fakulta multimediálních komunikací

Univerzita Tomáše Bati ve Zlíně
Fakulta multimediálních komunikací
Produktový design
akademický rok: 2018/2019

ZADÁNÍ DIPLOMOVÉ PRÁCE

(PROJEKTU, UMĚLECKÉHO DÍLA, UMĚLECKÉHO VÝKONU)

Jméno a příjmení: **BcA. Klaudie Ančincová**
Osobní číslo: **K16256**
Studijní program: **N8206 Výtvarná umění**
Studijní obor: **Multimédia a design – Produktový design**
Forma studia: **prezenční**

Téma práce: **Hračky pro slepé psy**

Zásady pro vypracování:

01. Rešerše na český a světový trh doplňků a pomůcek pro slepé psy.
02. HomemadedIY
03. Hry pro cvičení smyslů slepého psa
04. Aktivní hračky pro rozvoj psa
05. Pomůcky pro výcvik psa
06. Smysly psa
07. Designové rozhraní hračky pro slepého psa
08. Ergonomie produktu
09. Technická dokumentace
10. Grafický design a obalový design
11. Marketing a distribuce
12. Prototyp

- a) teoretická část v rozsahu 30 – 35 normostran textu
- b) prototyp nebo funkční model nebo fyzický model v měřítku 1:1, 1:2, 1:3, 1:5, 1:10 podle charakteru projektu a konzultace s vedoucím práce
- c) grafická prezentace v rozsahu minimálně 3,5 m²

Rozsah diplomové práce: viz. Zásady pro vypracování
Rozsah příloh: viz. Zásady pro vypracování
Forma zpracování diplomové práce: tištěná/elektronická

Seznam odborné literatury:

- 01.Krátký návod, jak udělat psa šťastným – 98 základních tipů a technik , Cesar Millan, ISBN: 978-80-89311-54-5
- 02.Klikr trénink pro vašeho psa, Morten Egtvedt, Cecilia Koste, ISBN: 978-80-7428-091-7
- 03.50 Games to Play with Your Dog , Suellen Dainty, ISBN: 978-80-7352-926-0
- 04.Od nuly k jedničce, Peter Thiel, ISBN:978-80-87270-72-1
- 05.Vytvořte si vlastní značku: Proměňte své jedinečné nadání v úspěšný obchodní produkt, John Purkiss, David Royston-Lee, ISBN:978-80-7370-295-3

Vedoucí diplomové práce: **doc. M.A. Vladimír Kovařík**
Produktový design
Datum zadání diplomové práce: **3. prosince 2018**
Termín odevzdání diplomové práce: **10. května 2019**

Ve Zlíně dne 3. prosince 2018

doc. Mgr. Irena Armutidisová
děkanka



doc. M.A. Vladimír Kovařík
vedoucí ateliéru

PROHLÁŠENÍ AUTORA BAKALÁŘSKÉ / DIPLOMOVÉ PRÁCE

Beru na vědomí, že

- bakalářská/diplomová práce bude uložena v elektronické podobě v univerzitním informačním systému a bude dostupná k nahlédnutí;
- na moji bakalářskou/diplomovou práci se plně vztahuje zákon č. 121/2000 Sb. o právu autorském, o právech souvisejících s právem autorským a o změně některých zákonů (autorský zákon) ve znění pozdějších právních předpisů, zejm. § 35 odst. 3;
- podle § 60 odst. 1 autorského zákona má UTB ve Zlíně právo na uzavření licenční smlouvy o užití školního díla v rozsahu § 12 odst. 4 autorského zákona;
- podle § 60 odst. 2 a 3 mohu užít své dílo – bakalářskou/diplomovou práci - nebo poskytnout licenci k jejímu využití jen s předchozím písemným souhlasem Univerzity Tomáše Bati ve Zlíně, která je oprávněna v takovém případě ode mne požadovat přiměřený příspěvek na úhradu nákladů, které byly Univerzitou Tomáše Bati ve Zlíně na vytvoření díla vynaloženy (až do jejich skutečné výše);
- pokud bylo k vypracování bakalářské/diplomové práce využito softwaru poskytnutého Univerzitou Tomáše Bati ve Zlíně nebo jinými subjekty pouze ke studijním a výzkumným účelům (tj. k nekomerčnímu využití), nelze výsledky bakalářské/diplomové práce využít ke komerčním účelům;
- pokud je výstupem bakalářské/diplomové práce jakýkoliv softwarový produkt, považuji se za součást práce rovněž i zdrojové kódy, popř. soubory, ze kterých se projekt skládá. Neodevzdání této součásti může být důvodem k neobhájení práce.

Prohlašuji, že:

- jsem na bakalářské/diplomové práci pracoval samostatně a použitou literaturu jsem citoval. V případě publikace výsledků budu uveden jako spoluautor.

Ve Zlíně dne: 3. 3. 2019

Jméno a příjmení studenta: KLAUDIE ANČILOVÁ

.....
podpis studenta

ABSTRAKT

Tato diplomová práce se zabývá produktem GOGO - PETTOY. Jedná se nejen o hračku pro zrakově postižená zvířata ale také o pomůcku pro práci s vaším zvířetem a vytvořením si vzájemného vztahu.

V teoretické části práce se zabývám nejrůznějšími řešenými pro český i zahraniční trh, pomůckami pro výcvik, aktivními hračkami pro rozvoj a chrániči nejen pro slepé psi. Pes není člověk, potřeby a smysly zvířete jsou jiné. Jak tedy pracovat se zvířetem, když jej postihne handicap?

V praktické části práce se zabývám už vlastním produktem GOGO, designovým rozhraním hračky, její ergonomií, materiálem, funkcemi atd. Ale také grafickým a obalovým designem, distribucí, marketingem, sociálními sítěmi a dalším, v neposlední řadě vývojem funkčního prototypu.

Klíčová slova: pes, slepý pes, hračka, pomůcka, zvíře

ABSTRACT

This thesis is about subject of GOGO-PETTOY product. It's not just a toy for visually impaired animals but also tool for improving relationship and abilities of your pet.

In theory part I thoroughly research domestic and foreign markets. Aids for training, toys for active play and protection gear for disabled dogs, even with other disabilities than visual impairments. Dog isn't a human and his needs and senses are different. So how to work with disabled pet?

Practical part is specifically about GOGO product, user interface of toy, ergonomics of it, material solution, functions etc. Big part is also packaging design, distribution, marketing on social networks and last but not least development of functional prototype.

Keywords: dog, blind dog, toy, aid, tool, animal, pet

Poděkování

Tímto bych ráda poděkovala svému ateliérovému vedoucímu doc. M.A. Vladimírovi Kovaříkovi. Také bych ráda poděkovala svým rodičům a kamarádům za podporu a pomoc.

Čestné prohlášení

Prohlašuji, že odevzdaná verze diplomové práce a verze elektronická nahraná do IS/STAG jsou totožné.

Svoji diplomovou práci jsem vypracovala samostatně. Všechny literární prameny a informace, které jsem v práci použila jsou uvedeny v seznamu použité literatury.

„Žil bych nerad ve světě bez ptáků, lesů a nejrozličnějších zvířat. Byl by to strašný svět. Je na nás, aby takový neskončil. Dělán proto vše, co je v mých silách, a prosím vás, abyste pomohli i vy.“

— Gerald Durrell

přírodovědec, ošetřovatel, ochránce přírody, autor a televizní moderátor, 1925 - 1995

OBSAH

ÚVOD - ŽIVOT SE SLEPÝM PSEM.....	8
I TEORETICKÁ ČÁST.....	10
1 SVĚTOVÝ TRH DOPLŇKŮ PRO SLEPÉ PSY	11
1.1 HRAČKA.....	11
1.2 OCHRANA PSA	13
2 ČESKÝ TRH DOPLŇKŮ PRO SLEPÉ PSY	15
2.1 HRAČKA.....	15
2.2 OCHRANA PSA	15
3 HOMEMADE / DIY.....	36
4 A CO HRAČKA DO VODY?.....	36
5 ELEKTRONICKÉ HRAČKY PRO ZABAVENÍ PSA	19
6 HRY PRO CVIČENÍ SMYSLŮ SLEPÉHO PSA	22
7 AKTIVNÍ HRAČKY PRO ROZVOJ PSA	23
8 POMŮCKY PRO VÝCVIK PSA.....	29
9 KLIKR TRÉNINK	34
10 SVĚT PODLE CESARA MILLANA	36
11 SMYSLY PSA A JEHO SCHOPNOSTI.....	36
11.1 ČICH.....	39
11.2 SLUCH.....	40
11.3 ZRAK.....	41
11.4 CHUŤ.....	41
11.5 HMAT.....	42
12 ROZVÍJENÍ MYSLI.....	43
13 CHCI SI HRÁT – ŘEČ TĚLA VAŠEHO PSA	44
14 MAJÍ PSI RÁDI HUDBU ? A JAKOU ?	46
15 JAKÝ JE ŽIVOT SE SLEPÝM PSEM – PRIMÁRNÍ ZDROJE.....	47
16 FIRMY ZABÝVAJÍCÍ SE PRODEJEM PRODUKTY PRO PSY	51
II PRAKTICKÁ ČÁST	56
17 O PROJEKTU	57
18 DESIGNOVÉ ROZHRANÍ HRAČKY PRO SLEPÉHO PSA	58

18.1	TVAR.....	58
18.2	FUNKCE.....	59
18.3	MATERIÁL A SLOŽENÍ PRODUKTU.....	61
18.4	PRVOTNÍ MODELY	68
18.5	VÝROBA A PROTO-TYPOVÁNÍ - VÝVOJ.....	70
18.6	TESTOVÁNÍ PRODUKTU.....	73
19	ERGONOMIE PRODUKTU	76
19.1	PRODUKT A PES	76
19.2	PRODUKT A ČLOVĚK	77
20	NÁČRT SLOŽENÍ PRODUKTU	78
21	GRAFICKÝ DESIGN A OBALOVÝ DESIGN	79
21.1	GRAFICKÝ DESIGN.....	79
21.2	LOGO PRODUKTU	79
21.3	OBAL PRODUKTU.....	80
21.4	P.O.P.....	83
21.5	DOPLŇKY - ŠÁTKY.....	84
22	MARKETING A DISTRIBUCE.....	85
22.1	WEBOVÉ STRÁNKY	85
22.2	SOCIÁLNÍ SÍTĚ	86
22.3	KIKSTARTER, STARTOVAČ, APOD	87
22.4	KAMENNÝ OBCHOD.....	87
23	VYSTAVENÍ DIPLOMOVÉ PRÁCE.....	88
24	PROTOTYP.....	89
	ZÁVĚR	90
	SEZNAM POUŽITÉ LITERATURY.....	91
	SEZNAM POUŽITÝCH SYMBOLŮ A ZKRATEK.....	95
	SEZNAM OBRÁZKŮ	96

ÚVOD

První slova, která každého napadnou, při pohledu na postižené zvíře, je omezení, ale opak je pravdou. Adopce handicapovaných zvířat může některým lidem připadat složitá až zbytečná. Bude zvíře potřebovat nějakou zvláštní péči a jsem schopen/schopna ji zajistit? Budu na to mít peníze? Zvířata nejsou lidé a neberou svoje postižení stejně. Samozřejmě že by člověk měl zvážit, zda je na takovýto krok připraven ale to i u adopce zdravého zvířete a nejen psa.

Pokud si berete slepé zvíře, záleží, zda se slepé narodilo, ztratilo zrak ze dne na den, postupně či během stáří. Každé zvíře bude také jinak reagovat na ztrátu zraku. Slepé stěně, kterému zrak nikdy nechyběl, jelikož jej nikdy nepoznalo, se bude chovat naprosto přirozeně. Pes, který zrak ztratil ze dne na den bude nejspíše vyděšený, nešťastný a možná i agresivní. Ať už zvíře ztratilo zrak jakoukoliv cestou, na všem se dá pracovat chce to jen píli a čas. Sice ztratilo jeden smysl, ale nezapomínejme, že pes má mnohem více vyvinuté jiné smysly, než je zrak, a to čich a sluch. Oba tato smysly se dají skvěle uplatnit pro usnadnění pejskova života – ať už při pohybu doma, na zahradě či volném prostranství. Skvěle se dá také využít hmat či další zvířecí kamarád. V dnešní době existuje spousta čichových nálepek, které vy necítíte pouze pokud si jej přiložíte přímo k nosu, ale vaše zvíře jej cítí už nedaleko, takto mu například můžete pomoci se orientovat po vašem domě. Krmení a vodu nechávejte stále na stejném místě. Dům a zahradu můžete několikrát s vaším psem obejít a vytvořit tak mapu, podle které se zvíře bude poté orientovat. Zpočátku můžete i chodit na stejné trasy procházek a postupně přidávat či je měnit. Ani cestování autem, vlakem či hromadnou městskou dopravou by pro vás neměl být problém, pokud budete trpělivý. Bude potřeba natrénovat s ním některé nové povely, jako třeba: Stůj, Pozor, Dolů, Vlevo, Vpravo. Nezapomínejte, že pokud máte v domácnosti další zvířecí členy i ti vám mohou pomoci s prací vašeho slepého přítele – procházky na volno, venkovní hra aj.

Pokud máte rodinu či děti je to pro zvíře lepší – může žít v tlupě. Máte-li malé děti, poučte je, jak se mají správně k nevidomému psovi chovat. Vaše zvíře nemusí být pouze s vámi a není dobré, aby bylo závislé pouze na pánovi, neříkám tím, ale aby vás pejsek neposlouchal, ale aby nebyl úzkostlivý.

Nepodceňujte svého psa dokáže více než si vy myslíte.



Obr. 1. Vlastní ilustrace Rexe

Moje zkušenost se slepým psem je pro mě jedinečná a neopakovatelná. Jako první jsem si nepřipouštěla, že by adopce slepého psa (mix Ovčáka a Labradora) Rexe mohla dopadnout selháním. Obě tyto plemena jsou velice učenlivá a poslušná, baví je práce ať už jakákoliv.

Po adopci začalo několik týdnů soužití se zvířetem, zjištění potřeb a limitů slepého psa. K mému překvapení jich mnoho nebylo. Ano, neměli byste přesouvat umístění nábytku každý týden, mít schody bez zábradlí apod. ale tohle mi osobně nepřišlo jako problém. Zpočátku jste limitováni hlavně tím, že vám zvíře nevěří, důvěru si musíte budovat. A proto v dnešní době po 4 letech není problém pro mě a mé zvíře chodit po strmých kopcích, lézt po hřebenech skal či plavat v hlubokých lomech.

Pokud je pes zrakově postižený platí pravidlo, že si musíte hlídat psa i vy nejen pes vás. Ale neříkám tím, abyste používali vodítko 24 hodin denně, já osobně vodítko používám pouze v největší nutnosti, a to tedy skoro vůbec. Nárazy a úrazy budou vždy, jelikož ne vše je uhlídané, ale to už tak bývá, ať jste slepý či vidíte svět barevně.

Nic není nemožné, a proto je důležité vytrvat a nevyčouvat. Tak ať se to povede i vám! Nebojte se už dále adoptovat handicapované zvíře.

I. TEORETICKÁ ČÁST

1 SVĚTOVÝ TRH DOPLŇKŮ PRO SLEPÉ PSY

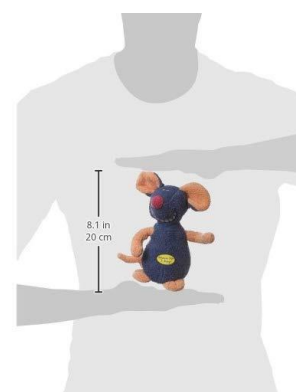
1.1 Hračka

Multipet deedle dudes – singing mouse

Aportovací hračka na žvýkání ve tvaru myšky, která po zmáčknutí zpívá písničku. Nyní se prodává ve více variantách – žralok, králík, kráva, opice. Je měkká, vyrobená z plyše, takže se příjemně psům žvýká. Bohužel není možné ji nabíjet, takže po několika měsících přestane fungovat. Cena se pohybuje okolo 13 liber. (1)



Obr. 2. Multipet deedle dudes – singing mouse



Obr. 3. Singing mouse velikost

Hartz dura play ball

Jedná se o gumovou hračku – balonek velikosti tenisového míčku, který jde cítit po slanině. Pes jej tedy hledá pomocí čichu. Velikou výhodou je že plave na vodě, může učit vašeho psa plavat, při aportu do vody. Cena se opět pohybuje jako u hračky Multipet deedle dudes, okolo 13 liber. (2)



Obr. 4. Hartz dura play ball



Obr. 5. Dura play balení

Pet qwerks animal sounds babble

Skákací koule, která vydává zvuky. Umí přehrát okolo 20 zvířecích zvuků, díky tomu je hračka pro zvíře déle zajímavá. Jelikož je vyrobena z tvrdšího materiálu není vhodné nechat ji psa kousat, otřesy jsou dost slyšet. Uvnitř míčku se nachází vyměnitelná baterie. Prodávají se ve 3 různých velikostech pro tvar úst vašeho psa. Cena za velikost S 6,3 liber, M 8,7 liber a L 9.5 liber. (3)



Obr. 6. Pet qwerks animal sounds babble



Obr. 7. Sounds babble velikosti

Kong genius mike dog toy

Tato hračky je vyrobena z měkké gumy a slouží jako taková schránka pro pamlsky, žvýkáním se hračka stlačuje a vytlačují se tak z ní pamlsky, které do ní byly umístěny. Kongy mají různou velikost a vyskytují se na českých portálech, či ve zverimexech. Pro psa je to příjemné zpestření za získáváním potravy, zároveň by si na hračce měl čistit zubní plak. Mimo český trh se prodávají nástavce na konga, které dělají hru více složitou a zajímavou. Z mé zkušenosti je hračka velice odolná proti psím zubům, docela dobře se vymývá ale pokud se pes naučí, jak s hračkou pracovat velice rychle dostane jídlo ven a zkrátí se tak hrací čas. Nicméně si na ní zvíře čistí zubní plak a také cvičí zubní skus. Cena se pohybuje různě jelikož je nepřehledné množství tvarů tohoto typu hračky, orientačně okolo 3–20 liber. (4)



Obr. 8. Kong genius mike dog toy

1.2 Ochrana psa

Svatozář – The Muffin's Halo

Vymyslela jej Silvie Bordeaux pro svého slepého pudla Muffina. Tato pomůcka se sestává z půlkruhového oblouku připevněného na psím postroji, vyrobeném z odolného vodězdorného nylonu. Nástroj vypadá jako svatozář a pomáhá psům při orientaci v prostoru. Původně pomůcka měla sloužit pouze pro jejího psa, později ale zjistila, že je o produkt zájem a začala jej vyrábět ve velkém. Nyní lze zakoupit různé velikosti a barvy. Ceny se dle velikosti psa pohybují od cca 1700 CZK do 3200 CZK. Tento projekt byl zamýšlen hlavně do útulků.

Nyní vzniklo vícero podobných produktů, která vycházejí ze stejného principu.

Osobně si myslím, že mé zvíře takovouhle pomůcku nepotřebuje, jelikož svůj handicap zvládá s přehledem. Ale ne každé zvíře reaguje stejně na slepotu, stejně jako u lidí, každý jedinec potřebuje svůj stav přijmout a naučit se s ním žít a samozřejmě záleží, zda se slepý narodí či přijde o zrak ze dne na den či postupně. (5)



Obr. 9. The Muffin's Halo na velkém plemenu



Obr. 10. MF na malém plemenu

Čichová stopa

Pro psa je nejdůležitějším smyslem čich, a právě na to se zaměřuje firma Innovet. Společnost začala vyrábět nálepky, které obsahují speciální oleje. Zvíře se naučí, že kde se nachází nálepka v domě, tam je nějaká překážka – např. schody. Výhodou je, že člověk pach nezachytí, až když si dá nálepku přímo pod nos.

Pomůcky a ochrana psa není ale zdaleka to jediné co může psovi život usnadnit. V první řadě je to sám majitel. Sami veterináři doporučují odlišit povrchy podlah v různých místnostech po domě, např. koberec, kachličky atd. Pelíšek, misky s vodou a krměním nechávat psovi na stejném místě, na kterém se cítí příjemně. Ať už je vaše zvíře slepé či nikoliv jeho potřeby se až tak neliší – stále si chce hrát, běhat s dalšími psi, chodit na procházky, a to mu právě můžete usnadnit s jakoukoliv hračkou nebo pomůckou, která vydává zvuk, ať už elektronická nebo mechanická, jako jsou rolničky.

2 ČESKÝ TRH DOPLŇKŮ PRO SLEPÉ PSY

Nejen zrakově postiženým lidem, ale také zvířatům lze život usnadnit a zpříjemnit. V této kapitole uvedu pár příkladů. Bohužel na českém trhu se pomůcky, hračky či nějaké ochranné prvky pro handicapovaného psa vyskytuje v minimálním měřítku.

2.1 Hračka

Na českém trhu hračky pro slepé psy pokrývají převážně pískající produkty. Ty můžeme najít v různých zverimexech nebo hračkářstvích.

2.2 Ochrana psa

Napadají mě pouze postoje díky němu se vám zvíře nevzdálí z vodítka a obepíná hrudník, a ne krk, jak je tomu u obojků.

Jinak se na českém trhu nevyskytují jakékoliv pomůcky pro slepé psy, které by nebyly dovezeny ze zahraničí. A proto jsem se právě zpočátku zaměřila na český trh se svojí pomůckou.

3 HOMEMADE / DIY

DIY je zkratka pro do it yourself tedy udělej si sám. Uvedu zde několik hraček, které jsou vhodné pro hru se slepým psem a jsou snadno vyrobitelné. Jejich výhodou je v ceně, která je skoro nulová a můžete využít nejrůznější zbytky materiálů, které máte doma.

Ušitá hračka, zvířátko, tvar – stačí trocha výplně, která může vydávat jakýkoliv zvuk například šustění. Také lze použít například rolničky. Obě tyto vylepšení pomohou slepému psovi s orientací na hračku díky sluchu. Také můžete použít například anýz, na který psi reagují velice pozitivně, lze jej například všít do hračky k výplni. (6)

Žvýkácká hračka – k této hračce stačí sušené sladké brambory a kus přírodního lana. Batáty se nakrájí na silnější pláty a uprostřed se vydlabe kolečko v průměru, který je možné protáhnout lano. Usušené batáty natáhneme na lano a zauzlujeme. Ideální hračka pro psy, kteří rádi koušou a žvýkají. (6)

Tenisový míček s ukrytými pamlsky – touto hračkou můžete psa zabavit až na několik hodin. Stačí vám tenisák, do kterého naříznete malou díru tak, aby při zmáčknutí hračka vypouštěla pamlsky. Tenisové míčky jsou velice odolné proti psím zubům a psi je milují. (6)

Najdi pamlsek – podle mě naprosto skvělá hračka pro trénink i hru. Produkt se skládá z trubky (plastové nebo papírové, plastové vydrží vašemu psovi určitě déle), do které se vyvrtá několik otvorů (kudy budou vypadávat odměny) a špuntů na konce trubky. Pes může hračku válet před sebou házet si s ní do vzduchu či packami a čumákem převracet. Pro slepého psa bych doporučila umístit větší rolničku (aby nevypadla otvorem pro dobroty) anebo umístit dvě rolničky na konce tubusu, např. je provléct na zátky či podobně. (6)

Plastové láhve na dřevěné tyči – jedná se o jednoduchý dřevěný rám, který je spojen tyčí, na kterém jsou uloženy plastové láhve bez víčka. Pomocí hrdla v láhvi nasypete obsah pamlsků, který bude vypadávat ven, když pes bude točit s lahví. Tento po-domácky

vyrobený produkt je náhrada například Kongu. Pro slepého psa ale nemusí být přímo vhodná, jelikož samotný rám už je dosti velký a může do hračky vrážet a posunovat ji celou.

(6)



Obr. 11. Ukázka doma vyrobené hračky – plastové láhve na dřevěné tyči

4 A CO HRAČKA DO VODY?

Spousta plemen miluje vodu, ať už sladkou nebo slanou. Běhat na břehu pláže, plavat v jezeru nebo aportovat a potápět se. Pokud váš pes miluje vodu, bude ji nejspíše milovat i po oslepnutí, ale také se u něj může vyvinout strach z neznámého hlubokého prostoru pod ním, který mají i někteří plně zdraví psi. Navíc pro něj bude orientace ve vodě více obtížná.

Z vlastní zkušenosti jsem proto hračku do vody zavrhla a zvolila pouze produkt určený k použití na souš, kde se s ní bude dát lépe trénovat, také i zvukově na tom bude produkt lépe na souši. Představte si, že jste slepí, a navíc necítíte pod sebou žádnou zem, dno, a měli byste jako slepí běžet pro aport. Neříkám, že by se takto se psem nedalo pracovat, jen je mnohem lepší vodu využít ke kratším plaveckým sériím, kdy pes plave s vámi a rád. Určitě se bude lépe soustředit na váš povzbuzující hlas a už jen to že spolu překonáte vchod do hluší vody, posílí psí důvěru k vám. Uvědomme si, že slepý pes spotřebovává více energie plaváním než pes, který vidí. Proto je vhodné například psa občas chytit ve vodě a položit si jej do náručí a pouze ve vodě mezi sériemi relaxovat, opět k vám získá pes větší a větší důvěru.

5 ELEKTRICKÉ HRAČKY PRO ZABAVENÍ PSA

Vybrala jsem dva zajímavé produkty, které mají zabavit vašeho mazlíčka i během doby kdy nejste doma, je to takový psí kamarád.

Smart GoBone

Tato chytrá hračka vznikla z myšlenky zlepšení zdraví psa, od ředitele společnosti PulsePet. Robot si má hrát s vaším psem, když jste pryč (hlavně v práci) a vytvořit tak psovi radost i v době vaší nepřítomnosti. Skvěle se zde působí na mentální stránku vašeho zvířete.

Její údržba a použití je velice snadné. Hračka prakticky stačí zapnout a je připravena ke hře.

Vynálezce se zamýšlel nad tím, že by bylo skvělé ji použít do útulků pro psi, kde se hračka dala testovat a zároveň by mohla zvýšit možnost adopce psů.

Go Bone skutečně vypadá jako činka. Má dva kotouče po bocích, které se dají snadno demontovat a můžete je tak vyměnit, pokud se opotřebí, mezi kotouči je rukojeť, ve kterém se nachází senzor pro detekci předmětů okolo – díky tomu může hračka ovládat rychlost pohybu a nenarazí do předmětů v okolí. Obal hračky (kola, jádro a skořepina) je vyroben z nylonu a TPU (které by měly být zdravotně nezávadné podle FDA – tedy úřadu pro kontrolu potravin a léčiv).

Hračku obsahuje Bluetooth a můžete ji tedy spárovat s vaším chytrým telefonem (ať už s OS nebo Androidem). Díky tomu můžete hračku ovládat, plánovat hru. Můžete si vytvořit i rozvrh, ale musíte mít na paměti, že hračka vydrží nabitá osm hodin. Což je obvykle pracovní doba zaměstnaného člověka.

Cena hračky je 199 amerických dolarů. Při koupi jedné hračky Go Bone putuje další do útulku pro psy, čím zvyšuje šanci na adopci zvířat v těchto útulcích. Toto je naprosto vynikající počín společnosti PulsePet. Důvod je prostý, společnost PulsePet tvrdí, že je naší povinností tyto problémy vyřešit a já nemohu více než souhlasit.

Tento produkt pomáhá nejen zvířeti ale i vám samotným. Po práci může být člověk unavený a jako poslední co ho napadne je dlouhá procházka se psem nebo hraní. Nezapomínejme, že pes na vás celý den čeká doma a po vašem příchodu má spoustu energie a pokud

se nevyužije, může být zvíře frustrované anebo se samo zabaví tím, že začne ničit věci ve vašem domě, bytě, dvorku.

Tato inovativní hračka dá vašemu psovi, co potřebuje, a to i vám. (7)



Obr. 12. GoBone

Varram – Pet fitness robot

Dalším skvělým produktem je Varram, fitness robot, který zabaví vaše pejsky a kočičky po dobu vaší nepřítomnosti.

Fitness z toho důvodu, že spousta domácích mazlíčků trpí nadváhou, zvířata nemají dostatek pohybu, jelikož lidé tráví v práci spoustu času. Myšlenka je tedy stejná jako u předcházejícího produktu, zabavit vašeho domácího mazlíčka během vaší nepřítomnosti.

Varram má tvar válečku, který se umí pohybovat samostatně po domě. Díky senzorům si sám zmapuje prostor a najde vhodné místo ke hře. Vaše zvíře motivuje ke hře a

pohybu pomocí pamlsků. Do omyvatelného zásobníku lze nasypat granule, které pak robot vydává.

Uvnitř hračky je spousta technologií, kromě procesoru ARM Cortex-M4 MCU skrývá například šestiosý digitální senzor zrychlení, gyroskop a kompas. Pro měření vzdálenosti od zdí a dalších překážek používá Varram Pet Fitness Robot infračervený laser. Je vyroben z odolného materiálu – jak pro náraz, tak také pro zuby vašeho psa. Při pohybu se dokáže vyhýbat překážkám a díky Bluetooth konektivitě ho lze ovládat z aplikace pro mobilní telefony.

Chytrá hračka pro domácí mazlíčky měří $16,5 \times 12,7 \times 10,3$ centimetrů a váží 300 gramů. Uvnitř je lithium-polymerová baterie s kapacitou 800 mAh, která zajistí funkčnost po dobu až deseti hodin. Pro kočky je možné využít doplňky, jako jsou například peříčka, které si můžete přikoupit přímo od poskytovatele této hračky.

Na tento produkt běžela kampaň na crowdfundingovém serveru Kickstarter – kde se podařilo získat částku 163 778 dolarů. A na Indiegogo se podařilo získat třikrát více. Na Indiegogo se dá pořídit jeden kus za 99 dolarů + 15 dolarů poštovné do České republiky. (8)

What's in the box?

The VARRAM pet robot comes with a usb charging cord, 3 pairs of regular tires, 2 pairs of offroad tires, a cat toy attachment and two food containers.



Obr. 13. Varram

6 HRY PRO CVIČENÍ SMYSLŮ SLEPÉHO PSA

Schovávaná

Hra, která bude vašeho psa velice bavit a upevní si na ní nejdůležitější smysl a to čich. Po domě nebo zahradě, nejlépe na místě, které vaše zvíře moc dobře zná a cítí na něm bezpečně, schováte oblíbené hračky, pamlsky či se může schovat člověk. Důležité je, aby pejsek uměl nějaký povel například „hledej“, „páníček“ a věděl tedy, že má povel ke hře. (9)

Příklad:

Povel hledej hračka = pes si spojí že hledá konkrétní hračku která se používá ke hře schovávaná.

Povel hledej pániček = pes hledá svého pánička. Ne vždy ale hledá svého pána ale například další členy domácnosti, proto je vhodné psa naučit stopovat na pach pomocí oblečení.

Zpočátku můžete začínat na malé ploše – jeden pokoj a poté rozšiřovat území hry – celý dům, zahrada.

Krmení z ruky

Pomocí tréninku poslušnosti, který velice baví učenlivá plemena. Zvíře se naučí postupně povel, dostane pamlsky. Ale pro slepé zvíře je to samozřejmě náročnější, jelikož svému majiteli musí naprosto věřit – při povel jako je poprosení nebo válení sudů. V prvním případě zvíře zvedá část těla do vzduchu a v druhém případě se převaluje a částečně ztrácí nad svým tělem kontrolu což je pro slepé zvíře velice nepříjemné a může způsobovat strach. Při této hře se hlavně upevní vztah člověka a zvířete. (9)

7 AKTIVNÍ HRAČKY PRO ROZVOJ PSA

Pro zrakově postižené zvíře je velice dobré pokud může být zaměstnáno hlavně hlavou, to vašeho psa unaví podobně jako pohyb. Je lepší trénovat v nějakých konkrétních časech a také pravidelně po krátkých kolech, končit cvičení i hru se musí v momentě kdy to psa ještě baví, nesmí být frustrovaný, že nechápe nový povel, či jej hra už nezajímá.

Zahrnout by se sem mohl i výcvik poslušnosti – povely, slabá forma agility.

Kong

Již zmíněný kong, který trénuje inteligenci vašeho psa, díky kousání hračky, vyškrabávání potravy z hračky – můžete hračku s potravou nechat zmrazit, či vylizováním. Výhodou je že je velice odolný i proti nejsilnějším čelistem psa. Kong se dá koupit v 6 velikostech – záleží na velikosti vašeho plemene, cena se pohybuje od 3 liber do 15. (10)



Obr. 14. Kong



Obr. 15. Kong- použití

Pickle pocket

Hračka vyrobena z měkkého gumového materiálu vhodná ke žvýkání. Skvělá volba pro psy, kteří zvládají jiné hračky. Po hračce jsou rýhy různých tvarů, které se dají naplnit širokou škálou pamlsků. Příjemný tvar, hračka plave a skáče po vodě. Cena se pohybuje od 10 liber. (10)



Obr. 16. Pickle pocket – použití



Obr. 17. Pickle pocket

Kibble nibble

Produkt se dá použít nejen jako hračka, ale také jako dávkovač jídla pro psa. Je vyrobena ze zdravotně nezávadného materiálu, kombinace plastu a gumy. Gumový materiál pomůže ochránit nábytek od odření. Produkt se vyrábí ve dvou velikostech pro psy do 10 a od 10 kilogramů. Cena za menší balení je okolo 9 liber a větší okolo 16 liber.

Tato hračka je vodná zvláště pro psy, kteří mají tendenci hltat a vdechovat potravu.

Vyrábějí se speciální pamlsky PetSafe Busy Buddy Buddy-Ohs, které jsou vhodné právě pro tyto případy hraček.

Kibble Nibble se dá snadno vyčistit, stačí ji odšroubovat a vložit do myčky na nádobí nebo jej opláchnout pod tekoucí vodou. (10)



Obr. 18. Kibble nibble – použití



Obr. 19. Kibble nibble

Omega Tricky Treat Ball

Je to měkký míček, který vydává po zmáčknutí pamlsků vašemu psovi. Jelikož je měkká, rádi necháte vašeho miláčka, aby si s ní hrál i uvnitř, jelikož nezpůsobí škody na vašem nábytku jako hračky z tvrdého materiálu. Její měkkost je ale také nevýhodou, jelikož se dá snadněji zničit ostrými psími zuby než právě tvrdé míčky, proto je vhodné ji používat na aportování či cvičení. Vyrábí se ve třech velikostech, velikost S stojí okolo 2,5 liber, velikost M 15 liber a velikost L 18 liber. (10)



Obr. 20. Omega Tricky Treat Ball



Obr. 21. Omega Tricky Treat Ball – použití

Tug-A-Jug

Od firmy PetSafe. Hračka slouží k očištění zubů hravou formou. Cena se pohybuje od 7 d 15 liber. (10)



Obr. 22. Tug-A-Jug

The Waggle

Waggle je hračka, která má tvar činky a pomocí házení a třepání vylučují pamlsky po obou stranách. Vyrábějí se dvě velikosti a cena se pohybuje okolo 7 liber. (10)



Obr. 23. The Waggle

IQ Treat Ball

Hračka podobná Omega Tricky Treat a Kibble Nibble ball. Vydává dávky pamlsků a točí se po podlaze. Dvě velikosti míčku za 7,5 a 9 liber. (10)



Obr. 24. IQ Treat Ball

Bob-A-Lot

Tvrdá plastová hračka, která má tvar hrušky, balancuje na podlaze a jak si s ní Váš pes hraje, hračka se točí a vydává ze sebe pamlsky. Dokáže zvíře zabavit na dlouhou dobu i díky více úrovním, které se dají na hračce nastavit. Na trhu se vyskytují dvě velikosti za cenu 12 a 15 liber. (10)



Obr. 25. Bob-A-Lot

Twist N Treat

Hračka se skládá ze dvou protikusů, které se do sebe dají šroubovat, tudíž se skvěle čistí, zároveň v sobě má otvor, kudy se uvolňují pamlsky při převalování a třepání s hračkou. (10)



Obr. 26. Twist N Treat

Inteligentní hračka pro psy

Příjemnou změnou mezi plastovými materiály je inteligentní hračka vyrobená z přírodního bukového dřeva s certifikátem FSC®. Hrací deska má v sobě prohlubně a posuvná dvířka, do prohlubní se umístí pamlsky a zakryjí se posuvnými dvířky. Úkol psa je dostat se chytrou formou právě k těmto odměnám. Před zahájením hledání mohou samozřejmě zaznít povely jako „čekej“ nebo „hledej“, aby si je váš mazlíček spojil přímo s činností vyhledávání nebo čekání, tímto můžete trénovat další povely a také poslušnost vašeho zvířete. Produkt má jednu velikost a jelikož je statický využijí jej jak malé a střední rasy tak také velké.

Na stejném principu funguje motivační hračka Edison nebo také Doggy Train Brain 2in1. V „**kloboučkové hře**“ jsou odměny ukryty pod dřevěné kloboučky a vaše zvíře je musí najít. V „**posouvací hře**“ je třeba posouvat dřevěná kolečka tak, aby se váš pes dostal ke své odměně. (11)



Obr. 27. Doggy Brain Train 2in1

8 POMŮCKY PRO VÝCIK PSA

Potřeb a pomůcek pro výcvik vašeho psa se na trhu vyskytuje rozmanitá nabídka, a to až už základních tak také profesionálních.

Řadí se sem:

1. pamlskovník
2. aporty a aportovací hračky
3. píšťalky a klikry
4. výcvikové pamlsky
5. házeče míčku – jak manuální, tak elektronické
6. ohlávky a postroje proti tahání
7. elektronické obojky

Pamlskovníky

Mohou být obyčejné pouze pro pamlsky nebo kombinované s praktickou kapsičkou na sáčky pro psí exkrementy. Podávací otvor na palmskovníku se dá zapnout pomocí suchého zipu, zapnutím na zip, kovovým patentem nebo překlopením víka přes otvor. Většinou jsou opatřeny karabinou a poutkem. To poskytuje možnost jej upnout na vodítku nebo na oděv či tašku.

Materiál je ve většině případu nepromokavý polyester – aby se mastnota z produktu nedostala na váš oděv. Také je možné vybrat si jakoukoliv barvu či její kombinaci. (12)



Obr. 28. Pamlskovníky Shelvy

Aporty a aportovací hračky

Aporty a pešky jsou nepostradatelné při výcviku hlavně loveckých psů. Využívají se ale také na běžný trénink. Pokud chcete se psem dělat zkoušky běžného výcviku je nutné, aby váš pes uměl aportovat.

Pro aportování můžete používat lehčí textilní pešky, lanový aport, který má tvar šňůry s uzly, nebo také míčky.

Pro profesionální aportování u loveckých psů se využívá aportů v podobě dřevěné činky z důvodu hmotnosti a velikosti.

Pokud máte plemeno psa, které má rádo vodu můžete tuto vlastnost využít a zakoupit aportovací hračku, která je lehká a plave na vodě. Jedná se o plastové nebo pogumované hračky, plavou také polyesterové produkty.

Velikost jednotlivých produktů se většinou vyskytuje v několika velikostech a není tedy problém vybrat tu správnou pro vaše zvíře. V barevnosti se také většinou meze neklaďou, někdy se vyskytuje ještě reflexní proužek.

Klikry a píšťalky

Obojí se používá k nácviku přivolání, kdy formou odměny je kliknutí. Co se týče klikru, je to velmi užitečná výcviková akustická pomůcka pro všechny, kdo vychovávají a cvičí psa. Spojení kliknutí a odměny je osvědčenou pozitivní výcvikovou metodou. Více se tomuto zařízení věnuji v další kapitole 9. KLIKRY TRÉNINK.

Píšťalky i klikry vydávají stejný tón, který si pes rychle zapamatuje a začne na něj reagovat. Píšťalky se používají na lov, sport, výcvik a přivolání. Vyrábějí se většinou z plastu nebo kovu a může být opatřena šňůrkou pro nošení na ruce nebo kolem krku. (17)

Výcvikové pamlsky

Jednou z největších motivací jsou pamlsky. Jedná se o nezbytný doplněk pro výcvik psů, alespoň tedy ze začátku. Pochoutka by měla být menší, voňavá, měkká a lehce stravitelná. Drobná z důvodu častých odměn a kvůli váze. Měkká, aby se při výcviku nemuselo čekat, než pes požvýká a spolkně pamlska a také by neměla být suchá, tudíž nepotřebujete vodu.

Házeče míčků – jak manuální, tak elektronické

Házeč míčku vypadá jako polokoule na tyči, do které se umístí míček od originálního výrobku anebo je možné do něj umístit tenisový míček. Je to vhodná varianta, pokud váš pes miluje aportování a vy špatně házíte, nechce se vám sahat na špinavý a mokrý míček, anebo se nechcete nebo nemůžete k míčku ohýbat. Míček lze hodit opravdu daleko a příjemně se nabere ze země. Opět se prodává různá délka házeče a také nepřeberné množství barevných variant.

Další variantou je automatický vrhač míčku, dá se používat jak venku, tak také doma. Můžete jej využít pro zabavení psa v době vaší nepřítomnosti. Provoz přístroje je na baterii či elektrický proud. Možnost nastavení úhlu letu míčku a tím také délka letu od 2 do 9 metrů. Inteligentní přístroj obsahuje senzor pro ochranu zasažení lidí v okolí.

Je vodě-odolný a obsahuje madlo pro snadný transport. Musíme ovšem počítat s vyšší cenou od 4000 korun a více.

Pro psy s vysokou aktivitou a pro hyperaktivní psi existují na trhu luky. Pro odpalování jakéhokoliv aportu až do 50 metrů. Je malý a tedy praktický, vlezte se do batohu. Konstrukce je pružná a odolná, součástí hračky je i super míček. Jako např. bych uvedla Spunky Pup.

Od stejné značky se na trhu objevuje také vzduchová pistole, která vystřeluje aporty na vzdálenost dvaceti metrů a snadno ji mohou používat i děti. Vše je vyrobeno z netoxických materiálů. (13)



Obr. 29. Vystřelovací pistole od firmy Spunky pup

Ohlávky a postroje pro tahání

Jedná se o klasický nylonový náhubek, který pracuje na jednoduchém principu, kdy pes táhne a ohlávka mu stahuje čumák blíž k tělu, což je nepříjemné, a proto pes povolí, tedy uvolní tah. Velikosti ohlávky se vyrábějí od XS po XXL můžete si tedy vybrat podle velikosti a plemene vašeho psa.

Postoje proti tahání mají unikátní zapínací systém přes hrud' psa. Tyto postroje by měly zastavit tahání psa a přeměřovat pozornost na majitele. Měly by být komfortní a neomezovat pohyblivost psa, tedy ramena psa, pouze pokud táhne. Také by neměly způsobovat odřeniny. Postoj by měl být umístěn okolo hrudníku, aby psa netáhl přes dýchací cesty. Tyto postroje jsou pouze pro výcvik a neměly by se používat pro každodenní nošení. Nezapomínejte pejska pochválit a odměnit, pokud netáhne, ať už pamlskem, slovně nebo poplácáním.

(14)



Obr. 30. Postroj proti tahání

Elektronické obojky

Jedná se o výcvikový obojek a jeho funkce je tzv. kousnutí na dálku. Přístroj se skládá z obojku s malou krabičkou, kde se nachází přijímač a dvě malé kulaté baterie. Z krabičky trčí dvě elektrody. Samostatně je dálkový ovladač s možností volby intenzity stupňů, tlačítka na zvukový signál a elektrický impuls.

Nejlepší je si vyzkoušet intenzitu síly sám na sobě, než dáte obojek psovi. Většina obojků má okolo 10 stupňů intenzity. Kdy první stupeň skoro necítíte, druhý lehce bolí, třetí bolí a stupeň deset je už opravdu silný.

Jedná se o to, že pokud máte silné a velké plemeno, které hodně táhne ke svým pudům, jako je např. československý vlčák, německý ovčák, rotvajler apod. mohou vám dojít limity a možnosti s pozitivním výcvikem. Prostě a jednoduše ne vše jde přes pochvalu a pamlsky, někdy jsou lákadla mnohem větší, mohou to být jiní psi, děti, či zvíř. V dnešní době je velice ošemetné to, že by vás pes neuposlechl na první povel a rozběhl se k cizímu dítěti. Může to vyvolat strach a paniku u dítěte nebo rodiče. Také se vám může zvíře zaběhnout a srazit jej auto nebo střelit myslivec, proto je elektronický obojek pro mě nyní poněkud jemnější a kultivovanější pomůcka pro výcvik psa. Nehledě na to, že jej nepoužíváte denně, ale pouze v případě krajní nutnosti. Je to taková vaše prodloužená ruka.

Nejspíše použijete obojek pouze párkrát za život psa, nejvíce v pubertě, kdy pes zkouší kam může zajít anebo v začátcích jeho používání. Když jej tedy použijete desetkrát, bude to moc. Vašemu psovi budeme moci dopřát pravidelné procházky bez vodítka a náhubku a vám bez strachu. Ale co je důležité může to vás i vašeho psa zachránit od potíží a jemu klidně i život. (15), (16)

9 KLIKR TRÉNINK

Co je klikr a k čemu tato pomůcka slouží? Jak nám může při výcviku pomoci? Bude pes pak fungovat i bez něj? Dá se nahradit? Klikr je stále oblíbenější pomůckou při výcviku psů, ale i přesto nad jeho používáním visí spousta otázek. Ted' vám tedy osvětlím, jak klikr funguje a zda je pro mě vhodné s ním pracovat.

Klicker – Clicker, vypadá jako malá krabička, která po stisknutí cvakne a vydá zvuk klik. Klikr se vyrábí v různých provedeních, tlačítkový, plíškový či klikr s tagretem.

Já vyzkoušela plíškový klikr.

Target je cokoliv, věc, kterou se pes naučí označit, dotknout čumákem, nebo packou, také na ni může stoupnout či zaujmout pozici, která je vámi vyžadována. To, co bude představovat target, záleží na vás, může to být místo, krabice, bedna, záleží na situaci a výcviku, který provádíte. Tato pomůcka je nejvhodnější pro výcvik poslušnosti a také pro různé triky. Měla by se používat pouze v průběhu, tedy kdy se pes učí povelu, poté až se pes cviku naučí, ji používat už nemusíte.

Klikr nám slouží k označování správného chování. Při učení nového cviku neklikáme, až ve chvíli, kdy pes udělá konečný cvik. Musíme mu ukázat cestu, která ke konečnému cviku vede. Odměňujeme tedy postupné kroky, jako například podívání se správným směrem, přiblížení atd. Více o postupných krocích si ukážeme později na konkrétním cviku. Výcvik s klikrem by se dal přirovnat k dětské hře, kdy při hledání radíme slovy „přihořívá, přihořívá, hoří“.

S klikrem musíte začít tak, že naučíte zvíře, kdykoliv se klikne následuje odměna. Tímto vytvoříte podmíněný reflex. Nejlépe se pracuje s měkkými malými pamlsky. Zpočátku po psovi nic nechceme pouze s ním cvičíme klik, odměna, klik, odměna a stále dokola. Pokud jste zvládli tento krok, další je už při použití jednoduchého povelu. Dejte pozor abyste prvně klikli a pak až sáhli pro odměnu, jinak si pes špatně spojí odměnu a na klikr nebude vůbec reagovat, hlavně chytřejší plemena.

Klikr funguje tak, že odměňujete každý správný pohyb k vašemu povelu gestem kliku, není to tedy tak, jak tomu bývá u slovních pochval. Jakmile pes povel zvládne, klikr se odbourává, ale slovní pochvala zůstává. Proto se ani nemůže stát, že by vás pes bez klikru neposlouchal. Klikr je tedy vlastně takové naváděldo, jak už bylo zmíněno, přihořívá,

přihořívá, hoří. Klikr tedy nenahrazuje ani pochvalu ani odměnu, je to pouze cesta, která navádí na správné povely. (17)



Obr. 31. Clicker od firmy Dog Activity

10 SVĚT PODLE CESARA MILLANA

Cesar Millan je nejvyhledávanější znalec psího chování na celém světě, uznávaný za své znalosti psí psychologie, zakladatel Dog Psychology Center, vede vzdělávací semináře a založil Cesar Millan Foundation – neziskovou organizaci věnovanou záchraně zvířat, jejich nápravě a nalezení nového domova.

Cesarovy přírodní psí zákony: psí psychologie. Musíme si uvědomit, že pes není člověk je to zvíře, rasa, plemeno a až pak váš mazlíček – tedy jméno, proto se jako zvíře chová instinktivně a neměli bychom jej polidšťovat či z nich dělat děti. Touto nesprávnou výchovou vznikají problémy mezi člověkem a psem, který bude frustrovaný. Originálně zní všech pět přírodních zákonů takto:

1. Psi se řídí instinktem. Lidé jsou intelektuální, emocionální a spirituální.
2. Energie je vše.
3. Psi jsou především zvířata, pak druh, plemeno a pak teprve jedinec.
4. Psí smysly utvářejí jeho realitu.
5. Psi jsou společenská zvířata, smečka má svého vůdce a členy smečky.

Spousta lidí tyto pravidla porušuje a polidšťuje své zvíře a tím ignoruje jeho instinkty. Pět nejběžnějších způsobů, jak lidé polidšťují psa podle Cesara:

1. Dovolení psovi, aby jednal jako člověk (tj. jíst u jídelního stolu)
2. Přisuzování lidských pocitů a emocí jednání psa, jeho řeči těla nebo výrazu tváře.
3. Oblékání psů do kostýmů, které neslouží k ochranným nebo identifikačním účelům.
4. Očekávání, že pes porozumí lidské řeči a pochopí ji.
5. Používání lidských řešení na psí problémy (tj. utěšování bázlivého psa, přehnaně nadšené vítání nebo rozdovádění psa – příchod domů).

Na psi působí vaše energie, energie je tedy vše. Energii bychom měli pochopit jako styl komunikace, kterou od nás naši psi chápou a mohou se jí řídit. Proto je možné psi cvičit jako asistenční psi pro nevidomé a jako záchranářské psy.

Lidé fungují řetězcem – jméno – plemeno – druh – zvíře. Kdežto pes vidí naprosto obráceně, tedy – zvíře – druh – plemeno – jméno. Zvíře a druh je dán od přírody, plemeno a jméno od člověka, to znamená, že plemena vyšlechtil člověk, podle své potřeby. Svým psům dáváme jména, kterými na ně voláme, jim je naprosto jedno jak se jmenují pro ně je to pouze tón. Lidé také mají potřebu pojmenovávat své zvířata podle nějakých vlastností, například dobrmana pojmenují Rambo, to ale neznámá, že z něj uděláme útočného psa.

Co si pes pamatuje – jak pes reaguje na své jméno, tak také reaguje na povely. Pokud byste mu například místo povelu Sedni, říkali slovo tužka, ale učili ho sednout mělo by to stejný význam. Prostě při slově tužka by si pes sedl, pes tedy nechápe slova, ale naučí se na ně reagovat podle toho co chcete. Při takovém výcviku si pes nepamatuje, zda byl krásný slunečný den, když se povel naučil, to si nejspíše pamatujete vy, jako člověk. Pes si pouze pamatuje, že tento povel umí a je označen tímto tónem. Nepamatují se tedy události, ale pamatují si reakci na povel. Což nás přivádí k další důležité části, a to že psi žijí přítomností. Psi neřeší minulost ani neplánují budoucnost, jsou to zvířata, která žijí okamžikem. Proto je také snažší opravit jejich chování či s nimi pracovat než s lidmi. Ti řeší vzpomínky, mohou mít výčitky, hůře se zbavují pocitů z minulosti, a naopak hodně přemýšlí nad budoucností a zanedbávají současnost.

Pohyb, disciplína, náklonnost.

S tímto problémem se setkáváme dnes a denně, lidé rádi projevují psovi náklonnost – bez důvodu, což pro psa znamená že v jeho očích klesáte na vůdčí pozici. Ve smečce si náklonnost musíte zasloužit. A proto by jste měli praktikovat pohyb, kdy psu dopřeje vybití energie, kdy se na vás pak pes může plně soustředit a vy s ním můžete skvěle pracovat, například základy poslušnosti. A poté mu můžete projevovat náklonnost za dobře odvedenou práci. Psi potřebují práci, být něčím užiteční, učit se, v případě pracovních psů to platí dvojnásobně. To vše spolu souvisí. Pokud psovi dáte pouze náklonnost vypěstujete si doma „nerváka“, který vám začne řídit život.

Jak Cesar Millan říká, energie je vše, pokud něco od psa vyžadujete nemusíte křičet, buďte trpělivý, asertivní, neústupní, některá plemena jsou velice tvrdohlavá, ale nesmíte ustoupit ani dělat věci za ně, nebo pokud je to malý pes jimi manipulovat pomocí přenosu, v tom případě se pes nic nenaučil, jelikož jste vše udělali za něj. Buďte klidní, vyrovnaní a

vyzařujte tu správnou energii. Frustrace, agrese, či strach vás v očích vašeho psa poníží o stupeň níže. Nebojte se, že byste psovi tímto způsobem ubližovali, podívejte se na vyrovnanou psí matku, nikdy nejedná způsobem, jakým jedná velká většina lidí, pokud její štěně dělá něco si je jí nelíbí, je okamžitě opraveno, a přesně tak musíte ke svému psovi přistupovat i vy, asertivně, vy jste vůdce smečky.

Pravidla, hranice a omezení, tohle lidé umí ve většině případů vštěpit svým dětem, se psi je to ale problém.

Nikdy si neberte psa, který má vyšší energii než vy nebo vaše rodina. Nemůžete splnit požadavky zvířete a tehdy nastanou komplikace. Mnohem lepší je stejná energie nebo nižší. Uvedu na příkladu, pokud jste vy a vaše rodina povaleči a raději trávíte víkendy u televize než na bruslích, kole, nebo turistikou, nepořizujte si plemena, jako jsou německý ovčák, dalmatin a podobně, tyto plemena se lépe hodí k běžcům, cyklistům, lidem co tráví víkendy v přírodě. Tyto pravidla platí jak při výběru štěněte, tak pokud si berete psa z útulku. Navíc štěně bude potřebovat více času, který mu musíte věnovat, aby se naučilo pravidla, disciplínu, hranice a omezení ale také je zde důležitá socializace a hygienické návyky. Dospělí jedinec bude vyžadovat méně času, ale pravidla, hranice, omezení disciplína a pohyb bude muset být také.

Pokud si vezmete z útulku psa, který vám nevyhovuje, nejspíše jej do útulku znovu vrátíte, tím snižujete jeho šanci na nový domov, stejně tak pokud si vezmete energické stěně a vy sám takový nejste, je možné že jej dáte do útulku a psovi vtisknete nálepku neadaptovatelný, už není tak roztomilý jako to stěně, co jste si brali, je to aktivní dospělý pes. Rozmyslete si své rozhodnutí velice dobře, nechcete být ten co rozhoduje o cizím životě.

Po přečtení knihy a shlédnutí nepřehledného počtu Cesarových pořadů, můžete zjistit, že pokud dodržujete všechna pravidla zvířecího světa ve svém životě, a to nejen na vašem mazlíčkovi ale také na sobě, své práci, svých dětech, váš život nabere lepší a příjemnější obrat, budete vyrovnaní, silní a asertivní lidé a vaše zvířata to ocení. (18)

11 SMYSLY PSA A JEHO SCHOPNOSTI

Psovité šelma - pes, fena, jsou inteligentní, rychlá a vytrvalá zvířata. Žijí ve smečkách, to můžeme odpozorovat hlavně na divokých psech. Nicméně občas mají sklon k samotářství jako například kočky/kocouři.

Mladší jedinci ve smečce spolupracují na ulovení kořisti, starší členové smečky pomáhají s výchovou a ochranou mláďat.

Většina psů by měla být také dobrými plavci, styl nazýváme „čubička“, někteří jsou i vynikající potápěči.

Psi po narození jako první začínají cítit, tedy prvně se u nich vyvíjí čich, matka je pro ně poprvé pouze pach. Pak se vyvíjí zrak, sluch. A přesně takhle byste se měli se psem seznamovat, nejprve by si vás měl očichat a až poté na něj můžete sahat a hladit si jej.

U psa funguje i něco jako šestý smysl, jak to označuje člověk, můžeme tomu ale také říkat energie. Dokáží vycítit choroby, například rakovinu – podle dechu člověka nebo záchvaty epilepsie, kdy mohou například rodiče tedy záchvatu předcházet. Dále dokáží vycítit těhotenství, smutek, nervozitu a strach. Váš pes se na vás dokáže napojit a podle vaší energie se také chovat. (19), (20)

11.1 Čich

Čich je pro psa jeden z nejdůležitějších smyslů a měl by být velice citlivý, avšak existují rozdíly mezi jednotlivými plemeny. Psi s dlouhým čumákem mají zpravidla skvělý čich, šlechtění psi s plochým čumákem už tak skvělý čich nemají ba dokonce mohou mít problémy s dýcháním či větší fyzickou námahou, což je právě zapříčiněno jejich krátkým, plochým čumákům.

Jak asi víme, spousty plemen se používají na pátrání po ztracených lidech – na stopu, lidé zasypání sněhovými lavinami nebo troskami staveb. Pes umí rozeznat tzv. pachový otisk, nebo pachovou stopu, kterou má každý člověk individuální stejně jako otisk prstu. Také je typické pracovat se psi na hledání prasklin a netěsností u plynového potrubí či pro vyhledávání drog a bomb, právě proto, že mají tak citlivý čich, kterému se lidský ani nepřibližuje, dokonce ani spousta přístrojů.

Pach, který je složen z molekul, dopadá na nosní sliznici a nervové impulsy pošlou tuto čichovou informaci do části mozku – čichové centrum (to je u psa mnohem vyvinutější a větší než z člověka). Právě tomu je přizpůsoben i tvar čumáku psa – tedy svým dlouhým tvarem, (právě proto mají šlechtění psi s krátkým čumákem takový problém s čichem). Vlhký čenich pomáhá psu při čichání tím, že rozpouští molekuly a přivádí je do styku s čichovou sliznicí, kterou čistí od starých pachů.

Také černý pigment by měl pomáhat účinnost psiho čenichu, jelikož i nosní sliznice je černá, to jsou ale nyní pouze nepotvrzené domněnky.

Pro porovnání – čichová sliznice u německého ovčáka má 220 milionů, u jezevčíka 125 milionů, u foxteriéra je to 147 milionů a u člověka pouhých 5 milionů.

Jako zajímavost je, že psi mají také své afrodisiakum jako kočky svou šantu kočičí, v psím případě se jedná o anýz. (19), (20), (21)

11.2 Sluch

Vynikající sluch, to je jeden z důvodu proč také pes umí skvěle plnit práci například hlídače. Psi ušní boltec obepíná okolo 17 svalů, a to umožňuje psům pohybovat s ušima. Pokud má pes přirozeně vztyčené uši, může je použít k lokalizaci zvuku, stejně jako radar. Ale i psi se svěšenýma ušima slyší daleko lépe než člověk.

Střední ucho se skládá z bubínku a čtyř sluchových kůstek: kladívko, kovádlínka, čočkovitá kůstka a třmínek. Přes kůstky je zvuk přenášen do vnitřního ucha (labyrint). V labyrintu se nachází centrum rovnováhy a je zde vyvoláván také smyslový vjem.

Psi jsou také velice vnímaví k vibracím. Lidské ucho vnímá zvukové vlnění do maximálně frekvence 20.000 hertzů, psi ucho zvládne dvojnásobek. Přesně na tomto principu pracuje vysokofrekvenční píšťalka. Pes slyší kroky z velké vzdálenosti a pozná, zda se jedná o pošťáka nebo poslíčka, umí je tedy rozpoznat.

Velká výhoda psiho sluchu spočívá v tom, že umí oddělit zvuk, dokáží své vnitřní ucho uzavřít a oddělit tak další zvuky. Pes také rozlišuje odstíny a výšky tónů.

Pro psa mohou být některé zvuky bolestivé, nepříjemné a někdy i nebezpečné. Sířeny, výbuchy, hlasitá hudba, hlavně oblíbený silvestrovský ohňostroj, to vše je pro psa nepříjemně bolestivé, a proto se není čemu divit jejich reakcí, které všichni z nás dobře znají.

A proto nekřičte na svého psa! Pokud chce něco po svém psovi, využijte raději svoji energii, pokud jste v křeči, nadechněte se a uvolněte, vy i váš pes to ocení a život bude opět fajn. (19), (20)

11.3 Zrak

Dlouho se tvrdilo, ještě i tvrdí že psi vidí pouze černobíle, to ale není pravda. Matka příroda pro každého živočicha připravila trochu jiné podmínky pro život. Oko se skládá z tyčinek a čípků, což jsou dva typy buněk, které jsou schopny vnímat světlo. Tyčinky, potřebující méně světla, vidí pouze černobíle. Čípky oproti nim jsou citlivější na světlo a mají barevné vnímání. Psi a lidský zrak se liší, člověk umí rozpoznat barvy jako jsou červená, zelená a modrá (RGB) pes naopak umí rozpoznat modrou a žlutou, červená a zelená barva pro něj není nijak výrazná a neumí jej rozpoznat. Pokud chováte nějakého psa, můžete si všimnout, že až tak dobře neostří do větší vzdálenosti, ale díky postavení očí vidí na větší území, než člověk. Také dobře vidí pohybující se zvířata, nejspíše běžícího zajíce upozorují dříve než vy, nicméně jsou už ve výhodě s čichem. Člověk zaostří na vzdálenost až 22 metrů pes tak okolo 6 metrů, ale jelikož dobře identifikují například blikání u hračky a také pohyb není pro ně problém hračku najít.

Tak pokud se vám zdá například tedy červená nebo oranžová hračka dobře rozpoznatelná na trávníku jste na omylu, lepší je pracovat třeba s fialovou hračkou.

A proč tomu tak tedy je? Jak už jsem zmiňovala matka příroda vybavila každého tvora pro život, a tak také předchůdci psů, vlci, potřebovali, aby se skvěle orientovali zrakem v noci, kvůli lovu. Vyvinuly se tedy více tyčinky než čípky v oku a to znamená, že dokážou rozeznat více odstínů šedé a mají lepší noční vidění.

Psi tedy vidí jinak než lidé, ale neplet'te se nevidí hůře, naopak vidí lépe než lidé. (22)

11.4 Chut'

Skrze jazyk pes odpařuje vodu a reguluje tak svoji tělesnou teplotu. Jestliže zvíře projevuje oblibu některého krmení, je to především vlivem jeho čichu. Pes však dokáže rozlišit sladké, kyselé, hořké a slané.

11.5 Hmat

Fousky u psa hrají menší roli než u kočky. Dokáže s jejich pomocí hmatat kolem sebe, jelikož jsou spojeny s citlivými nervovými kožními buňkami, psi přes ně dokáží vycítit povrch země i proudění vzduchu, dokážou tak poskytnout informace o postavě, která se blíží (tvar, velikost apod.). Psovi to umožňuje lepší lov v případě lovu kořisti, ale také prevenci před nebezpečím. (19),(20)

Pokud ale ztratíte jeden ze smyslů, vaše další smysli jen zesílí a budou se snažit vám ztrátu nahradit. Proto si myslím, že fousky u slepého psa jsou důležitější než u zdravého psa.

12 ROZVÍJENÍ MYSLI

I psi se rádi učí a je tedy skvělé, že pro ně existují inteligentní hračky, které podporují rozvoj jejich dovedností, fyzické kondice a myšlení. Tyto hračky a hry jsou určeny pro společnou zábavu majitele a jeho psa.

Při těchto aktivitách by měla být klidná soustředěná atmosféra a pokud trénujete rozvoj mysli konkrétního člena vaší smečky neměli by se ostatní psi do hry/tréninku plést. Pokud se psem v jeho tréninku teprve začínáte mějte na paměti, že pes by měl být neustále motivovaný. Zpočátku se může s hračkou pouze seznámit, očichat ji, když pak zjistí, že se např. jedná o hračku, která obsahuje pamlsky bude pro vás motivace jednodušší.

Abyste podpořili sebedůvěru u psa, neměli byste mu viditelně pomáhat s úkolem. Pokud má zvíře problémy s vyřešením úkolu a začíná ztrácet motivaci, je lepší hračku na chvíli schovat a znova jej vytáhnout s jednodušším úkolem nebo jeho úrovní.

Nikdy byste s hračkami pro rozvoj neměli pracovat příliš dlouho. Ne nadarmo se říká, že se má skončit v nejlepším, tedy kdy hračka psa ještě dost baví a chtěl by dostávat další odměny, hra by se neměla ukončovat, když už pes nemá zájem a hledá si novou zábavu. Neměli byste na zvíře tlačit ani být netrpělivý, či naštvaní, že mu zvládnutí úkolu trvá delší dobu.

Je vhodné začít a skončit hru jasným povelům jako je například „hra“, „start“, „dost“ „konec“ či jiné vámi vhodně zvolené slovíčko. Tyto povely vám umožní lepší komunikaci se zvířetem – zpočátku se tak navodí šťastné očekávání a na konci jasný signál ukončení hry bez pocitu frustrace zvířete. Také je vhodné tyto povely psa naučit ještě před samotnou hrou. Každý moment ztrávený s hračkou by měl končit příjemným pocitem.

Pro hraní s hračkami pro rozvoj byste neměli psovi dovolovat, aby hračku soustavně kousal anebo ji odnášel pryč, obojí značí frustraci, a tedy příliš náročná daným úkolem. Jinak si každé zvíře najde svou cestu, jak si s hračkou bude hrát, některý použije tlapky, jiný čumák, nechte zvíře samo rozvíjet.

Pokud budete mentálně rozvíjet svého psa, ať už inteligentními hračkami anebo cvikem a povely, prostě vším, kde zvíře musí zapojit mozek bude pro něj stáří jednodušší. Bude aktivnější, zdravější a menší pravděpodobnost, že se u něj objeví demence. A hlavně také vaše zvíře nebude frustrované bude mít spoustu zábavy, a i vy si čas s ním více užijete. (11)

13 CHCI SI HRÁT – ŘEČ TĚLA VAŠEHO PSA

Být „páníčkem“ by pro vás měla být odměna a měli byste si ji užívat, ale abyste toho dosáhli je nutné, aby vaše zvíře bylo socializované a také by mělo zvládat základní povely a trénink. Pokud máte vše zvládnuto, bude pro vás příjemná odměna si hrát s vaším domácím mazlíčkem. Ještě byste si ale měli osvojit takzvaný body language – tedy řeč psiho těla, která vám pomůže v komunikaci nejen při hře.

Poloha - “Let’s Chase”: Play Bow, tuto polohu můžete vidět v józe, která se odvozena přesně od našich mazlíčků. Zadek nahoru, trup dolů. Tuto hrací polohu vidíte hned z počátku psiho života, tedy u všech štěňat, je to základní postoj pro hru a zůstává se psem po celý život. Tělo i obličej psa je uvolněno, tlama může být povolena s trčícím jazykem, nikdy nebude pevně sevřena. Jakmile hra začne pes může vypadat jako skála anebo zničehonic mít prudké pohyby, skákat, točit se a vyvádět. Pes se takto bude hrát i s jinými zvířaty nejen se psi, je to taková pozvánka, nejsem nebezpečí, pojď si se mnou hrát. (23)

Poloha - “Give Me a Belly Rub”: Belly Exposed, při této poloze se zvíře otočí na záda, všemi čtyřmi packami nahoru. Zvíře by mělo mít opět uvolněné tělo i obličej, jazyk může vypadnout z tlamy právě jako největší symbol uvolněnosti. V této poloze Vám pes ukazuje svoji lásku, náklonnost proto byste jej měli v této poloze pouze chválit. Podobná poloha je právě pro poddanost, ale tělo a obličej psa se bude chovat jinak – hlava bude odvrácena a ocas bude zastrčený na znamení strachu. Měli byste být schopni tyto dvě polohy od sebe rozlišit a správně je přiřadit k situaci. (23)

Poloha - “Let’s Explore”: Tato poloha je trošku více komplikovaná než předchozí dvě, musíte si dávat pozor na tyto hlavní znaky: ocas, oči, pusa, postoj, zkratka, která je pro toto zavedena je TEMP. Ocas se bude pohybovat horizontálně v krátkých pohybech, neměl by stát vertikálně a nepohybovat se může to značit agresivní chování. Oči budou otevřeny a upjaté na předmět, se kterým si hrajete, pokud je zvíře slepé mělo by stejně mít hlavu natočenou směrem k vám na znamení, že vás vnímá při hře. Ústa budou zavřena, ale zuby by neměly být o sebe zapřeny. Postoj vašeho zvířete, tělo nakloněno dopředu a hlava pyšná vzpřímená.

Důležité je se dívat na všechny signály dohromady a ne odděleně, budou vám tak více dávat smysl a lépe tak pochopíte chování vašeho psa. (23)

V každém případě vaše zvíře reaguje především i na vás a okolní svět, to, jak se cítíte, proto je také potřeba si uvědomit, jak se vy sami v dané situaci chováte a jaký vysíláte signál vašemu zvířeti. Není tak důležité mít ve svalech ale mít v hlavě.

14 MAJÍ PSI RÁDI HUDBU A JAKOU?

Neexistuje mnoho studií na toto téma, avšak jedna je velice zajímavá, provedla ji Deborah Wells na univerzitě v Queens, kde psům ve zvířecím útulku hrály tři typy hudby:

Heavy Rock, Pop Music, Klasická hudba

Heavy Metal Rock vedl k tomu, že se psi rozrušili a štěkali. Pop Music nevyústil v žádnou zřetelnou reakci stejně ta jako nahrávky lidských hlasů. Klasická hudba vyvolala příjemnou reakci, psi přestali tolik štěkat, vypadalo to, že poslouchali hudbu, lehli si anebo se usadili.

Začali tedy pouštět vážnou hudbu v útulku což mělo za následek lepší osvojení psů, jelikož měli klidnější chování během prohlídky.

Někteří trenéři mluví o síle muzikoterapie, která pomáhá vystresovaným psům. Vlastně všechna zvířata reagují na hudbu stejně jako my lidé.

Jeden zvířecí psycholog na Univerzitě Wisconsinu-Madisonu zjistil, že zvířata mají rádi různou hudbu v závislosti na jejich druhu – záleží na velikosti a plemeni psa a také jeho srdečním rytmu. (25)

Nepočítejte s tím, že vaše zvíře bude milovat stejnou hudbu jako vy. Zvířata se více zajímají spíše o rytmus.

Chtěla bych podotknout, že nahrávky cizích hlasů nemusí pro psa tedy nic znamenat, ale jaká bude reakce vašeho psa na Váš nahraný hlas?

15 JAKÝ JE ŽIVOT SE SLEPÝM PSEM – PRIMÁRNÍ ZDROJE

Jak se žije se slepým tollerem

V létě roku 2007 jsem si domů přivezla krásné zrzavé štěňátko – svého prvního novoskoťáčka. Toller u mě vyhrál ve výběru vhodného plemene díky skvělému temperamentu, chuti do práce a menší velikosti. A hlavně, chtěla jsem opět retrievra.

Karlík – jak pejskovi říkáme – je ověnčen mnoha tituly z výstav. Krom povinné zkoušky k uchovnění OVVR, má složenu i ZOP a ZPU1. Je tedy krásný, šikovný... a ve svých čtyřech letech naprosto slepý. Vinou dědičné nemoci PRA oslepl nejprve na jedno oko, ale poměrně rychle přišel o zrak úplně. Většinou se nemoc prý projevuje až ve vyšším věku psa. Nás Kája však takové štěstí neměl.

Chci Vám přiblížit, jak se žije s takto postiženým psem a hlavně, jak se žije jemu.

Často se setkávám s názory, že psovi slepota nevadí.

Když pes oslepe v „důchodovém věku“, není to podle mě takový průšvih. U psa, který je plný temperamentu a měl by mít před sebou ještě velkou část aktivního života, to průšvih je.

Je možné, že klidnější plemeno by tohle postižení neslo lépe. Zrzcí jsou schopni z naprostého klidu vylézt a ve vteřině jsou nastartovaní k jakékoliv akci. Jsou tedy velice vzrušiví. Někteří navíc „startují dřív, než zapnou mozek“. O to víc takovýmto psům hrozí úraz, pokud nevidí. Nezapomenu na to, když mi už slepý Kája klidně skočil ze zídky vysoké ke dvěma metrům, než jsem ho stihla zabrzdit.

Do věcí, lidí i psů naráží často. Dokonce i doma, kde to zná. Není výjimkou, že se nevyhne nábytku, klidně i zdi. Nesčetněkrát měl odřený nos.

Na vycházkách ho musím hlídat. Ne, že by utíkal. Spíš aby někam nespádl, nebo aby se nevydal jinou cestou, než jdu já, což se mi několikrát stalo. Vždycky jsem byla zvyklá, že si pes musí hlídat mě. Tady to neplatí.

V cizím prostředí je velice opatrný, zvysoka zvedá nohy, aby předešel případné překážce.

Letos nám opravují panelový dům. To je spojeno s neustálým pohybem cizích osob. Všude jsou hromady stavebního materiálu. Projít s Kájou kolem domu je někdy vcelku

náročné. Když ho nevyděsí hluční dělníci, tak se zarazí před kýbly s maltou. V tu chvíli doslova zkamení a je těžké s ním hnout. Jeho strach z neznámého nikdy nepodporuju chlácholením, ani na něj nekřičím. Situaci řeším v klidu.

Museli jsme skončit se záchranářinou. V sutinách by někam spadl a v plošném vyhledávání, které probíhá většinou v lese, by se tloukl o stromy. Byl to pes, který velice rád pracoval. Nikdy jsem nezažila, že by se mu do něčeho nechtělo. Kdo tollery zná, tak ví, jací to jsou pracanti. Musel se naučit, co znamenají povely: schody, nahoru, dolů, pozor.

Dříve byl posedlý vodou. V současnosti však ztratí orientaci a plave úplně jinam, než je vhozený aport. A už vůbec mě nebaví pohled na psa, který by tak rád ten aportek donesl a v zoufalé snaze ho najít se motá ve vodě dokola.

Nejvíce mě mrzí, že už to není tak radostný psík, jako býval. Můj druhý tollerek – fenka Jenny – venku lítá, jako torpédo a je plná života. Kája se nejrady drží těsně za mnou.

Jsem toho názoru, že každý chovatel je zodpovědný za své odchovy. V době, kdy genetické vyšetření tollerů na nemoci očí lze provést za cca 800 Kč, bych zodpovědnost za slepého psa nést nechtěla. (26)

Zuzana Sobotková, instruktorka v psí škole Karlík

Příběh o Stele – fenky z množírny

Stelka k nám prišla už stará, slepá na jedno oko, bola z množiarně. Postupně jej zrak odišiel úplne, čo bol aj jeden z dôvodov, prečo som si ju adoptovala ja, lebo u mňa doma to poznala a pohybovala sa s istotou, bez strachu. Keď úplne oslepla mali sme niekoľko ťažkých týždňov, lebo bola veľmi nervózná, keď sa jej dotkol druhý pes, hneď útočila, ale po čase si zvykla a bola v pohode. Jedinou vecou u Stelky bola, že mimo domu a nášho dvorca sa strašne bála, aj na veterinu keď sme išli, musela som ju držať na rukách, bola kludná iba pri mne.

..

Zkušenost s Rexem

S Rexom to bolo úplně v pohodě, my sme si niekedy dokonca mysleli, že nie je úplně slepý, podľa jeho správania.

Marcela Juríčková, pracovnice útulku

Když se objeví zákal – čtrnáctiletý jezevčík

Příběh čtrnáctiletého jezevčíka. Zhruba 2 roky zpět se mu objevil šedý a možná i zelený zákal na jednom oku. Celý život byl hodně aktivní, jakože opravdu aktivní. Celý den byl venku, měl vyběhané trasy, ostatní psy se mu vyhýbali, když ho viděli, protože vyštěkával, ať běhají s ním.

Zákal mu jednou zvýšil tlak v oku tak, že jen ležel a nehýbal se a byl horký. Veterinář jej vyšetřil a zjistili jsme, že má problém s tlakem v očích (nejspíš příznak toho zákalu).

Od té doby mu každý den kapeme do očí (malé kapky, co jsou poměrně drahé, protože je kapeš třikrát denně do obou očí). Ten zákal se mu rozšířil i na druhé oko.. Jeho bráčkové ze stejného vrhu nemají takový problém, jen on.

Takže byl hodně aktivní, teď po ztrátě zraku je spíš doma. Ze začátku býval sám venku, měl prvních pár týdnů problém s orientací. Jednou jsme ho našli na zahradě, jak chodí v kruhu, asi se bál a neměl ponětí kde je. Poslední rok a půl je doma, pravidelně chodí ven. Když ho venčíme, tak jde úplně v pohodě rovně, většinou se drží u stěn.

Hodně naráží a nevádí mu to. Má dost takovou povahu, že je mu to jedno. Dost se mu zlepšil čich (navíc je to lovecké plemeno), takže když jde třeba 5 minut po mě na zahradu, tak jde po stejné stopě, jako jsem šel já a cítí věci i týden staré (třeba starý obal, kde bylo maso, když to dáváme na recyklaci).

Ve zkratce poslední 2 roky nevidí. Býval aktivní, teď už tolik není. Zvykl si, je spokojený a zlepšili se mu jiné smysly na které se spoléhá víc.

Petr Kříž, student digitální designu na Univerzitě Tomáše Bati ve Zlíně

Slepý pes a MVDr. Lucia Friedlaenderová

Podle mě není slepota u psa překážkou k plnohodnotnému životu. Pokud se narodí slepé štěně, ani by jste nepoznali že mu zrak chybí, on mu totiž nechybí. nikdy jej nepoznal. Pokud slepota přijde postupně nebo s věkem je potřeba se jí přizpůsobit, snažit se nestěhovat nábytek, nechávat pelíšek a misky na stejném místě a podobně. Lidé se slepoty u zvířete bojí, je to velký strašák a velice špatně jej snáší. Mají pocit, že to bude velká překážka k tomu dát zvířeti hezký život. Pokud si vezmete domů slepého psa, sami zjistíte, že tomu tam není a v budoucnu si nejspíše opět vyberete bez jakýkoliv překážek handicapované zvíře.

Musíte počítat s tím, že se mohou vyskytnout zdravotní problémy, ale tak tomu může být i se zcela zdravým zvířetem.

MVDr. Lucia Friedlaenderová, veterinární lékařka

Zachovala jsem autentičnost textů, abyste si lépe dokázali představit jak majitelé, slepých psů a fenek, berou jejich handicap, zda je to pro ně vůbec handicap a jaký je jejich život s nimi. Každý příběh je jiný a také názor na slepotu u psa.

16 FIRMY ZABÝVAJÍCÍ SE PRODEJEM PRODUKTŮ PRO PSY

Jelikož přistupuji k této diplomové práci jako k celému projektu, kde řeším nejen samotný produkt ale také jeho marketingovou část, distribuci uvedu zde několik firem české i světové, které mě zaujali.

Dokonalá Láska

Tato firma nabízí přírodní produkty, které posilují imunitu a neškodí organismu. Jedná se o léčebné produkty, oleje, šampóny atd. Zabývají se také pomocí pejskům s epilepsií a poruchami mozku a nervové soustavy. Tyto produkty jsou nabízeny i pro kočky a další malé domácí zvířátka, zejména hlodavce. Nyní otevřeli další sekci produktů pro lidi, přírodní sprchová másla s terapeutickým účinkem.

Logotyp je vytvořen jakoby rukou nebo štětcem, zejména logo, které znázorňuje tlapku ve tvaru srdce v kruhu. Typografie dokonalá láska také vzbuzuje pocit psaného písma. Kombinace barev je tmavě zelená s černou na bílém pozadí webu. Na obalu je potisk na barvě přírodního béžového papíru s texturou lepenky, což nejspíše odkazuje na přírodní produkty. Na webu jsou kombinace černobílých fotografií zvířat s barevnými fotkami produktu. Doplněno vše o krátké texty k produktům a také vysvětlení, kdy produkty používat a kdy ne, vše dobře vysvětleno.



Obr. 32. Logo firmy Dokonalá Láska

Ecopets

Ecopets je projekt, kde od českých a slovenských výrobců nakupují, a pak dále prodávají ručně vyráběné výrobky (nejen) pro zvířata. Také sami vyrábějí produkty, které zvířatům i lidem pomáhají k regeneraci po onemocněních, případně jejich prevenci a léčbě pomocí bylinek a přírodních prostředků. Zakládají si na tom, že produkty jsou z Česka a Slovenska a tedy lokální, podpora vlastní země a ekosystému v ní. Žádný dovoz z ciziny.

Jednoduchý web s e-shopem, blogem – kde se dozvíte spoustu informací. Barevné řešení jsou odstíny fialové s černou na bílém pozadí. Fotografie jsou foceny převážně venku. Logo se skládá z fialového kruhu s nepravidelným okrajem, uvnitř kruhu je nápis eco pets, kdy pets je vrchní část psa, který je dokreslen.



Obr. 33. Logo firmy Ecopets

Lobo collars

Tato značka nabízí běžný sortiment pro pejsky a majitele. Nabízejí originální, autentickou, českou ruční práci. Jejich sortiment se odvíjí od poznatků pejskařů. Důležité body jsou pro tuto firmu pohodlí psa, trvanlivost, styl a kvalita. Co je velice příjemné, že se nebrání požadavkům zákazníka, můžete jim tedy pomoci s vývojem, či vašim speciálním přáním, co vám v sortimentu chybí.

Logotyp je žlutý LOBO collars s profilem psa typu chrt, dobrman. V typografii jsou použity dva typy písma. Profil psa je stínován. Logotyp je na webu umístěn na bílém pozadí. Web slouží hlavně jako e-shop, kde mě osobně zaujaly nejvíce šátky pro psi, které plánuji do svého projektu také zahrnout.

Dogsie

Balíček plný překvapení pro vašeho čtyřnohého parťáka. Začalo to jako Dogsie, což jsou balíčky pro psy a pokračuje jako Catsie, balíčky pro kočky. Projekt Dogsie vznikl u dvou studentů vysoké školy jako reakce na přeplněné české útulky a negativní trend tzv. množíren. Funguje to tak, že si buď vyberete předplatné balíčků, který vám chodí každý

měsíc stejně jako například časopis, nebo si můžete vyzkoušet zakoupení jednoho balíčku. Z každého zakoupeného balíčku jde 20 % na vybrané útulky a pomoc zvířatům z množžení.

Ani vy sami nevíte, co přesně v balíčku naleznete, je to tedy překvapení nejen pro vašeho čtyřnohého mazlíčka ale také pro vás. Pokud má vaše zvíře alergie rádi se přizpůsobí. Dogsie přijde až k vám domů v krabici s potiskem loga na vrchní straně, na přední straně s hastagem psí radost a přelepeno páskou s logem. Vidíte tedy, zda se produktu nic nestalo a zároveň stačí pouze jedna krabice pro distribuci, v čem já osobně vidím velké plus a ráda bych použila stejný princip u svého produktu.

Logo tvoří obdélníková hlava psa a je vytvořeno z otevřené krabice, kdy otevřené krabice jsou právě uši. Hlava psa má obličej a pod ním je jednoduchým fontem napsáno DOGSIE.

Jelikož je krabice z kartónu a vystlaná slámou může si ji váš pejsek sám rozbalit a že jsou za to rádi. Tak není nic jednoduššího než zkusit objednat váš první balíček Dogsie nebo Catsie.



Obr. 34. Logo firmy Dogsie a obalový design

Pes Potěší

Kombinace psí radosti v bezobalovém obchůdku. Jedná se o kamenný obchůdek Dogg v Praze – Holešovice. Prodávají se zde dobroty na mlsání, které se vám dají do vašich pytlíků či misek anebo dostanete zavařovačku, kterou můžete příště vrátit a znova doplnit.

Také zde můžete najít designové kousky a ilustrace na zakázku. Nezapomněli ani na e-shop, kdy objednané zboží dostanete opět do zavařovaček nebo použitých krabiček a celé se vám to může zabalit do krabice od bot. V tomto případě to není úplně zero waste, ale je to určitě cesta správným směrem v dnešní době.

4dox

Firma šije jak pro psy, tak jejich páníčky. Mají svůj sortiment, ale můžete si také produkty navrhnout a nechat si je zde zhotovit. Logo je vytvořeno ze světle zelené čtyřky a ze světle šedého slova dox, kdy v písmenu o se nachází pes. Ve své práci používám stejné barvy, kvůli jejich významu v psím světě a také jejich příjemné kombinaci.

Zaujal mě kromě možnosti zhotovení vlastního produktu také čuchací dečky – hensenwerk. Jedná se o čichovou hru s pomocí této deky a pamlsků, na výběr jsou různé levely produktu. Nutno podotknout, že postroje jsou testovány psími terapeuty.

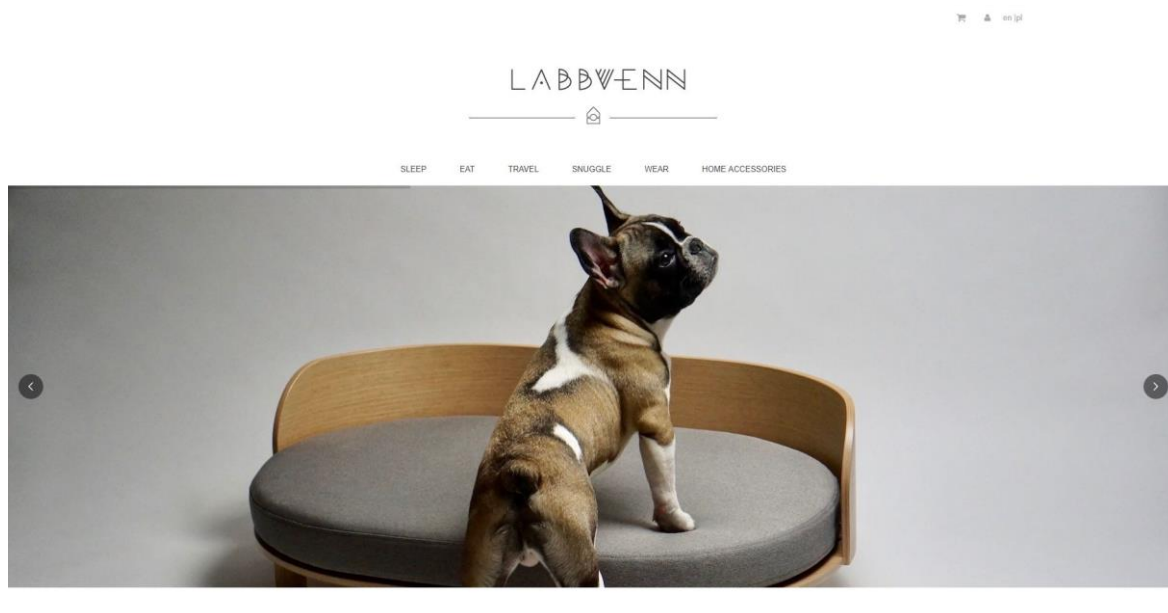
Dogg

Internetový obchod, který nabízí lokální ruční výrobky přes obojky a vodítka, módní doplňky a vybavení po jídlo a péči o psa. Najdete zde různé styly, od sportu přes společenské kousky. Vyskytuje se zde také spousta zajímavých článků.

Labbvenn

Jedná se o luxusnější stylovou značku. Zaměřeno tedy hlavně pro majitele zvířat. Jemný, jednoduchý design, kterému odpovídá i grafické logo společnosti. Zaujaly mě jejich webové stránky, fotografie produktů, a také dělení stránky do kategorií jako sleep, eat, travel, snuggle, wear and home accessories. Proklikávací hlavní lišta s dalšími informacemi v zápatí stránky.

Značka si zakládá na vysoké kvalitě materiálů, moderním designu s jednoduchým stylem a celosvětovou distribucí.



Obr. 35. Webové stránky Labbvenn

Hiro and wolf

Firma vytváří produkty pro psi a kočky. Široký sortiment obohacení například o kavárnová vodítka nebo také vodítka pro volné ruce. Nabízejí celé kolekce s různými tématy, v čemž osobně vidím velké plus a lákadlo pro zákazníky.

Jejich logo se skládá z ilustrované siluety vlka v pozici připomínající psiho hrdinu, pod obrázkem se nachází název HIRO + WOLF. Na webových stránkách se také nachází blok s různými užitečnými radami pro majitele psů a koček.

Nufnuf

Jedná se o estonskou značku, která vyrábí produkty pro psy a také kočky. Produkty Nufnuf jsou vyrobeny ze 100 % přírodních materiálů určené pro zvířata s alergií na syntetické materiály a pro majitele domácích zvířat, kteří se starají o zdravý životní styl.

Pro pelíšky používají prodyšná vlákna se snadno omyvatelnými povrchy. Neustále rozšiřují svůj sortiment o další sekce. Líbí se mi, že používají přírodní materiály a zaměřují se i na zvířata s alergií. Jako mínus bych viděla logotyp společnosti a grafické zpracování webu. Na webové stránce se mi ale líbí, že jej mají opět rozšířený i blok s radami, jak ke svým výrobkům, tak také obecně pro majitele kočky nebo psa.

II. PRAKTICKÁ ČÁST

17 O PROJEKTU

V praktické části své diplomové práce představím celý projekt, jelikož se nejedná pouze o řešení hračky GOGO PETTOY, ale o celý koncept myšlenky spojený i s rozšířením produktů a také vytvoření značky, firmy. Z velké části se zde zabývám samozřejmě samotnou hračkou pro slepého psa, kde vysvětlím celé designové rozhraní hračky, ergonomii produktu, grafickým a obalovým designem ale také marketingem a distribucí. Tohle všechno se bude v některých částech prolínat spolu s doplňkovými částmi jako je P.O.P. pro kamenné obchody nebo doplňkovými produkty jako jsou šátky pro psy.

Celý projekt by se v budoucnu zabýval vývojem produktu pro handicapované zvířata, kam tedy patří jak zrakově postižení, sluchově postižení ale také pohybově postižení. Proto by sem patřily produkty jako je hračka GOGO pro zrakově postižené. Pro zvířata sluchově postižené bude hračka přizpůsobena hlavně pro jejich zrak, pro tělesně handicapované zde budou produkty, jako jsou vozičky či 3D tištěné ortézy a další doplňky. Ale vybere si zde zákazník i se zdravým zvířetem. Na trhu budou různé výcvikové pomůcky pro rozvoj mysli, aporty, hračky do vody, ale také módní doplňky jako jsou šátky nebo stylové obojky. Chytrá vodítka a postroje podle využití, tím je myšleno, zda jdete na túry, do města nebo třeba plavat.

Z prodaných produktů se budou podporovat pečlivě vybrané útulky či neziskovky zaměřené na zvířata buď procentuálně nebo fyzickými produkty typu při koupi jednoho speciálního vodítka půjde jedno základní vodítko to útulku na venčení.

Název hračky GOGO vznikl z anglického slovíčka go – jdi, utíkej. Kdy zopakováním slova, dostáváte sami pocit nějakého aktivního povelu.

18 DESIGNOVÉ ROZHRANÍ HRAČKY PRO SLEPÉHO PSA

V této kapitole se zabývám celým procesem vývoje hračky, od myšlenky a nápadu přes tvarová řešení, funkce hračky, materiálové složení produktu a jeho součásti až po první proto-typování první zkušební modely a prototypy. Také zde zhodnocuji jednotlivé kroky. Někdy se může zdát, že některá z cest byla jeden krok vpřed a dva zpět, opak je ale pravdou. Tento produkt je věnován zvířatům, převážně psům a jejich majitelům tzv. pejskařům.

18.1 Tvar

Zpočátku jsem zkoumala nejvhodnější tvarové řešení pro produkt z hlediska zvířecího i lidského. První myšlenkou bylo, že nejvhodnějším tvarem by měla být koule tedy míček. Ale z důvodu dalších kroků, elektronického uložení, a hlavně opletu hračky to nebylo možné.

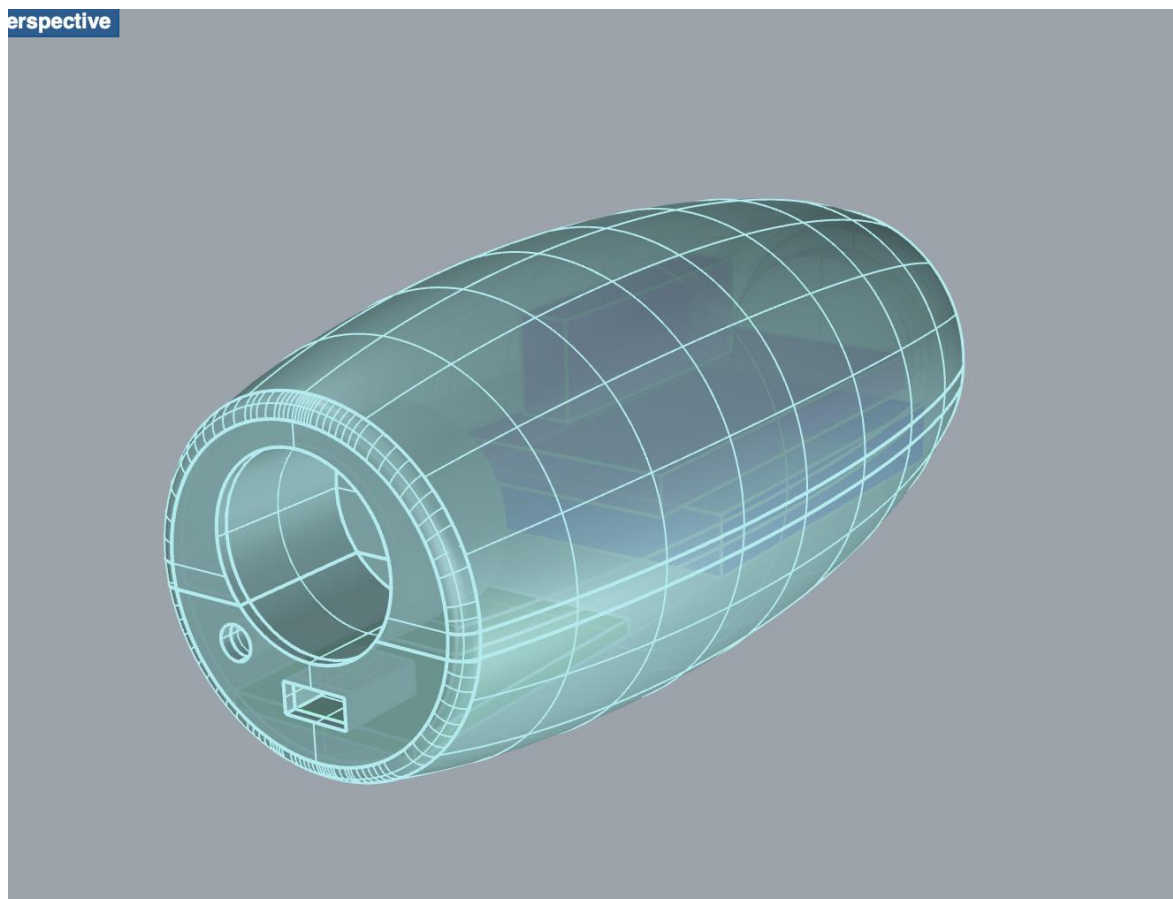
Začala jsem tedy hledat cestu jinde, přes váleček, s rovně seříznutými konci na obou stranách. Kdy na jedné straně byl uložený reproduktor a na druhé straně mini USB a přepínací tlačítko pro zapnutí a vypnutí hračky. Vznikl tedy tvarově jiný produkt, který sebou stále nesl stejnou myšlenku. První funkční produkt měl tedy tvar válce s otvory na jednotlivé zařízení na spodní a horní straně.

Tento tvar se skvěle hodil pro opletení a do velké míry také uložení elektronické části produktu. Nebyla jsem ovšem úplně spokojena s velikostí hotového produktu, zdál se mi zcela zbytečně masivní a ergonomicky nesprávný, hlavně pro střední a malá plemena psů.

Jako další krok jsem tedy válec pře-modelovala do příjemnějšího tvaru čočky nebo chceme-li tzv. lentilky, válečku se zúženými konci. Kdy elektronické zařízení je pevně uloženo a upevněno právě v ochranném pouzdře. Poté vyplněno silikonem, aby se elektronika v pozdě nepohybovala a netrpěla nárazy. Musela jsem zde skloubit ergonomii s technologií výroby opletu.

Velikost hotového produktu je cca 12 centimetrů ouško má dalších cca 11 centimetrů, průměr hračky se pohybuje mezi 4 až 5 centimetry i s paracordovým opletem.

Do budoucna ještě přemýšlím o jiných tvarových řešení také hlavně kvůli dobíjení a další elektronice která bude pro vývoj tohoto produktu nezbytná.



Obr. 36. Tvarové řešení finálního prototypu

18.2 Funkce

Jak už z předcházejícího textu vyplynulo, funkce tohoto produktu je hračka a výcviková pomůcka pro slepého psa. Jeho předností je aport, kdy se slepý pes orientuje zvukem velice dobře. Pes se tedy naučí věřit svému člověku i po ztrátě zraku, nebo najít důvěru, pokud si vezmete slepé zvíře třeba z útulku. Začne se cítit uvolněně ve svém okolí. Produkt se tedy používá hlavně na volném prostranství, ne z důvodu délky hodu, ale aby se vaše zvíře nezranilo, když se snaží hračku najít.

Zpočátku se bavíme prakticky o nějaké metru, kdy můžete hračku pouze položit a dát pejskovi příkaz přines, najdi nebo podobně a vyměnit poté hračku za pochvalu nebo pamlskek. Kdy si tedy zvíře tento produkt spojí s pozitivní zkušeností. Jako další krok můžete hračku kotoulet v blízkosti psa – do 2 metrů. Oba tyto kroky je možné zkoušet nejen venku, ale také u vás doma, v bytě.

Když tyto kroky vy a vaše zvíře zvládnete, je možné začít hračku psovi házet na více metrů opět ale jistě máte na paměti, že se bavíme o několika metrech a na louce, parku, volném prostranství, kde nehrozí, náraz či jiní úraz vašeho zvířete. Nechceme, aby si zvíře spojovalo hledání hračky s negativní energií či bolestí. Pořád mějte na paměti, že zvíře hlasitě odměňujeme slovní pochvalou, poplácáním nebo také nějakou dobrotou (to pro vaše zvíře zpočátku bude největší lákadlo).

Jako sekundární myšlenka, ale zato velice příjemná bylo naučte slepého psa běhat. Pokud se rádi věnujete sportu anebo máte rádi běhání, nebylo by skvělé vychutnat si tuto činnost i s vaším zvířetem? Je zde velké ale, a to, že slepé zvíře musíte neustále pobízet, aby běželo, nebálo se a bylo pozitivně naladěno, a to nemusí každý udýchat. Pokud běžíte i několik kilometrů a střídáte terén po rovném povrchu a do kopce můžete mít problém s dýcháním, pokud máte na zvíře nepřetržitě mluvit. Proto jsem chtěla, aby tato hračka plnila i tuhle funkci například pro začínající běžce, a to jak psí, tak lidské. Po čase běhání bude vaše kondice na vysoké úrovni a zvíře si také na běhání pravidelných tras zvykne, ale tato pomůcka vám může celý proces zpříjemnit. Slouží opravdu k tomu, abyste slepého psa naučili běhat.

Hračka tedy vydává zvuk ať už jakýkoliv, může to být váš hlas s povely, pískání, tleskání, nějaká hudba cokoliv, na co si vy a vaše zvířete navyknete a bude vám příjemné. Slepé zvíře díky zvuku má možnost naleznout a přinést aport zpět k vám. Tohle všechno je možné díky spojení produktu a vašeho chytrého telefonu díky Bluetooth. Hračku zapnete tlačítkem on a uvedete ji tak tedy do aktivního stavu, nyní cokoliv si pustíte ve vašem telefonu bude vycházet právě z hračky GOGO. Po ukončení hraní, aportování hračku opět uvedete do stavu off – přepnutím tlačítka.

Přemýšlela jsem i o aplikaci, kterou byste si stáhli a přes ni hračku ovládali. Aplikace nyní není v provozu pro hračku, ale v budoucnu ji určitě plánuji. Aplikace bude sloužit nejen pro přehrávání zvuků, jejich třídění ale také bude zaznamenávat lokace, v kterých se pohybuje, naházené a naběhané kilometry, a přemýšlela jsem, že zde zahrnu i hlídání energie vašeho psa a příjmu potravy. Měla by to být aplikace která bude mapovat váš společně strávený čas s vaším domácím mazlíčkem.



Obr. 37. Ovládání hračky pomocí chytrého telefonu

18.3 Materiál, složení produktu

Celý produkt se skládá ze třech hlavních částí a ty jsou: elektronická část, obal na elektronickou část, opleť produktu.

Elektronická část se skládá:

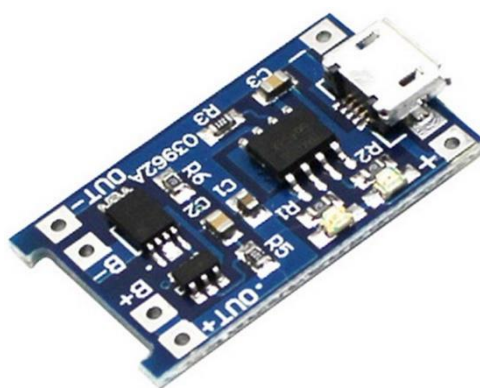
Přepínacího kolébkového tlačítka on/off s vodě-vzdorným plastovým (průhledným) krytem, díky němu nastavujete hračku do aktivní a neaktivní funkce. Tlačítko je připojeno do Bluetooth modulu a mikro USB nabíjecího modulu. I když chci, aby hračka byla vyrobena v Česku a materiál byl z českých firem u elektronických částí to vlastně nehraje vůbec roli, jelikož elektronické součástky jsou stejně přiváženy ze zahraničí, akorát stojí více. Proto jsem pro své prototypy objednala součástky z Číny, přes portály jako je Alibaba, AliExpress apod. V budoucnu bych ale i tento dovoz chtěla změnit, v Pardubicích je firma Foxconn, která montuje elektroniku. Také se v České republice nachází továrna firmy Panasonic. Proto bych chtěla oslovit tyto společnosti a zkusit tak získat elektronické součástky z Česka, to má ale smysl až při vyšší výrobě.

Reproduktoru, který je vodě-vzdorný díky své blance na zařízení. Jedná se o drobnější reproduktor okolo 2 centimetrů. Je připojen do Bluetooth modulu.



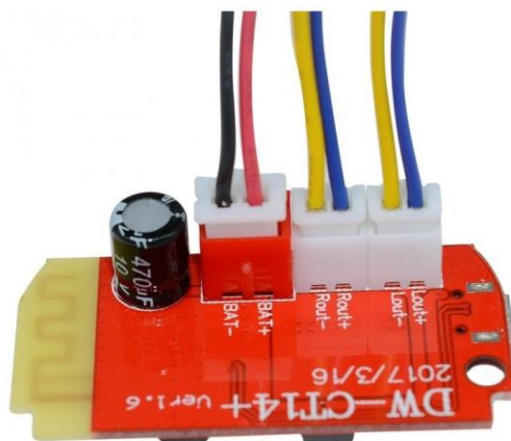
Obr. 38. Reproduktor

Micro USB nabíjecí modul slouží pro nabíjení produktu. Je připojen do Bluetooth modulu.



Obr. 39. Mikro USB nabíjecí modul

Bluetooth modul se zesilovačem slouží pro přijetí podnětů z vašeho telefonu. Je propojen s reproduktorem, tlačítkem on/off a také USB modulem.



Obr. 40. Nabíjecí modul se zesilovačem

Baterie/akumulátor, díky němu má hračka uchovanou elektrickou energii uvnitř hračky a je možné ji používat. Baterie by měla zůstat nabitá okolo 5 hodin, nabíjí se cca 2 hodiny. Baterie je připojena do USB modulu.



Obr. 41. Baterie/akumulátor

LED dioda green and red (zelené a červené), pokud je hračka vybitá nepřehrává po zapnutí žádný zvuk, je tedy potřeba ji nabít. Po připojení mikro USB nabíječky do elektroniky se rozsvítí LED dioda. Červeně svítící LED dioda značí, že je hračka vybitá nebo není

zcela nabitá. Zelené světlo značí, že je produkt nabitý a zcela připravený pro další použití. LED dioda je připojena do USB modulu.

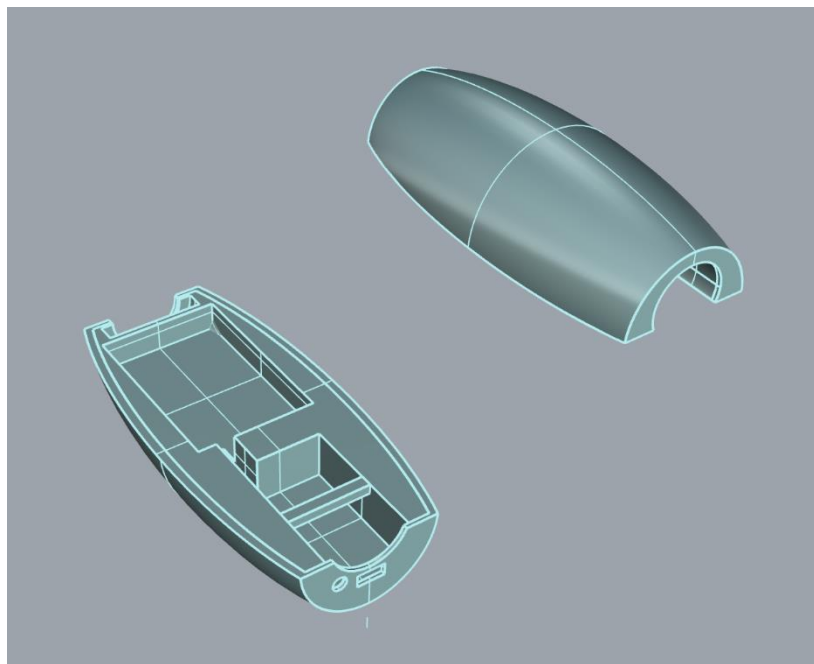


Obr. 42. LED dioda

Elektrikářských kabelů, které vše propojují v jeden fungující celek. Kabely jsou připájeny pomocí pájky a také zacvaknuty pomocí plastových svorek.

Obal pro elektronickou část

Obal je vymodelován přesně pro elektronické součásti produktu, aby v něm byli napevno usazeny a bylo tak zamezeno pohybu při používání hračky. Jelikož se s hračkou hází, je produkt velice namáhaný a proto je potřeba, aby obal perfektně chránil vnitřní zařízení. Každá jednotlivá součást má tedy své lůžko, ve kterém je vložena a upevněna pomocí silikonu nebo tavné tyčinky. Využila jsem technologie 3D tisku pro své prototypy, jelikož je to pro mě byla nejrychlejší a nejlevnější možná cesta (stačilo mi pouze zakoupení filamentové struny). Využila jsem gumový filament, který je měkký a není křehký.



Obr. 43. Pouzdro por 3D tisk

Uložení jednotlivých elektronických částí:

Přepínací kolébkové tlačítko on/off – v obalu je otvor stejného průměru jako užší část přepínače. Přepínač se nasune do otvoru až do tlustší část přepínače, z toho důvodu se musí kolébkový vypínač připájet až po nasunutí do obalu. Poté se na vypínač nasune voděvzdorná krytka a je možno zasilikonovat částečně otvor uvnitř obalu.

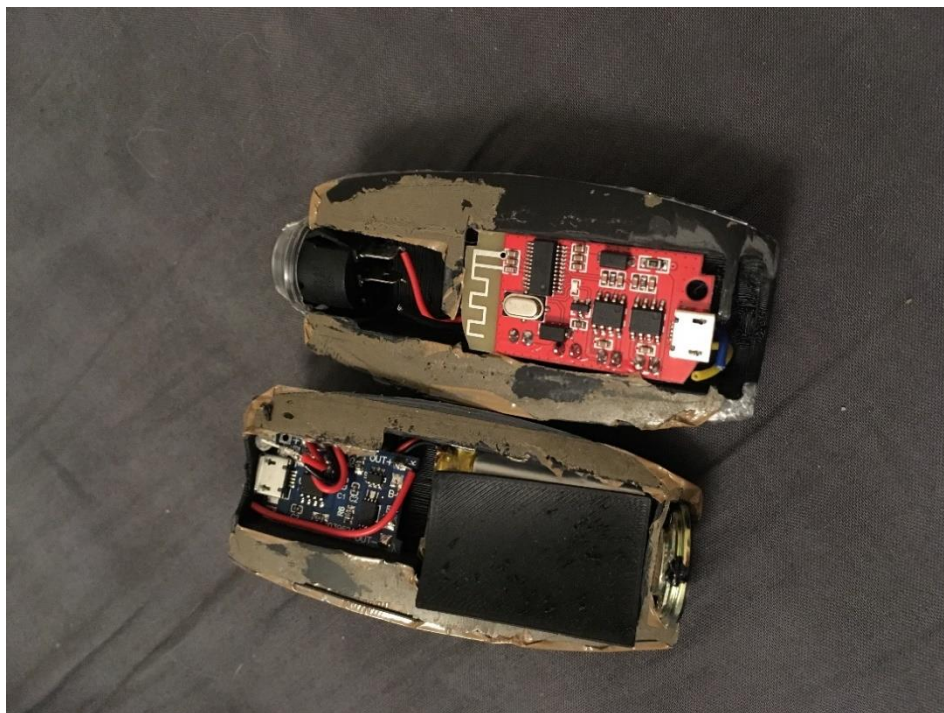
Reproduktor – je uložen do obalu v úzké kruhové skořepině, která jej pevně fixuje na místě. Opět je možné jej ještě dofixovat pomocí silikonu či tavné pistole.

Micro USB nabíjecí modul - je uložen v lůžku, do kterého se pouze zasune. Je umístěn nad baterií a rozdělen přepážkou z gumového materiálu, aby jeho části nepropíchnuly baterii.

Bluetooth modul se zesilovačem – opět umístěn v těsném lůžku za/před baterií. Může být přichycen silikonem či tavnou tyčinkou.

Baterie/akumulátor – umístěna před/za Bluetooth v těsném lůžku. Může být přichycen silikonem či tavnou tyčinkou.

LED dioda – umístěna do krajní části obalu, vychází z něj směrem ven jelikož indikuje, zda je hračka nabitá či vybitá. Zasilikonovány z vnitřní části kvůli vlhkosti, zároveň napomáhá součástku udržet pevně na svém místě.



Obr. 44. Uložení elektroniky v pouzdře

3D tisk je proces, kdy se z 3D modelu v digitální podobě vytváří fyzický model, díky 3D tiskárnám a filamentovým strunám – materiálu. Tiskla jsem zpočátku s panem Josefem Dolečkem z Hulína od firmy Fillamentum. Později jsem tiskla sama na české tiskárně Průša.

Filament TPU a TPE je flexibilní materiál, který je vhodný na tisk FDM technologií (3D tisk vstava po vrstě). TPU vlákno má velmi dobrou svařitelnost vrstvy, vysokou odolnost mechanickému roztahování, drcení a otěru a je odolná proti olejům. Výtisky působí jako by byly vyrobeny z gumy.



Obr. 45. Spojení pouzdro s elektronikou



Obr. 46. TPU filament

Oplet produktu

Pro opletení produktu kombinuji různé styly opletu, které se vyvinuly během prototypování. 3D tištěný obal je tedy pevně opleten paracordem, pro pohodlnější přenos má také vytvořené ouško. Bylo nutné, aby byl oplet silný při namáhání, jelikož jej pes může tahat, nebo se s námi chtít přetahovat. Na oušku se nachází textilní štítek s logem produktu. Pro další zpestření si zákazník může na ouško navléci třeba rolničku.

Jelikož má Paracord nepřeberné množství barev a vzorů je možné si jako zákazník vybrat jaká barva se vám líbí.

Díky ruční výrobě se může oplet částečně lišit, zato každý kus je originál.



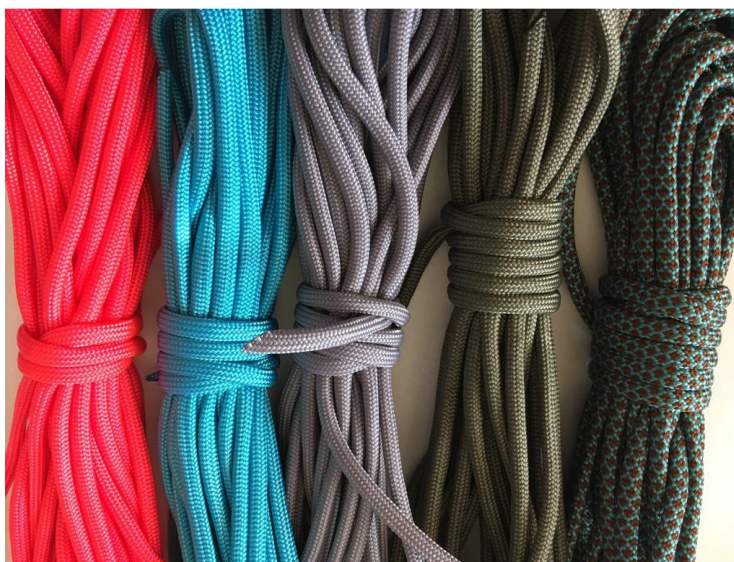
Obr. 47. Vytváření opletu produktu

Paracord je multifunkční nylonové lanko.

Je několik typů tohoto lana:

1. typ 100–2 milimetry tenké a udrží 100 kilogramů
2. typ 425–3 milimetry tenké a udrží 181 kilogramů
3. typ 550–4 milimetry tenké a udrží 250 kilogramů
4. typ 750 - 4,5 milimetry tenké a udrží 340 kilogramů

Pro oplet na své produkty jsem používala typ 550, tedy 4 milimetry silné lano. Firma je česká a má zastoupení i na Slovensku.



Obr. 48. Paracord – padáková šňůra

18.4 První modely

Zpočátku jsem vyvíjela složení elektronických částí, aby bylo řešení co nejméně komplexní a fungovalo co nejlépe. Řešila jsem hlavně nabíjení a vodě-vzdornost produktu. Také materiál opletu prošel různými fázemi – musel vyhovovat procesu tvorby, aby se s ním dobře pracovalo a také jsem jej potřebovala skloubit s marketingovou částí, kdy oplet je poslední fáze produktu, tedy to, co zákazník vnímá. Problém byl i s materiálem pro 3D tisk, kdy jsem potřebovala pružný gumový materiál, který je tiskárna schopna vytisknout do určitého tvaru

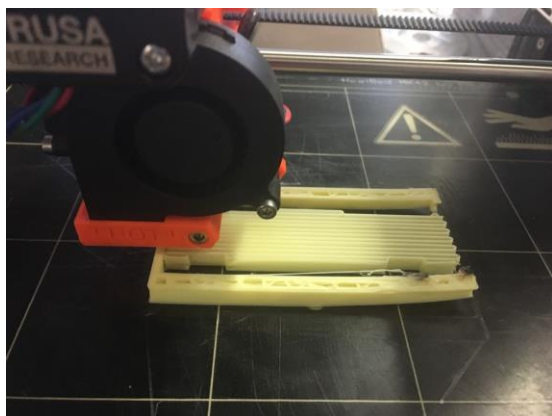
a výšky. Vznikaly různé tvarové řešení pro produkt, kde jsem musela spojit elektronická část s pouzdem hračky a možností opletu, ale také ergonomie tlamy psa a ruky člověka.



Obr. 49. Zkoušky opletu z přírodního lana



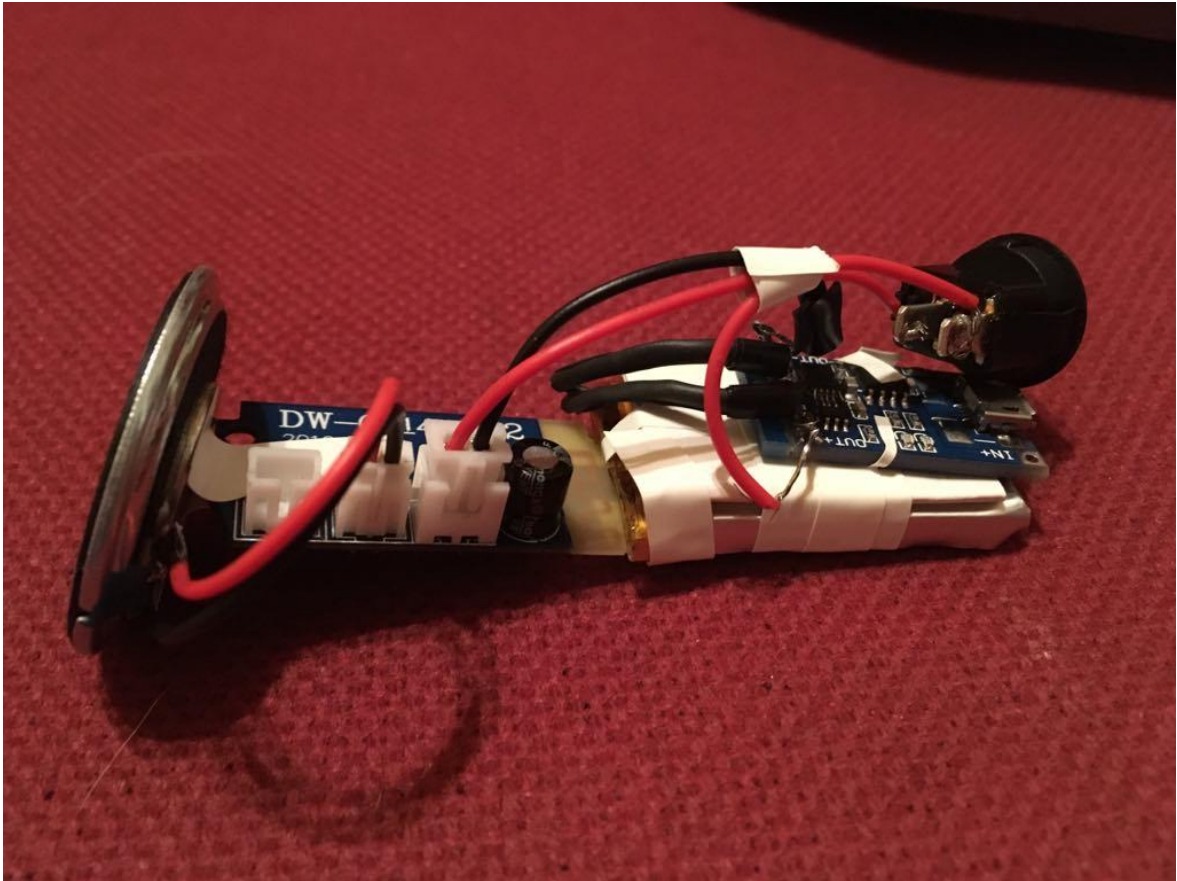
Obr. 50. Začátky s paracordem



Obr. 51. Problémy s 3D tiskem TPU



Obr. 52. Zkouška opletu zakoupeného zařízení



Obr. 53. První elektronické zařízení

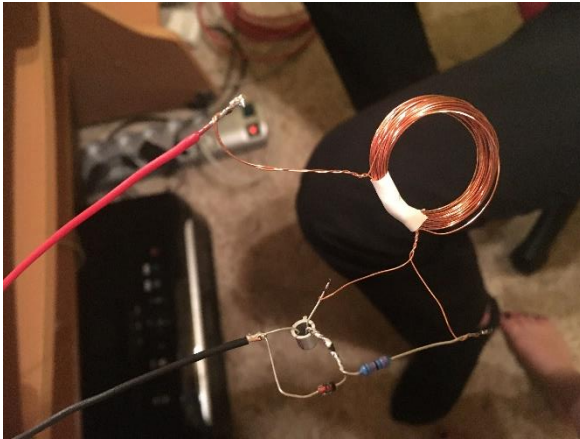
18.5 Výroba a prototypování – vývoj

Poté co jsem měla tedy první modely a elektronika produktu fungovala, jsem se snažila o posun právě elektronické části a také tvarového řešení. V elektronice se mi jednalo o chytré řešení nabíjení a odbourání otevřeného otvoru v hračce, kvůli nabíjení. A také zminimalizování elektronických částí kvůli ceně. Zkoušela jsem vytvořit nabíjení pomocí pohybu, stejně tak jako fungují některé svítilny. Problém byl ovšem v tom, že hračky by musela být o dost větší, protože přehrávání hudby, zvuků, spotřebuje větší energii. Nechtěla jsem produkt zvětšovat kvůli ergonomii psa i člověka. Tento druh nabíjení by byl možný, pokud bych hračky dala tvar aportovacího frisbee, o čemž budu přemýšlet při dalším vývoji hračky. Také jsem zkoušela indukční nabíjení, to se ale také nedalo nakonec použít kvůli silné ochraně pouzdem a opletem produktu. Ponechala jsem tedy nabíjení pomocí micro USB.

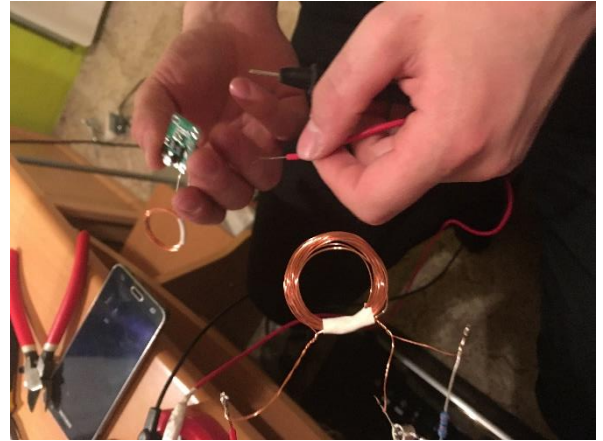
Jelikož byla hračka při proto-tyfování namáhána dopadem, řešila jsem uložení celé elektroniky. Zvolila jsem materiál TPU, kterým jsem tiskla lůžka s obalem produktu.

Elektroniku jsem ještě zafixovala pomocí silikonu. Poté následoval oplet paracordem, která odolá i silným zvířecím zubům.

Při další výrobě – sériové bych volila netištené pouzdro, ale odlité spolu s elektronikou. Důvod je životnost hračky kvůli nárazu hodem a také zvířecím zubům. Čas výroby by se také zkrátil, kdy pouzdro se nyní tiskne skoro 6 hodin. Toto je ale řešení pro již sériovou výrobu.



Obr. 54. Výroba indukčního nabíjení



Obr. 55. Zapojování indukčního nabíjení



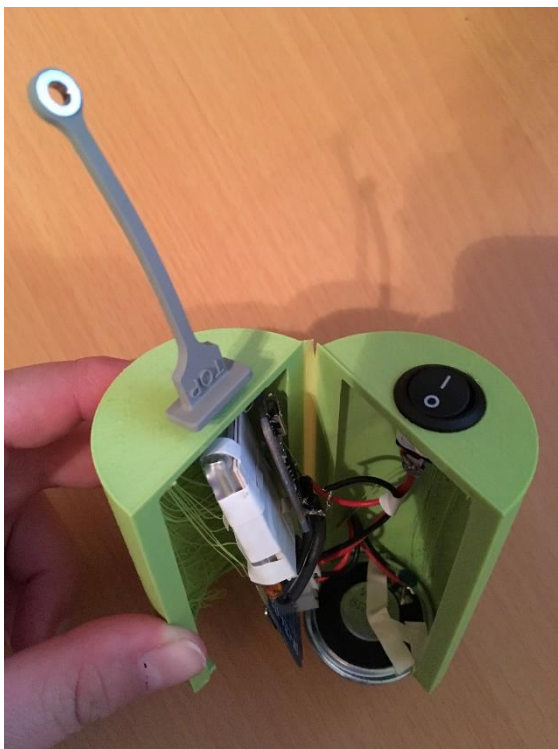
Obr. 56. Výroba elektroniky



Obr. 57. Vytváření ouška a zpevnění opletu



Obr. 58. Vytváření opletu kolem hračky



Obr. 59. Výroba prvního prototypu



Obr. 60. První funkční prototyp

Rozpočítání cen jednotlivých komponentů hračky při jednom kusu:

USB - 0.26 USD

LED dioda - 0.0145 USD

Kolébkový přepínač On/Off - 0.0835 USD

Bluetooth modul - 4.04 USD

Baterie - 4.30 USD

Reproduktor 0.45 USD

Elektronická část tedy vychází na 9.148 USD = 211CZK

Paracord se pohybuje od 12 do 18 korun za metr, pro hračku je potřeba cca 7 metrů, cena opletu se tedy pohybuje od 84-126 CZK.

Pokud nepočítám čas na tiskárně, ale pouze filament vychází jeden tisk pouzdra na cca 60 CZK.

Nyní jeden kus hračky – kusová výroba, vychází na 397 korun bez práce. K tomu je nutno započíst ještě obalový design, krabice s potiskem při 30 kusech je jeden kus za 1.10 Euro. Dalšími korunovými položkami jsou: dřevitá sláma, děkovné přání, provázek, info štítky a páska.

Složení elektronické části je cca 30 minut, zafixování elektroniky 10 minut, ale silikon se musí nechat ztuhnout 24 hodin. Oplet produktu okolo 1 hodiny.

Proto bych se v budoucnosti při výrobě přikláběla k sériové výrobě několika kusů.

18.6 Testování prototyp

Elektronika nynějšího produktu se skládá z šesti komponentů, které jsou nezbytné pro funkčnost hračky. Ergonomie pro psí tlamu je vhodná u velkých a středních plemen, u člověka je příjemná jak pro dítě, tak dospělého člověka. Testování proběhla s mým zvířetem dobře, pes se hračky nebál, podle zvuku ji našel, chtěl si s ní hrát.

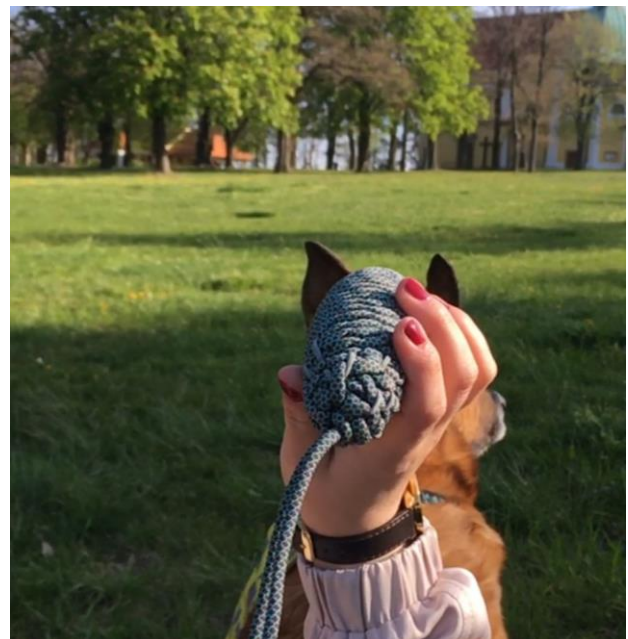
Jako vizi pro další vylepšení produktu je: vyřešení nabíjení bez kabelu, sériová výroba hračky a odbourání času výroby plus také ceny produktu, možnosti dalších opletů, testování s dalšími psy.



Obr. 61. Běh na volno s hračkou



Obr. 62. Hra s produktem



Obr. 63. Hod produktu pro aport



Obr. 64. Aport



Obr. 65. Aport_2

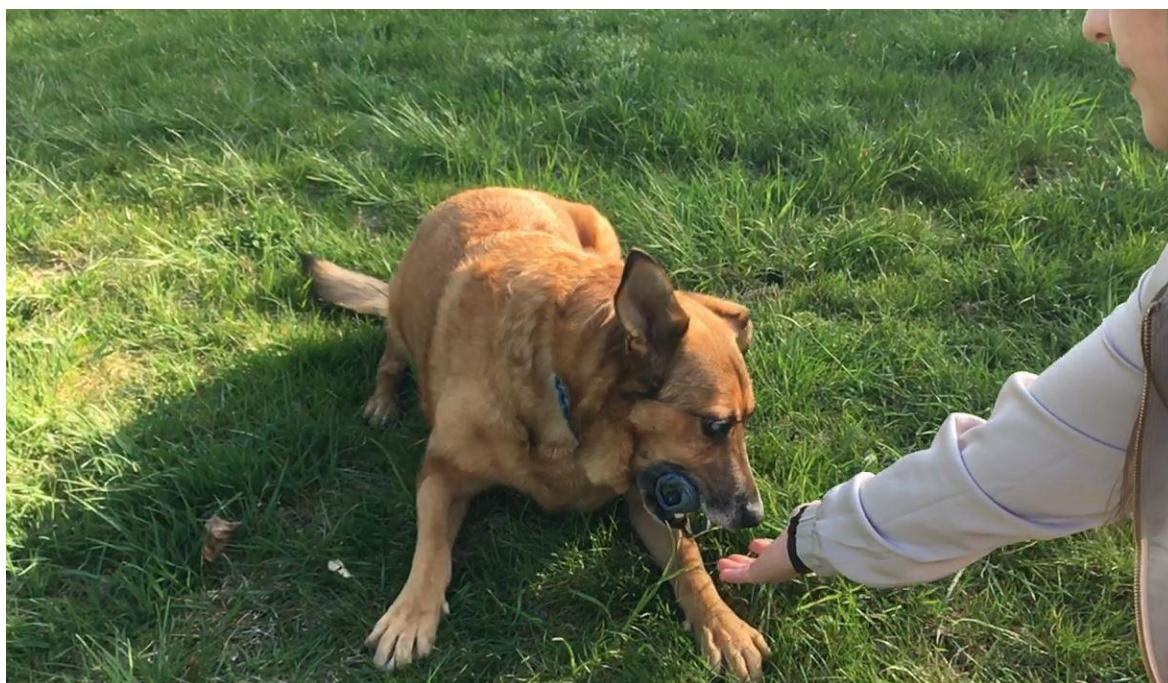
19 ERGONOMIE PRODUKTU

Při vytváření této hračky jsem musela brát v potaz hned dvě cílové skupiny, dva naprosto rozdílné klienty, kteří produkt budou používat. A bylo potřeba vyjít oběma stranám a požadavky skloubit ve funkční produkt.

19.1 Produkt a pes

Zvíře, pes, bude používat produkt většinou tlamou, pokud si jej tedy nebude držet při žvýkání tlapkami, to ale není účel hračky. Proto jsem tedy přemýšlela o ergonomii tlamy zvířete. Jak se mění s různou rasou a velikostí. Pokud by byl tvar velký a tlustý mohly by některé zvířata mít problém s jeho aportováním. Naopak by bylo zbytečné jej dělat drobný pro velké plemena. Proto bylo jasné, že potřebuji různé velikosti produktu. Každá velikost psa by měla mít možnost vzít hračku pohodlně do tlamy. Pokud ovšem máte víc zvířat, která mají různou velikost mohou hračku aportovat také za ouško, které je vytvořeno z paracordu. Takto se jim bude hračka nést pohodlně.

Nynější produkt je pro střední plemena psů jako je můj pes, kříženec Ovčáka a Labradorů.



Obr. 66. Ukázka hračky v tlamě psa

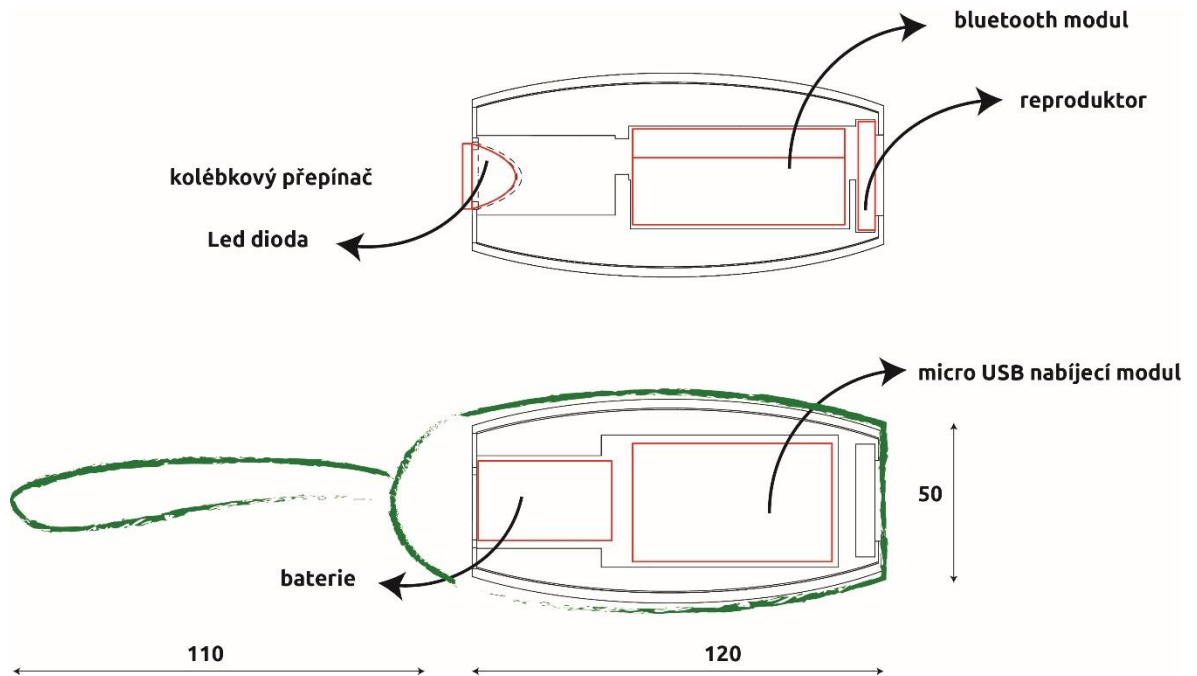
19.2 Produkt a člověk

Co se týká člověka jako zákazníka, bude hračku mít v ruce a házet ji, ale také s ní může běhat či ji přenášet. Při házení není s velikostmi žádný problém, jelikož ruka člověka má podobný tvar jako tlama psa. Hračka pro střední plemena se dá lehce házet jednou rukou (ženskou rukou). Hravě ji může používat i dítě. Pokud chcete s hračkou běhat a naučit tak psa orientaci podle zvuku hračky je možné si ji navléknout na ruku či připnout k vodítku. Hračka je vhodná i na přenos, lehce se vleze do batohu či tašky anebo si ji můžete také připnout z venkovní strany zavazadla.



Obr. 67. Ukázka hračky v ruce člověka

20 NÁČRT SLOŽENÍ PRODUKTU



Obr. 68. Složení produktu

21 GRAFICKÝ DESIGN A OBALOVÝ DESIGN

Pro každý produkt je důležité, jak se výrobek prezentuje. Grafický design musí v první řadě zaujmout zákazníka a představit mu děle produkt. Jelikož žijeme v době zbytečných obalů, chtěla jsem to při tomto produktu zredukovat a také použít recyklovaný či recyklovatelný materiál – papír.

21.1 Grafický design

Hračka vznikla díky němu psovi Rexovi, kterého jsem si adoptovala z útulku již slepého, jedná se o křížence německého ovčáka a labradora. Obalový design na sobě proto nese grafiku ve stylu siluet skic, mého psa, jeho pohyby a grimasy ze života.

21.2 Logo produktu

Logo produktu se skládá ze slova GOGO, a čumáku psa s tvářemi. Čumák je vytvořen tvarem srdce, lásky. Písmeno G má tvar hračky stejně jako výstavní stojan a písmeno O simuluje oplet produktu paracordem. V obou písmenech můžeme vidět stylizaci produktu, ale i celý text nám opět vytváří hračku – tedy váleček, který je opletený.

Logo je vytištěno na jednotlivých textilních etiketách a ty se nacházejí samozřejmě na hračce, ale také na šátcích.

Vypálené logo se nachází na výstavním stojanu.

Animace loga se nachází na webových stránkách, sociálních sítích, ale také ve videu, které slouží nejen pro kickstarter.



Obr. 69. Logo produktu

21.3 Obal produktu

Jelikož produkt sám o sobě skoro žádný obal nepotřeboval snažila jsem se jej zredukovat na minimum. Obal tvoří pouze dva oválné papíry, na kterých se nachází potřebné informace. První papír obsahuje ze přední strany logo a slogan, na druhé straně jsou umístěny ikony facebooku a instagramu s hastagy + také QR code, který zákazníka odkáže po naskenování na webové stránky produktu. Druhý papír obsahuje materiálové informace a logo, z druhé strany se pak nachází čárový kód a opět logo. Není potřeba jej umisťovat do plastového obalu pro pověšení na prodejnu, jelikož hračka má své vlastní ouško, které k tomuto účelu můžeme využít.

Na obalu se tedy nachází logo produktu, doplňující grafický design jako marketingový prvek a také nezbytné informace o produktu pro prodej jako je čárový kód. Oba papíry jsou připevněny k hračce pomocí přírodního provázku.



Obr. 70. Ukázka štítků na hračce



Obr. 71. Štítky k produktu

Pro internetový prodej jsem zvolila jednoduchou papírovou krabici, nebarvenou, na které se nachází pouze vytištěné logo produktu v černé barvě. Krabice je po straně stažena páskou, na které se nachází také logo společnosti v rastru. Díky použití poštovní krabice není potřeba použít další krabici pro distribuci a zbavím se tak jednoho zbytečného obalu.

Nejméně komplikovaná řešení bývají často ta nejlepší. Lepenka s černým potiskem je nejlevnějším a nejpřírodnějším standardem.

Tyto krabice nabízí například firma packhelp.cz. Firma má svoji aplikaci na webu, kde si buď svůj design vytvoříte nebo nahrajete, potisk je možný ze všech stran. Také si můžete vybrat asi z cca 15 velikostí krabic.

Krabice se jmenují Eco poštovní krabice a jsou vyrobeny z třívrstvé lepenky, jsou velmi lehké a skvěle chrání zboží před poškozením. Mají praktický uzávěr a nehrozí tedy, že by se zboží při distribuci rozsypalo.



Obr. 72. Uložení produktu v krabičkách

Nicméně pro komfort zákazníka je krabice potažena papírovou lepicí páskou s vlastním designem, abych se ujistila, že balíček neotevře žádná cizí osoba bez povolení. Opět ekologické řešení obalu.



Obr. 73. Lepicí páska a etiketa



Obr. 74. Ukázka provedení na krabičkách

Rozměry krabice budou co nejvíce podobné rozměru produktu. Velikost krabice je 14 x 11.8 x 8 centimetrů.

Jelikož je produkt určený k házení není potřeba jej tedy pevně fixovat do krabice a využiji dřevitou vlnu, do které produkt uloží jako do lůžka.

U produktu v krabici se bude vyskytovat ještě poděkování.



Obr. 75. Děkovná karta

21.4 P.O.P.

Pro produkt jsem navrhla speciální P.O.P. na prodejní pult, kam se hračky zavěsí. Výstavní stojan je vyroben ze dřevěné překližky, jelikož vystavený produkt nebude podléhat sezonní akci, ale bude provázen produktu celoročně. Stojan se skládá se ze dvou částí, které se do sebe pomocí zaklínění zaseknou. Ve vrchní části se nachází v rozteči pět otvorů, do kterých se zasunout kolíky (2 centimetry průměr). Tvarosloví stojanu je obdélník se zaoblenými rohy, připomínající tedy tvar vystaveného produktu – hračky. Na přední i zadní straně se nachází vypálené logo hračky. Rozměry stojanu jsou na výšku 40 cm a šířku 20, jedná se tedy o menší výstavní stojan.

Samozřejmě počítám i s vystavením na prodejních regálech jakéhokoliv obchodu, ať už zavěšením přes ouško produktu či naskládáním produktů na sebe po dlouhé straně.



Obr. 76. P.O.P. s vystavenou hračkou



Obr. 77. Detail P.O.P.

21.5 Doplnky – šátky

Jako reklamní předmět jsem zvolila šátky pro psy, který pes může nosit během celého dne, venčení či při výletech. Samotný látkový šátek je vyroben z přírodního bavlněného materiálu a přes tunel nasunut na upletený paracordový obojek, není primárně určen pro zapnutí vodítka.

Rozměry šátku jsou 22 x 15 centimetrů, obvod okolo krku se pohybuje podle velikosti psa. Pro větší plemena je průměrná délka obojku okolo 50 cm. Gramáž látky a šátek je do 220 g/m²

Grafika je inspirována mým slepým psem a jeho pozicemi při venkovních hrách. Šátky jsou barevně kombinované a oboustranně nositelné.



Obr. 78. Šátek oboustranný – zelená



Obr. 79. Šátek oboustranný – šedá

22 MARKETING A DISTRIBUCE

22.1 Webové stránky

Přes webnode.cz jsem vytvořila jednoduché stránky pro tento produkt. Web má scrollovací menu, také se dá proklikat přes jednotlivé panely v menu. Stránky se skládají z vrchní panelu – menu, kde můžeme najít 5 důležitých sekcí a to: úvod, produkt, o nás, kontakt a košík. Pod tímto pásem se nachází video k produktu a rychlé tlačítko koupit GOGO toy, které vás nasměruje do košíku. Dále se na úvodní stránce nachází 7 důvodů proč GOGO toy: aportujte, běhejte, vyrazte na výlet, ergonomie, aktivní život, výběr barev, pro malé i velké. Pod sedmi důvody nalezneme stručný popis produktu s fotografií, další produkty a zakončení s informacemi, obchodem a kontaktem.

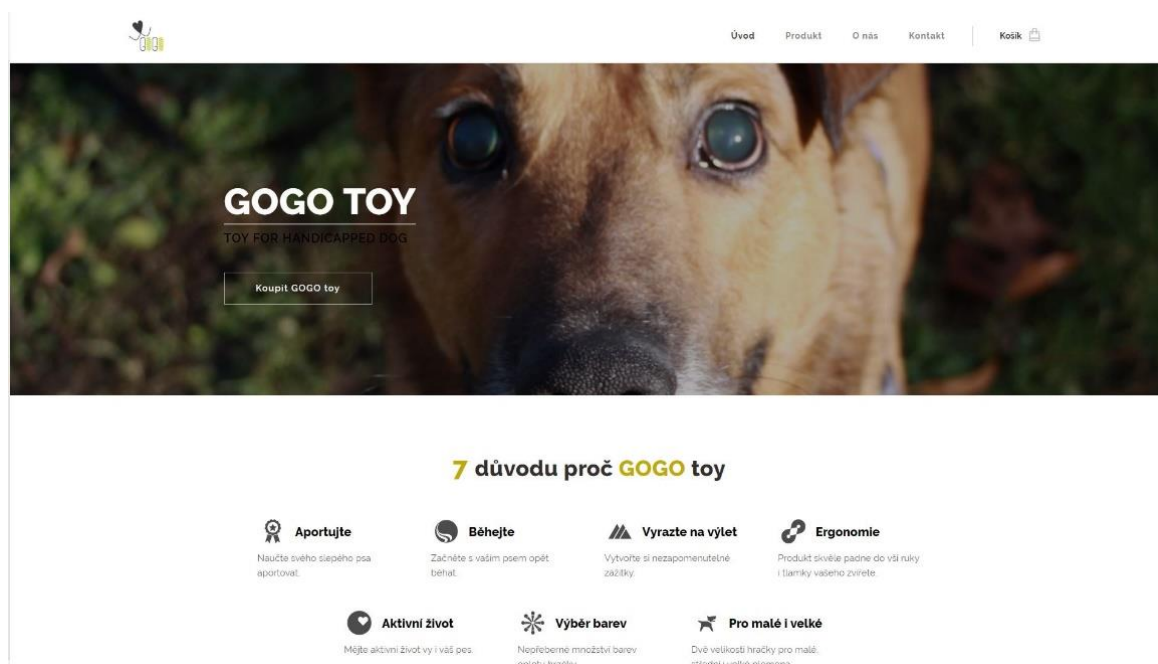
V sekci produktu se nachází další produkty, kromě hračky, a to nyní šátky.

Sekce o nás nám dá informace o vzniku hračky, proč a s jakým účelem vznikla a také o její funkci a použití.

Kontaktní formulář nám dovoluje napsat zprávu přímo ze stránek nebo kontaktovat pomocí telefonu nebo emailu. Dále se zde můžeme dostat a facebookové stránky a instagramové stránky produktu.

Jako poslední je zde košík, kde můžeme kontrolovat objednávku svého zboží.

Nyní jsem vytvořila jednoduchý provizorní web, v budoucnosti bych si ale představovala spíše vlastní web, kde nejste omezeni šablonou stránek.



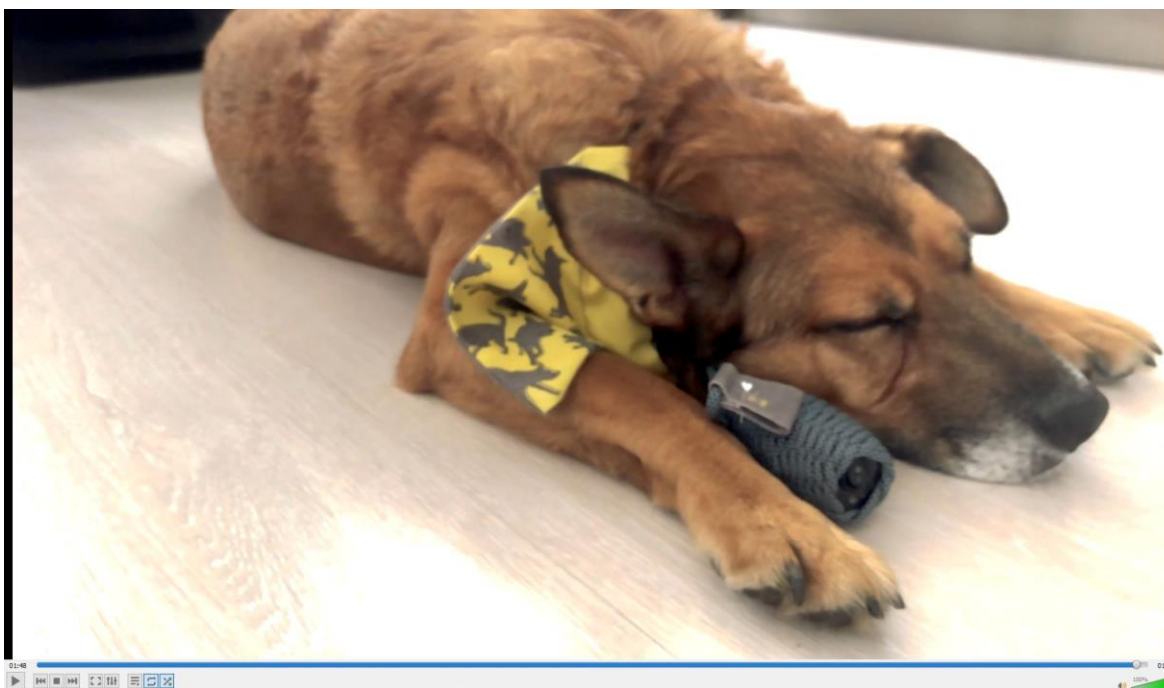
Obr. 80. Webové stránky GOGO

22.2 Sociální sítě

Pro seznámení lidí s produktem bych volila sociální sítě, které by právě tomuto účelu měli sloužit, informovat a nalákat lidi na webové stránky a také do e-shopu produktu. Jako nejvhodnější mi přišel facebook, kde se mohou přidat ankety, informace a fotografie a také instagram, který může být úzce propojen s facebookovými stránkami a je v dnešní době větší tahoun než facebook. Také se dá využít na instagramu my day, pro přidávání denních novinek.

22.3 Kickstarter, startovač apod.

Při větší poptávce a možnosti sériové výroby (hlavně tedy odlití pouzdra pro elektroniku) jsem vytvořila video, které se umístí na stránky typu kickstarter, indiegogo a jim podobné. Tyto stránky by mi mohly pomoci s financemi a dalším rozvojem toho produktu.



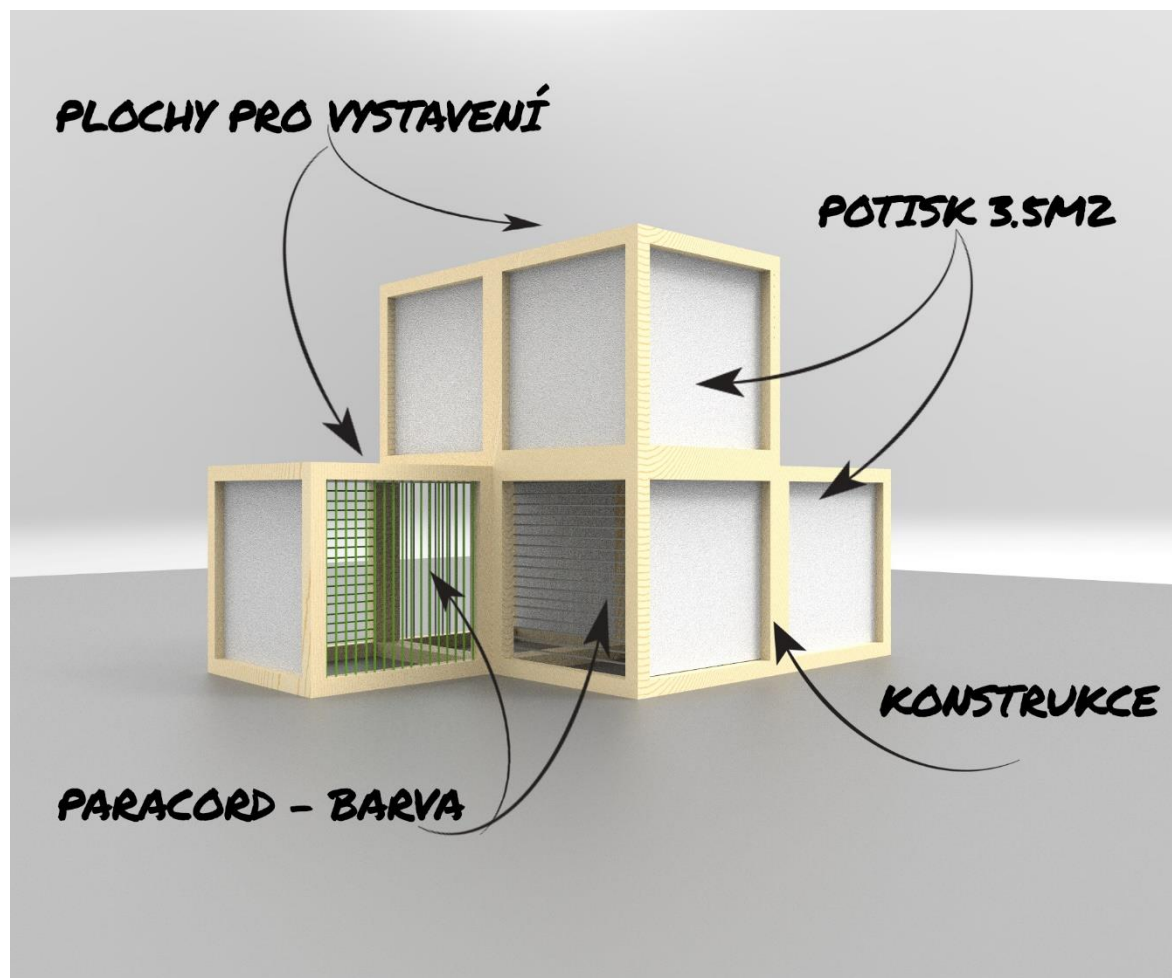
Obr. 81. Ukázka z konce videa

22.4 Kamenný obchod

Pro tento produkt je pro mne kamenný obchod taková šedá zóna z finančního hlediska. Pokud by se produkt prodával ve vybraných zverimexech musela bych počítat ještě s dalšími finančními náklady právě pro tuto distribuci. Nyní mi to nepřišlo jako vhodné řešení, nicméně jsem na něj připravena. Vystavení produktu v kamenném obchodě by bylo možné jak na regálech samotného obchodu – tedy na háčcích, kdy se hračka zavěsí pomocí ouška, ale také se klidně může skladovat na sobě v polici. Dalším řešením je vytvořený výstavní stojan přímo pro hračku, více o něm nalezneme v podkapitole 21.4 P.O. P.

23 VYSTAVENÍ DIPLOMOVÉ PRÁCE

Výstavní prostor/ stánek se odvíjí od konceptu diplomové práce. Konstrukce několika dřevěných kvádrů či krychlí působí hravě a otevřeně. Vytváří výstavní stolky a také plochy pro tištěnou prezentaci. Dřevěnou konstrukci jsem zkombinovala s paracordem, který se objevuje na hračce. Každá krychle ma 50 x 50 centimetrů.



Obr. 82. Vystavení diplomové práce

24 PROTOTYP

Prototyp dodaný k diplomové práci je zcela funkční, nicméně budu pokračovat na jeho dalším dotažením, a to z hlediska právě sériové výroby a zlepšení pracovních metod. Vývoji elektroniky, a hlavně nabíjení produktu, které nebylo možné nyní jinak vytvořit.



Obr. 83. Hotový prototyp



Obr. 84. Hotový prototyp_2

ZÁVĚR

A proč tato práce vůbec vznikla? Produktový design jsem šla studovat právě pro tento účel, abych mohla dělat věci lépe a s dobrým úmyslem, design pro život, chtěla jsem věci, které mají hlubší smysl pro lidi, zvířata a také pro mne.

Přesně tuto hodnotu pro mne produktový design má.

Tento produkt jsem zpočátku určitě nezamýšlela jako sériovou výrobu, ale spíše jako pomůcku pro handicapované psy a nejspíše tomu ani nebude v budoucnu. Ale jsem ráda, že jsem k projektu přistoupila jako k celkovému projektu, kde jsou pokryty jednotlivé kategorie vývoje produktového designu.



Obr. 85. Packu na to

SEZNAM POUŽITÉ LITERATURY

- [1] K9ofmine. *Best toys for blind dogs*. [Online] [Citace: 28. 4. 2019.] <https://www.k9ofmine.com/best-toys-for-blind-dogs/>
- [2] Amazon. *Balls*. [Online] [Citace: 28. 4. 2019.] <https://www.amazon.com/Hartz-Dura-Play-Bacon-Scented/dp/B00MCN9ZY0>
- [3] Agradi. *Play balls*. [Online] [Citace: 28. 4. 2019.] <https://www.agradi.com/pet-qwerks-babble-ball-animal-sounds.htm>
- [4] Dog adventures. *Kong genius*. [Online] [Citace: 28. 4. 2019.] <http://dogadventures.com.au/reviews/kong-genius-and-aqua-review/>
- [5] Starty.cz. *Pomůcky pro nevidomé psy*. [Online] [Citace: 28. 4. 2019.] <http://starty.cz/clanky/zajimavosti/pomucky-pro-nevidome-psy-jim-lze-zivot-usnadnit/>
- [6] K9ofmine. *DIY dog puzzle toys*. [Online] [Citace: 28. 4. 2019.] <https://www.k9ofmine.com/diy-dog-puzzle-toys/>
- [7] My pets. *Toys*. [Online] [Citace: 28. 4. 2019.] <https://www.mypets.pet/product/app-controlled-smart-dog-bone-toy/>
- [8] Kickstarter. *Varram*. [Online] [Citace: 28. 4. 2019.] <https://www.kickstarter.com/projects/varram/a-smart-robot-for-your-pet-varram>
- [9] **DAINTY, Suellen**. *50 her pro vašeho psa i pro vás*. Praha: Svojtka & Co., 2008. ISBN 978-80-7352-926-0.
- [10] K9ofmine. *9 Best treat dispensing dog toys*. [Online] [Citace: 28. 4. 2019.] <https://www.k9ofmine.com/best-treat-dispensing-dog-toys/>

- [11] Psí hrátky. *Interaktivní hračky*. [Online] [Citace: 28. 4. 2019.] <https://www.psihratky.cz/hracky-pro-psy/eshop/2-1-ROZVIJIME-MYSL/1-2-INTERAKTIVNI-HRACKY>
- [12] Fantová- agility. *Prodej pamlskovníků*. [Online] [Citace: 28. 4. 2019.] <http://www.fantova-agility.banda.cz/clanek/197090/prodej-pamlskovniku/>
- [13] Spunky pup. *Ball blaster*. [Online] [Citace: 28. 4. 2019.] <https://spunkypup.com/products/ball-blaster/>
- [14] Spokojený pes. *Ohlávky a postroje proti tahání*. [Online] [Citace: 28. 4. 2019.] <https://www.spokojenypes.cz/postroj-nylon-harness-proti-tahani-halti-small/>
- [15] Elektro obojky. *Elektronické obojky*. [Online] [Citace: 28. 4. 2019.] <https://www.elektro-obojky.cz/elektronicke-obojky/>
- [16] Elektro obojky. *Výcvik hluchých psů s elektronickým obojkem. Jde to? A jak?* [Online] [Citace: 28. 4. 2019.] <https://www.elektro-obojky.cz/Tema/vycvik-psa/vycvik-hluchych-psu-s-elektronickym-obojkem-jde-to-a-jak>
- [17] **EGTVEDT, Morten a Cecilie KØSTE.** *Klikr trénink pro vašeho psa*. Praha: Plot, 2012. ISBN 978-80-7428-091-7.
- [18] **MILLAN, Cesar** *Krátký návod, jak udělat psa šťastným*. Přeložila Eva HOROVÁ. Bratislava:TIMY PARTNERS spol. s.r.o., 2015. ISBN 978-80-89311-54-5
- [19] Psí rasy. *Psí schopnosti a smysly*. [Online] [Citace: 28. 4. 2019.] <http://www.psi-rasy.cz/psi-schopnosti-a-smysly/>
- [20] Zoonhit. *Psí smysly*. [Online] [Citace: 28. 4. 2019.] <https://www.zoonhit.cz/magazin/psi/pece-o-zdravi-psa/psi-smysly>

- [21] Zoomagazin. *Dokáže pes cítit lidský strach?* [Online] [Citace: 28. 4. 2019.] <https://zoomagazin.cz/dokaze-pes-citit-lidsky-strach/>
- [22] Bezedná miska. *Zbořené mýty o tom jak pes vidí!* [Online] [Citace: 28. 4. 2019.] <https://www.bezednamiska.cz/zborene-myty-o-tom-jak-vidi-pes/>
- [23] **MOORE, Arden.** *Jak to ten pes myslí?: vizuální průvodce "psí řečí"*. Praha: Mladá fronta, 2014. ISBN 978-80-204-3239-1.
- [24] K9ofmine. *Body language.* [Online] [Citace: 28. 4. 2019.] <https://www.k9ofmine.com/dog-play-body-language/>
- [25] Care. *Do dogs like music?* [Online] [Citace: 28. 4. 2019.] <https://www.care.com/c/stories/6333/do-dogs-like-music/>
- [26] Toller. *K zamyšlení...* [Online] [Citace: 28. 4. 2019.] <http://www.toller.cz/view.php?cisloclanku=2011110003>
- [27] **THIEL, Peter A. a Blake MASTERS.** *Od nuly k jedničce: úvahy o startupech, aneb, jak tvořit budoucnost.* Přeložil Lubomír SEDLÁK. V Brně: Jan Melvil Publishing, 2015. Žádná velká věda. ISBN 978-80-87270-72-1.
- [28] **PURKISS, John a David ROYSTON-LEE.** *Vytvořte si vlastní značku: proměňte své jedinečné nadání v úspěšný obchodní produkt.* Praha: Synergie, c2014. ISBN 978-80-7370-295-3.
- [29] **KLEON, Austin.** *Ukaž, co děláš!: 10 způsobů, jak sdílet svou kreativitu a nechat se objevit.* V Brně: Jan Melvil, 2014. Briquet. ISBN 978-80-87270-92-9.
- [30] **KLEON, Austin.** *Krad' jako umělec: 10 věcí, které ti nikdo neřekl o kreativitě.* V Brně: Jan Melvil, 2012. Briquet. ISBN 978-80-87270-36-3.

- [31] *PRESSFIELD, Steven. Válka umění: odblokujte svou kreativitu a vyhrajte tvůrčí bitvy. Přeložil Filip DRLÍK. V Brně: Jan Melvil Publishing, 2017. Briquet. ISBN 978-80-7555-035-4.*

SEZNAM POUŽITÝCH SYMBOLŮ A ZKRATEK

MF	Muffin´s Halo.
AJ	A jiný, a jiní, a jinak.
NAPŘ	Například.
ATD	A tak dále.
DIY	Do it yourself, česky – udělej si sám.
FDA	Food and Drug Administration, USA, česky – Úřad pro výživu a léky.
OS	Operační systém Mac.
FSC	Forest Stewardship Council, česky – Rada pro správu lesa.
2IN1	Dva i jednom.
TJ	To je.
RGB	Red, green, blue – základní digitální světelné barvy.
APOD	A podobně.
OVVR	Ověření vlohových vlastností retrieverů.
ZOP	Zkouška ovladatelnosti psa.
ZPU1	Zkouška pracovní upotřebitelnosti psa.
PRA	Nemoc – progresivní degenerace tyčinek a čípků.
TZV	Takzvaný, takzvaně.
CCA	Přibližně.
TPU	Druh filamentu pro 3D tisk.
CZK	Česká koruna
USD	Americký dolar
3D	3D tisk - technologie

SEZNAM OBRÁZKŮ

<i>Obr. 1. Vlastní ilustrace Rexe</i>	09
<i>Obr. 2. Multipet deedle dudes – singing mouse</i>	11
[online][citace 26. 4 . 2019]	
https://embedwistia-a.akamaihd.net/deliveries/a43af0546042afbfb126a3d26a889b850d20491e.jpg?image_crop_resized=640x360	
<i>Obr. 3. Singing mouse velikost</i>	11
[online][citace 26. 4 . 2019]	
https://images-na.ssl-images-amazon.com/images/I/31xa4GUod2L._SS500_.jpg	
<i>Obr. 4. Hartz dura play ball</i>	11
[online][citace 26. 4 . 2019]	
https://images-na.ssl-images-amazon.com/images/I/A1WI7Om96YS.png	
<i>Obr. 5. Dura play balení</i>	11
[online][citace 26. 4 . 2019]	
https://cdn.shopify.com/s/files/1/0013/9057/5679/products/image_3f07c74c-163e-408d-bcd1-09a6246c5c3c_480x480.jpg?v=1540893468	
<i>Obr. 6. Pet qwerks animal sounds bable</i>	12
[online][citace 26. 4 . 2019]	
http://images.toysdog.net/1-m/animal-sounds-babble-ball-cbyt7pBadh-New-v-1179244693.jpg	
<i>Obr. 7. Sounds babble velikosti</i>	12
[online][citace 26. 4 . 2019]	
http://images.toysdog.net/1-m/animal-sounds-babble-ball-dog-v-139220082.jpg	
<i>Obr. 8. Kong genius mike dog toy</i>	13
[online][citace 26. 4 . 2019]	
https://dogadventures.com.au/wp-content/uploads/2014/10/kong-1.jpg	
<i>Obr. 9. The Muffin's Halo na velkém plemenu</i>	14
[online][citace 26. 4 . 2019]	

<https://i.ebayimg.com/images/g/ECAAAOSwrn9ciT0v/s-l300.jpg>

Obr. 10. MF na malém plemenu 14

[online][citace 26. 4 . 2019]

https://images-na.ssl-images-amazon.com/images/I/51jOnStMRhL._SX425_.jpg

Obr. 11. Ukázka doma vyrobené hračky – plastové láhve na dřevěné tyči 17

[online][citace 26. 4 . 2019]

<http://blog.spartadog.com/wp-content/uploads/2015/03/bottle-spinner.png>

Obr. 12. GoBone 20

[online][citace 26. 4 . 2019]

<https://images-na.ssl-images-amazon.com/images/I/6108NIe2ZOL.jpg>

Obr. 13. Varram 21

[online][citace 26. 4 . 2019]

https://ksr-ugc.imgix.net/assets/022/593/503/cfcd04baca8511058bbbe4af2df44743_original.png?ixlib=rb-1.1.0&w=680&fit=max&v=1537282332&auto=format&gif-q=50&lossless=true&s=3dffad03669dee5c229320ff6ba4f7ed

Obr. 14. Kong 23

[online][citace 26. 4 . 2019]

<https://www.mall.cz/i/15691566/2000/2000>

Obr. 15. Kong – použití 23

[online][citace 26. 4 . 2019]

<https://www.mall.cz/i/15691548/1000/1000>

Obr. 16. Pickle pocket – použití 24

[online][citace 26. 4 . 2019]

https://i2.wp.com/thesuperdogblog.com/wp-content/uploads/2018/02/DSC_0469.jpg?fit=1024%2C683

Obr. 17. Pickle pocket 24

[online][citace 26. 4 . 2019]

https://encrypted-tbn0.gstatic.com/images?q=tbn:ANd9GcTHBeUH8eNEq3Pa-7H_OerB5W6hIk531zuxzT_hI-SS9Sw2uWFi

Obr. 18. Kibble nibble – použití.....24

[online][citace 26. 4 . 2019]

https://images-na.ssl-images-amazon.com/images/I/71Gf2kNCZeL._SX425_.jpg

Obr. 19. Kibble nibble.....24

[online][citace 26. 4 . 2019]

https://img.chewy.com/is/image/catalog/63853_MAIN._AC_SL1500_V1510951476_.jpg

Obr. 20. Omega Tricky Treat Ball.....25

[online][citace 26. 4 . 2019]

https://cdn.shopify.com/s/files/1/0005/5322/2196/products/trickytreat-ball3_1024x1024@2x.jpg?v=1545189785

Obr. 21. Omega Tricky Treat Ball – použití.....25

[online][citace 26. 4 . 2019]

https://cdn.shopify.com/s/files/1/0005/5322/2196/products/trickytreat-ball2_1024x1024@2x.jpg?v=1545189785

Obr. 22. Tug-A-Jug.....25

[online][citace 26. 4 . 2019]

https://images-na.ssl-images-amazon.com/images/I/71AQNq3N0BL._SL1500_.jpg

Obr. 23. The Waggle.....26

[online][citace 26. 4 . 2019]

https://rsc-store-media.s3.amazonaws.com/catalog/product/cache/8/image/9df78eab33525d08d6e5fb8d27136e95/b/b/bb-wag-ml_e_1.jpg

Obr. 24. IQ Treat Ball.....26

[online][citace 26. 4 . 2019]

https://alliswellpet.com/wp-content/uploads/2013/05/iq_treat_ball_dispenser_Our_Pet_4.jpg

Obr. 25. Bob-A-Lot.....27

[online][citace 26. 4 . 2019]

<https://static1.squarespace.com/static/588aa39c9f7456789fbcf837/594c91d1b3db2bd31b59bf57/5986a962cf81e0278eb8bd3b/1501997411284/bobalot1.jpg?format=1500w>

Obr. 26. Twist N Treat27

[online][citace 26. 4 . 2019]

https://www.spokojenypes.cz/hracka-busy-buddy-twist-n-treat-medium-img-bb-tnt-m_1-fd-11.jpg

Obr. 27. Doggy Brain Train 2in128

[online][citace 26. 4 . 2019]

https://cdn.shopify.com/s/files/1/0070/9725/3949/products/51Czbd4N4bL._SL1000_530x@2x.jpg?v=1543261319

Obr. 28. Pamlskovníky Shelvy.....29

[online][citace 26. 4 . 2019]

http://www.fantova-agility.banda.cz/webs/f/fantova-agility/usr_files/image/DSC_0774ijk.jpg

Obr. 29. Vystřelovací pistole od firmy Spunky pup31

[online][citace 26. 4 . 2019]

<https://spunkypup.com/wp-content/uploads/2018/05/2050.png>

Obr. 30. Postroj proti tahání.....32

[online][citace 26. 4 . 2019]

<https://www.spokojenypes.cz/postroj-nylon-harness-proti-tahani-halti-small-img-chp51337-fd-2.jpg>

Obr. 31. Clicker od firmy Dog Activity.....35

[online][citace 26. 4 . 2019]

<https://www.becydog.cz/data/public/catalog/product/347/600x600-b4e1dd3a243725f1e7a1faf6f81a87a2/59f5c33db43dd-4011905228600.jpg>

Obr. 32. Logo firmy Dokonalá Láska.....51

[online][citace 26. 4 . 2019]

<https://www.dokonalalaska.cz/info/wp-content/themes/doko-1/img/logo.png>

Obr. 33. Logo firmy Ecopets52

[online][citace 26. 4 . 2019]

https://cdn.myshoptet.com/usr/www.ecopets.cz/user/shop/big/100_eko-tas--ka--zero-waste-tas--ka.jpg?5b40d834

Obr. 34. Logo firmy Dopsie a obalový design53

[online][citace 26. 4 . 2019]

https://www.dopsie.cz/wp-content/uploads/2016/08/Krabice-Dopsie_small.jpg

Obr. 35. Webové stránky Labbvenn55

vlastní zdroj

Obr. 36. Tvarové řešení finálního prototypu59

Vlastní zdroj

Obr. 37. Ovládání hračky pomocí chytrého telefonu61

Vlastní zdroj

Obr. 38. Reprodukční62

[online][citace 26. 4 . 2019]

<http://www.modely.biz//img/goods/original/4655.jpg>

Obr. 39. Mikro USB nabíjecí modul62

[online][citace 26. 4 . 2019]

<https://www.gme.cz/microusb-nabijacka-li-ion-baterii-s-5v-vystupem#>

Obr. 40. Nabíjecí modul se zesilovačem63

[online][citace 26. 4 . 2019]

https://laskarduino.cz/3957-large_default/bluetooth-audio-modul-dw-ct14-2x3w-zesilovac.jpg

Obr. 41. Baterie/akumulátor63

[online][citace 26. 4 . 2019]

<https://sc02.alicdn.com/kf/HTB1gW9tdrsTMeJjSszizq6AdwXXa5/3-7v-5v-300mah-lipo-laptop-battery.jpg>

Obr. 42. LED dioda.....64

[online][citace 26. 4 . 2019]

https://images-na.ssl-images-amazon.com/images/I/5198pDeyeJL._SL1200_.jpg

Obr. 43. Pouzdro por 3D tisk.....65

Vlastní zdroj

Obr. 44. Uložení elektroniky v pouzdře.....66

Vlastní zdroj

Obr. 45. Spojení pouzdro s elektronikou67

Vlastní zdroj

Obr. 46. TPU filament.....67

[online][citace 26. 4 . 2019]

<https://i.all3dp.com/wp-content/uploads/2018/06/26144739/ninjatek-ninjaflex-midnight-black-tpu-matterhackers-180512.jpg>

Obr. 47. Vytváření opletu produktu.....67

Vlastní zdroj

Obr. 48. Paracord – padáková šňůra.....68

Vlastní zdroj

Obr. 49. Zkoušky opletu z přírodního lana69

Vlastní zdroj

Obr. 50. Začátky s paracordem.....69

Vlastní zdroj

Obr. 51. Problémy s 3D tiskem TPU.....69

Vlastní zdroj

Obr. 52. Zkouška opletu zakoupeného zařízení.....69

Vlastní zdroj

Obr. 53. První elektronické zařízení.....70

<i>Vlastní zdroj</i>	
<i>Obr. 54. Výroba indukčního nabíjení</i>	71
<i>Vlastní zdroj</i>	
<i>Obr. 55. Zapojování indukčního nabíjení</i>	71
<i>Vlastní zdroj</i>	
<i>Obr. 56. Výroba elektroniky</i>	71
<i>Vlastní zdroj</i>	
<i>Obr. 57. Vytváření ouška a zpevnění opletu</i>	72
<i>Vlastní zdroj</i>	
<i>Obr. 58. Vytváření opletu kolem hračky</i>	72
<i>Vlastní zdroj</i>	
<i>Obr. 59. Výroba prvního prototypu</i>	72
<i>Vlastní zdroj</i>	
<i>Obr. 60. První funkční prototyp</i>	72
<i>Vlastní zdroj</i>	
<i>Obr. 61. Běh na volno s hračkou</i>	74
<i>Vlastní zdroj</i>	
<i>Obr. 62. Hra s produktem</i>	74
<i>Vlastní zdroj</i>	
<i>Obr. 63. Hod produktu pro aport</i>	74
<i>Vlastní zdroj</i>	
<i>Obr. 64. Aport</i>	75
<i>Vlastní zdroj</i>	
<i>Obr. 65. Aport_2</i>	75
<i>Vlastní zdroj</i>	
<i>Obr. 66. Ukázka hračky v tlamě psa</i>	76

<i>Obr. 67. Ukázka hračky v ruce člověka</i>	77
<i>Vlastní zdroj</i>	
<i>Obr. 68. Složení produktu</i>	78
<i>Vlastní zdroj</i>	
<i>Obr. 69. Logo produktu</i>	79
<i>Vlastní zdroj</i>	
<i>Obr. 70. Ukázka štítků na hračce</i>	80
<i>Vlastní zdroj</i>	
<i>Obr. 71. Štítky k produktu</i>	80
<i>Vlastní zdroj</i>	
<i>Obr. 72. Uložení produktu v krabičkách</i>	81
<i>Vlastní zdroj</i>	
<i>Obr. 73. Lepicí páska a etiketa</i>	82
<i>Vlastní zdroj</i>	
<i>Obr. 74. Ukázka provedení na krabičkách</i>	82
<i>Vlastní zdroj</i>	
<i>Obr. 75. Děkovná karta</i>	82
<i>Vlastní zdroj</i>	
<i>Obr. 76. P.O.P. s vystavenou hračkou</i>	83
<i>Vlastní zdroj</i>	
<i>Obr. 77. Detail P.O.P</i>	83
<i>Vlastní zdroj</i>	
<i>Obr. 78. Šátek oboustranný – zelená</i>	84
<i>Vlastní zdroj</i>	
<i>Obr. 79. Šátek oboustranný – šedá</i>	84

<i>Obr. 80. Webové stránky GOGO.....</i>	<i>86</i>
<i>Vlastní zdroj</i>	
<i>Obr. 81. Ukázka z konce videa.....</i>	<i>87</i>
<i>Vlastní zdroj</i>	
<i>Obr. 82. Vystavení diplomové práce</i>	<i>88</i>
<i>Vlastní zdroj</i>	
<i>Obr. 83. Hotový prototyp.....</i>	<i>89</i>
<i>Vlastní zdroj</i>	
<i>Obr. 84. Hotový prototyp_2.....</i>	<i>89</i>
<i>Vlastní zdroj</i>	
<i>Obr. 85. Packu na to.....</i>	<i>90</i>
<i>Vlastní zdroj</i>	

