



›DETSKÁ HRAČKA‹

MATERIÁLOVÁ ANALÝZA

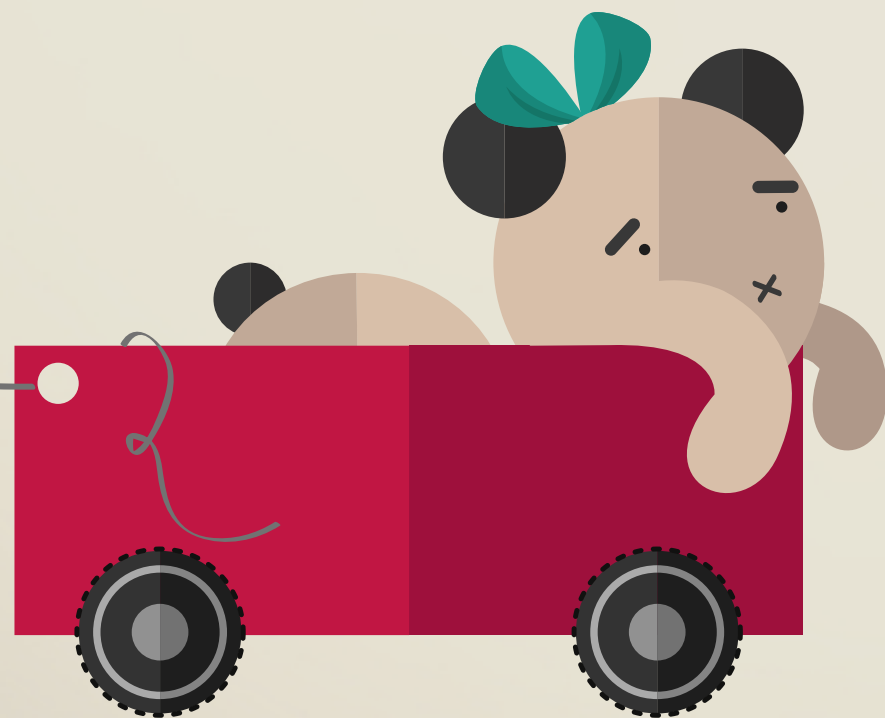


ČO OVPLYVNĚUJE VÝBER MATERIÁLU

Smernica EÚ 88/378/EHS
bezpečnosť hračiek

bezpečnostné +
zdravotné požiadavky

hygienický > omývateľný > bezpečný
trvácny > odolný > chemicky stály

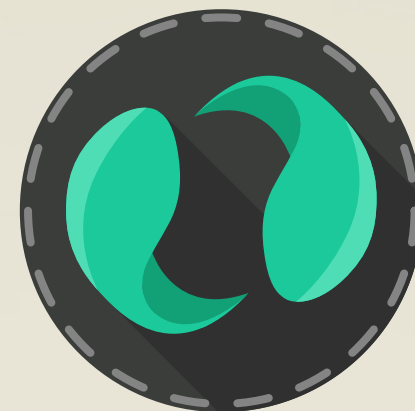


DREVO



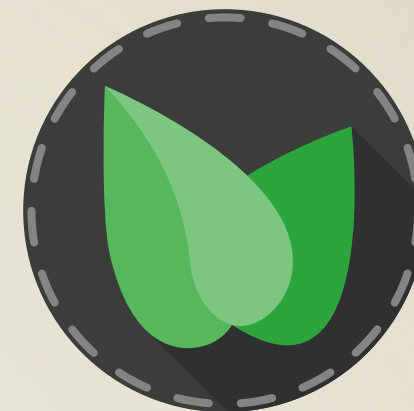
POVAHA

| bezpečný |
| dlhá životnosť |
| neobsahuje ftaláty |
| stabilný |
| antibakteriálny povrch |



PODSTATA

| obdúrateľný |
| bio-degradateľný |
| naturálny |
| recyklovateľný |
| priateľský k životnému |
| prostrediu |



POVÔD

| prírodný |
| štruktúra |
| textúra |
| teplota |
| haptická hodnota |
| klasický |
| tradícia |
| dominantný |
| úžitkový materiál |



zoznam
účinkujúcich
v programe:
←

KTORÉ
JE DREVO
VHODNÉ

?

vzhľad vlastnosti

...

svetle krémové zfarbenie
jemná pravidelná textúra

výborná pevnosť v tlaku
skvelé predpoklady pre ohýbanie
bezproblémovo sa lepí
výborne opracovateľné
prijíma mnohé povrchové úpravy

...

BUK

1

2

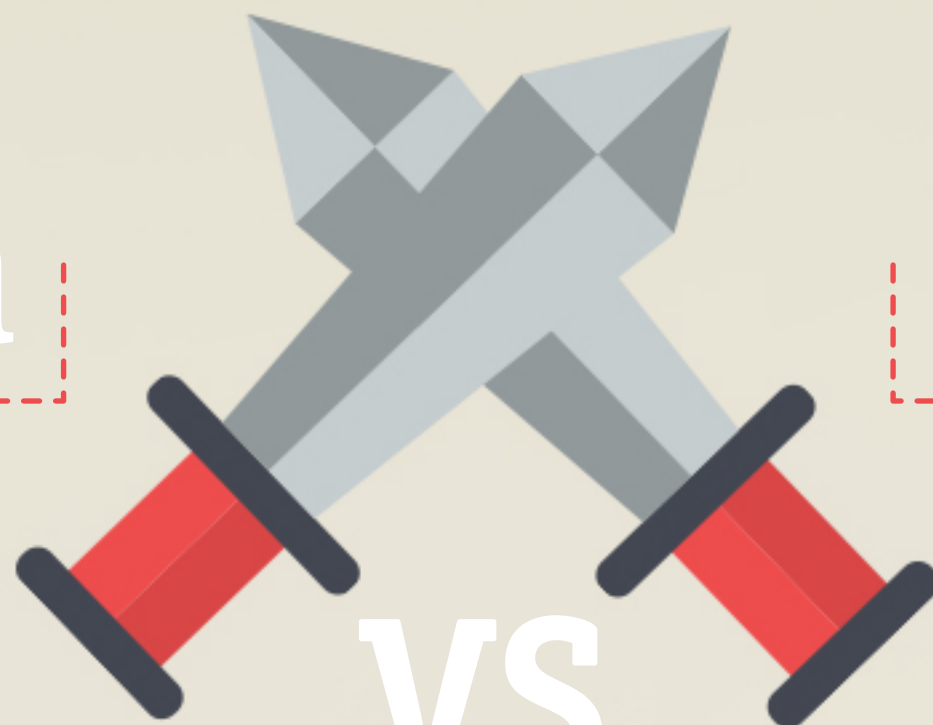
3

GRATULUJEME!



klára

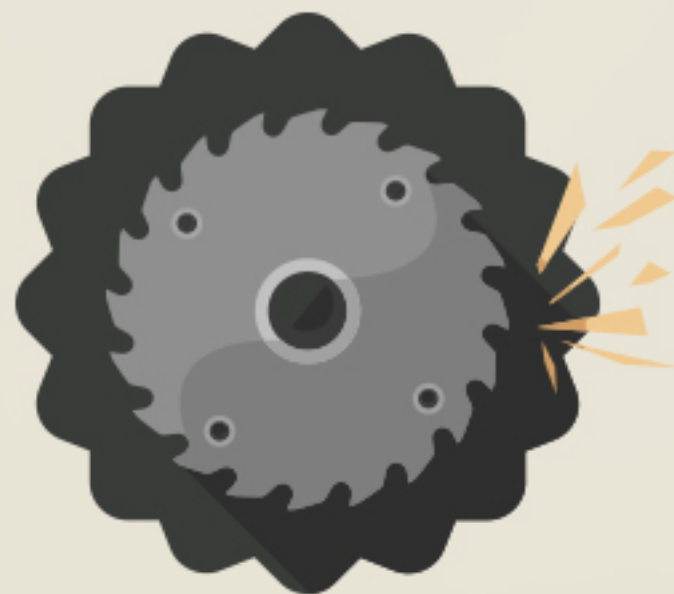
búčik



VS



opracovanie



delenie

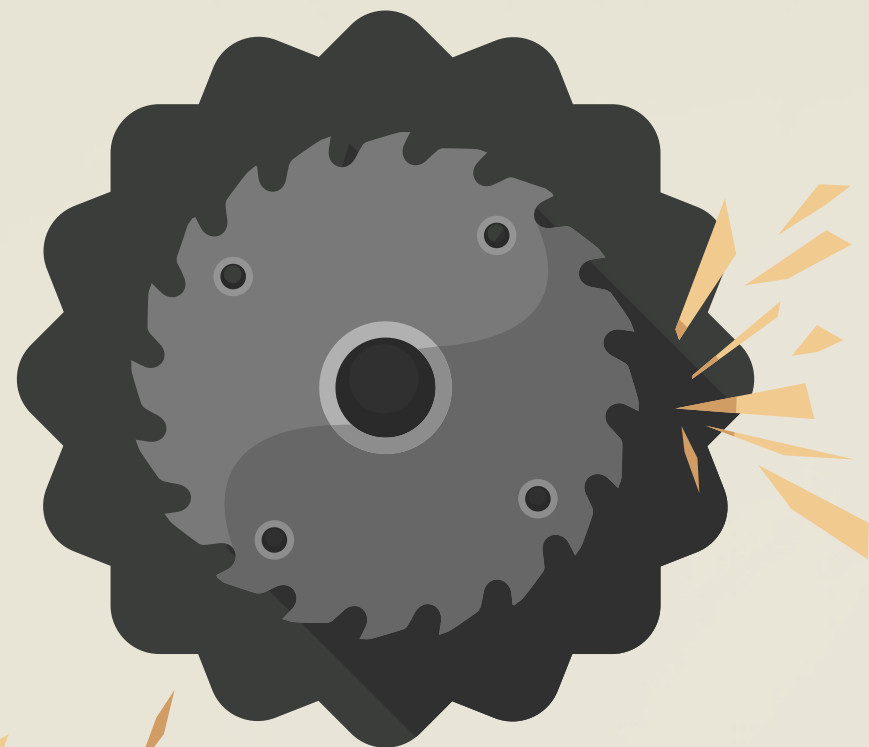


úprava



spájanie

pásová píla
ručná píłka



PÍLA ... alebo stretnutie v DIELNĽI

„čerstvé“ drevo sa pomerne ťažko píli —
zadiera sa a rezací nástroj nim ťažšie prechádza

už spracované drevo, vysušené —
nie je problém rezať, je však prašnejšie
a má tendenciu sa ľahšie štiepať

buk (surový stav) je schopný zaseknúť sa v píle
pokiaľ nie ste úplne sústredení a nemáte
síl ako rambo...

pri rezaní na týchto nástrojoch je pomerne obtiažne
dosiahnuť presnosť, samozrejme miera presnosti
stúpa spolu s počtom hodín strávených v dielni

ľahko sa píli: čerešňa, smrek, breza, lipa
horšie sa píli: hruška
víťazom bojovnosti: buk

0:1

prvoradé ! — zistiť hrúbku rezaného materiálu
zundm je síce zázračná mašinka ale frézuje „len“
do hĺbky 20mm — od čoho sa odvíja priemer frézy

nasleduje príprava dát — budte dôslední! — nestratí sa
ani štvrtina milimetra — obzvlášť pri záležitostiach akými
sú zámky a prvky, ktoré by do seba mali vo výsledu zapadať

nie vždy je to však len o zadaní príkazu — pri rovnakých
prvkoch frézovaných smerom von alebo dovnútra
materiálu je nutné starostlivo upraviť obe krivky,
(pri drobných veciach obzvlášť)

keďže sme limitovaní priemerom frézy —
odporúčam zabudnúť na miniatúrne návrhy

**buková
preglejka
16 mm**

FRÉZKA...

alebo keď ZUND

ŠTRAJKUJE



0,5:1

ÚPRAVA alebo neskúsime to NAFARBIŤ?

pri farbení dreva, ktoré plánujete použiť na design detskej hračky, je nutné myslieť na fakt, že každý krok musí byť takzvane bezpečný a teda ísť ruka v ruke s normami a bezpečnostnými požiadavkami — v tomto prípade konkrétne — EN 71 o povrchovej úprave hračiek — (Balakryl — vyhovujúca značka)

drevo je viac ako vhodné pred úpravou prebrúsiť — povrch takto prijíma farbu ochotnejšie, ďalej treba dbať na zbavenie sa nečistôt a mastnoty (tech. lieh)

farby založené na akrylátovej báze sa miešajú! — čo najdôslednejšie — pri prudkom miešaní vznikajú bublinky a pena, ktoré prácu komplikujú — farba sa nanáša vo vrstvách, pričom prvá je základná (pre zvýšenie priľnavosti ďalších vrstiev je možné použiť jemný šmirgel)



denas
univerzal

1:1,5

**duvilax
expres**

podobne ako pri farbení aj pri spájaní dreva lepením je nutné dodržiavať normu, v tomto prípade — EN 71-5, a teda použiť lepidlá na prírodnej báze — disperzné, kaučukové lepidlá — Duvilax

pred lepením musíte lepidlo premiešať, pričom najmä v zimnom odbobí treba dávať pozor na pracovnú teplotu — v chlade totiž spoj neschne, respektíve sa stáva natoľko krehkým, že prestáva byť spoľahlivý

lepidlo nanášajte na jednu kontaktnú plochu — následne spojte obe strany a ideálne nechajte vytvrdnúť po miernom tlakom (kôpka knížiek) — nezabudnúť! — vytlačené lepidlo ihneď utrieť handričkou navlhčenou vo vode — lepidlo je síce transparentné ale zmena textúry je badateľná



SPÁJANIE
alebo sakra, kde mám
PÁSKU?!

1,5:2